

NOTICE D'UTILISATION, D'ENTRETIEN ET DE SÉCURITÉ

réf.3010466

LITIÈRE AUTOMATIQUE MARTIN 65L

MARTIN GROUP

ZAC de l'Aérodrome Ouest
rue Louise de Bettignies
59220 Rouvignies
FRANCE
www.martinsellier.com
contact@martinsellier.com

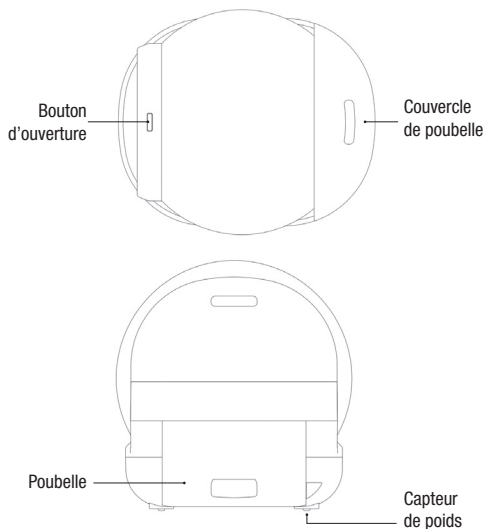
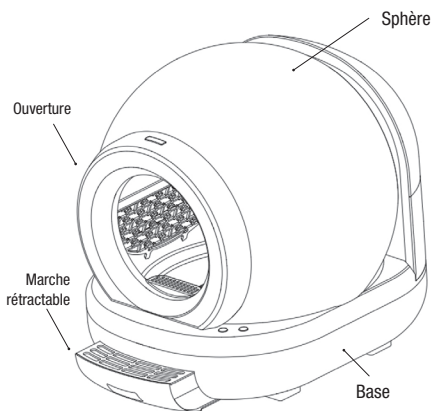
SOMMAIRE

Consignes de sécurité.....	02
Description du produit.....	03
Connexion à l'application.....	03, 04, 05
Fonctions des boutons.....	06
Fonctionnement de l'application.....	06
Méthode d'utilisation.....	07, 08
Nettoyage et entretien.....	09
Fonctions des témoins lumineux.....	10
Alarme et dépannage.....	10, 11, 12
Accessoires.....	12
Caractéristiques du produit.....	12

CONSIGNES DE SÉCURITÉ

1. Veuillez lire attentivement ces instructions avant d'utiliser l'appareil et conservez le manuel pour un usage ultérieur.
2. L'appareil est destiné à un usage domestique.
3. N'utilisez jamais l'appareil à l'extérieur et conservez-le toujours dans un environnement sec.
4. Placez l'appareil sur une table ou une surface plane. Ne placez pas l'appareil sur une surface molle telle qu'un tapis, car les données du capteur de gravité risquent d'être incorrectes.
5. L'appareil nécessite un chat pesant au moins 1 kg (âgé de 3 mois ou plus) afin d'être en mesure de le détecter et de lancer le processus de nettoyage.
6. N'utilisez jamais l'appareil à proximité de surfaces chaudes.
7. L'appareil ne doit pas être immergé dans l'eau ou dans tout autre liquide.
8. Débranchez l'appareil lorsqu'il n'est pas utilisé et avant de le nettoyer.
9. N'utilisez pas d'appareil dont le cordon ou la fiche est endommagé. Si l'appareil fonctionne mal ou a été endommagé, retournez-le au centre de service agréé le plus proche pour qu'il soit examiné, réparé ou ajusté.
10. N'utilisez jamais d'accessoires non recommandés par le fabricant, car ils peuvent être dangereux pour l'utilisateur et endommager l'appareil.
11. Si le cordon d'alimentation est endommagé, il doit être remplacé par le fabricant, son agent de service ou des personnes qualifiées similaires afin d'éviter tout danger.
12. Cet appareil n'est pas destiné à être utilisé par des personnes (y compris des enfants) souffrant d'un handicap physique, sensoriel ou mental, ou d'un manque d'expérience et de connaissances, à moins qu'elles n'aient été supervisées ou instruites par une personne responsable de leur sécurité.
13. Les enfants doivent être surveillés afin de s'assurer qu'ils ne jouent pas avec l'appareil.

DESCRIPTION DU PRODUIT



CONNEXION À L'APPLICATION

Ce produit peut être contrôlé via l'application "Smart Life" ou "Tuya".

1. Concernant l'installation de cette application, veuillez-vous référer aux deux méthodes suivantes.

MÉTHODE 1

Scannez le code QR pour télécharger l'application Smart Life.

MÉTHODE 2

Téléchargez l'application Smart Life ou l'application Tuya depuis l'App Store. Prenons comme exemple de démonstration le fonctionnement dans l'application Tuya.

2. Gardez le téléphone connecté au WiFi 2,4 GHz et les services Bluetooth et de localisation activés.

Note :

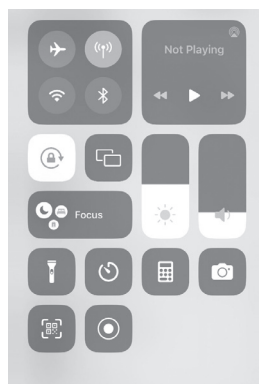
A. Ce produit prend uniquement en charge le WiFi 2,4 GHz et ne prend pas en charge le WiFi 5 GHz.

B. Lors de la connexion, l'application doit obtenir les autorisations Bluetooth et de localisation.

3. L'appareil passe automatiquement en mode de couplage réseau 20 secondes après la mise sous tension. S'il ne parvient pas à se connecter au réseau dans les 10 minutes, il quittera automatiquement le mode de couplage.

4. Si l'appareil a quitté le mode d'appairage en raison d'un délai d'attente, vous pouvez entrer manuellement dans le mode d'appairage en appuyant et en maintenant enfoncé le bouton "Clean" pendant 3 secondes jusqu'à ce que le voyant blanc clignote rapidement et que vous entendiez un bip. Le mode d'appairage durera 5 minutes.

5. Il existe deux manières d'ajouter des appareils dans l'application.

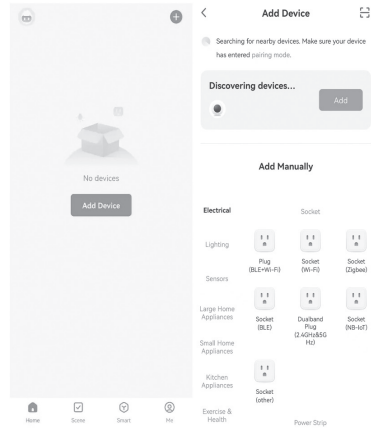


MÉTHODE 1: AJOUT AUTOMATIQUE

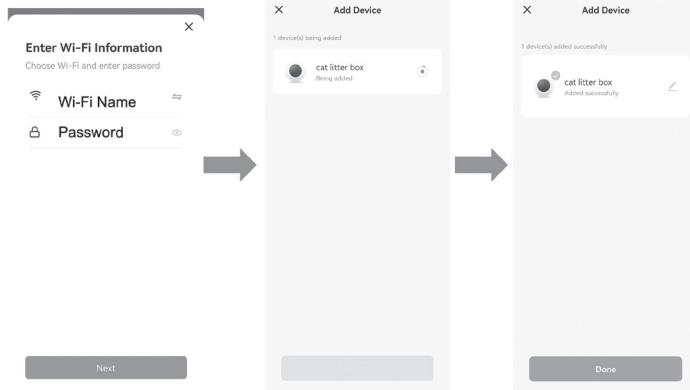
5.1.1 Ouvrez l'application et cliquez sur "Ajouter un appareil". Attendez la recherche automatique. Lorsque l'appareil est trouvé, cliquez sur "Ajouter".

Si l'appareil n'est pas trouvé, veuillez vérifier les points suivants :

- A. Assurez-vous que le Bluetooth et la localisation sont activés.
- B. Assurez-vous que votre téléphone est connecté à un réseau Wi-Fi 2,4 GHz.
- C. Vérifiez si le réseau WiFi fonctionne correctement en testant d'autres appareils sans fil.
- D. Confirmez que l'appareil est en mode de couplage. En cas de doute, appuyez et maintenez enfoncé le bouton "Clean" pendant 3 secondes pour réactiver le mode d'appairage.



5.1.2 Sélectionnez le réseau Wi-Fi qui apparaît. Entrez le mot de passe pour vous connecter avec succès.



Si la connexion échoue, veuillez vérifier les points suivants :

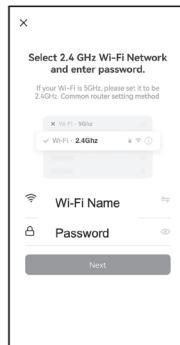
- A. Assurez-vous que votre téléphone est connecté à un réseau Wi-Fi 2,4 GHz.
- B. Vérifiez si le réseau WiFi fonctionne correctement en testant d'autres appareils sans fil.
- C. Vérifiez que le nom et le mot de passe WiFi sont corrects.
- D. Si l'appareil se trouve dans une zone de réseau faible, rapprochez-le du routeur ou d'un meilleur emplacement de signal pour vous connecter, puis remettez-le à l'endroit souhaité.
- E. Vérifiez si votre routeur a trop d'appareils connectés. Si c'est le cas, essayez de le redémarrer.

MÉTHODE 2: AJOUT MANUEL

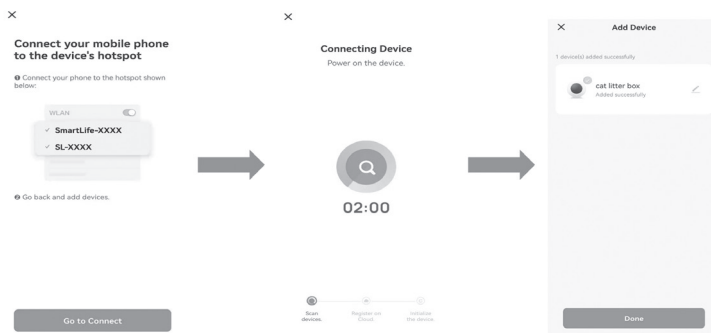
5.2.1 Ouvrez l'application et cliquez sur "Ajouter un appareil". Sélectionnez la catégorie "Petit électroménager", recherchez et cliquez sur l'appareil "Toilettes pour chats".



5.2.2 Sélectionnez le réseau WiFi et saisissez le mot de passe.



5.2.3 Après vous être connecté avec succès au WiFi, veuillez vous connecter au point d'accès de l'appareil, nommé "SmartLife-XXXX". Après vous être connecté au point d'accès, attendez un moment et l'appareil sera connecté avec succès.



Note :

1. Si l'appareil est introuvable ou si la connexion échoue, veuillez vous référer aux méthodes de dépannage de la page 4 pour identifier la cause.
2. Si le compte ou le mot de passe du routeur est modifié, l'appareil ne pourra pas se connecter au réseau. Dans ce cas, veuillez répéter les étapes ci-dessus pour vous reconnecter.
3. Veuillez noter que l'application peut avoir des mises à jour, le fonctionnement réel peut donc être légèrement différent de la description fournie. Reportez-vous aux instructions actuelles de l'application ou contactez le service client officiel pour obtenir de l'aide.

FNCTIONS DES BOUTONS



CLEAN

1. Appuyez une fois sur le bouton pour commencer à nettoyer la litière du chat.
2. Pendant le processus de nettoyage, appuyez sur le bouton pour mettre la machine en pause.
3. Appuyez à nouveau dessus pour reprendre le fonctionnement.
4. Appuyez deux fois sur le bouton pour annuler le nettoyage.
5. Appuyez et maintenez le bouton enfoncé pendant plus de 3 secondes pour réinitialiser le réseau et préparer la connexion réseau.



CLEAR

1. Appuyez une fois sur le bouton pour vider la litière du chat.
2. Pendant le processus de ramassage des déchets, appuyez sur le bouton pour mettre la machine en pause.
3. Appuyez à nouveau dessus pour reprendre le fonctionnement.
4. Appuyez deux fois sur le bouton pour annuler le ramassage.



CLEAN

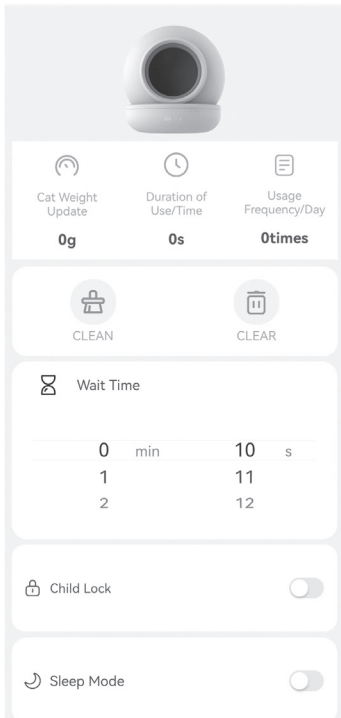


CLEAR



1. Appuyez et maintenez les boutons "Clean" et "Clear" ensemble pendant 2 secondes. Un bip long et une brève lumière blanche indiquent que la sécurité enfants est activée ou désactivée.
2. Lorsque la sécurité enfants est activée, appuyer sur n'importe quel bouton ne fonctionnera pas. Le buzzer émettra trois bips et la lumière blanche clignotera rapidement trois fois. Avant d'utiliser un bouton, vous devez désactiver la sécurité enfants.
3. La sécurité enfants est désactivée par défaut. Vous pouvez l'activer en appuyant longuement sur deux boutons ensemble ou en l'activant dans l'application.

FNCTIONNEMENT DE L'APPLICATION



La signification des fonctions des icônes sur l'application est la suivante.



Rapport en temps réel du poids du chat.



Rapport en temps réel de la durée d'utilisation.



Une fois que le chat a utilisé l'appareil, indiquez le nombre total de fois utilisé au cours de cette journée.



Démarrer manuellement le mode de nettoyage.



Videz les détritux de la sphère.



Le temps d'attente est le temps écoulé à partir du moment où le chat quitte le globe jusqu'à ce que l'unité démarre un cycle de nettoyage. Le temps d'attente par défaut est de 8 minutes.



Verrouillage enfant : lorsqu'il est activé, les boutons de l'appareil seront verrouillés. Lorsque vous l'éteignez, les boutons fonctionneront à nouveau normalement.

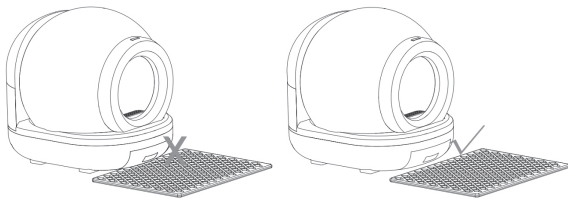


Interrupteur marche/arrêt pour le mode veille (23h00 ~ 9h00).

MÉTHODE D'UTILISATION

PLACEMENT

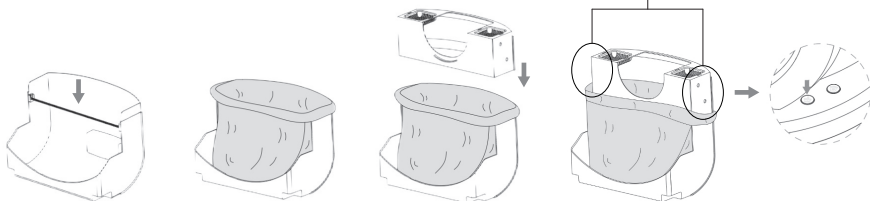
1. Placez l'appareil sur une surface plane et stable, en vous assurant que les quatre pieds de l'appareil sont en contact stable avec le sol.
2. Si vous utilisez un tapis de litière pour chat, placez-le devant l'appareil sans le toucher.
3. Évitez tout contact entre l'appareil et d'autres objets pour éviter d'affecter les données du capteur de gravité.



PLACER LE SAC POUBELLE

Veillez suivre les instructions ci-dessus pour placer/remplacer les sacs poubelles. Appuyez ensuite une fois sur le bouton "Nettoyer".

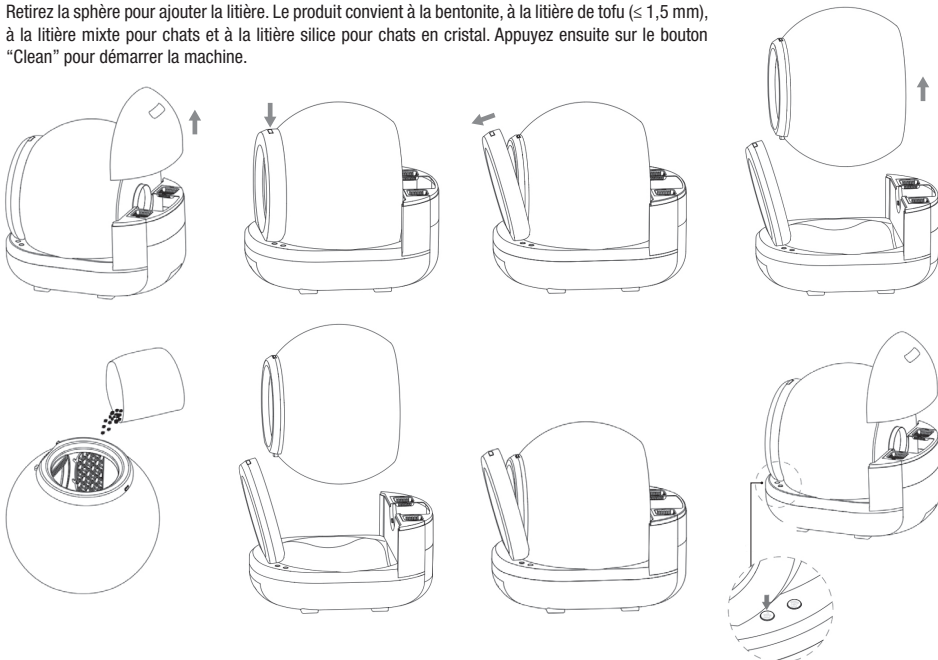
Ne couvrez pas les capteurs infrarouges des deux côtés de la poubelle avec des sacs poubelle



AJOUTER LA LITIÈRE

MÉTHODE 01

Retirez la sphère pour ajouter la litière. Le produit convient à la bentonite, à la litière de tofu ($\leq 1,5$ mm), à la litière mixte pour chats et à la litière silice pour chats en cristal. Appuyez ensuite sur le bouton "Clean" pour démarrer la machine.

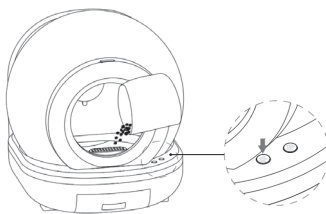


MÉTHODE D'UTILISATION


AJOUTER LA LITIÈRE

MÉTHODE 02

Ajouter directement la litière.
Appuyez ensuite sur le bouton "Clean" pour démarrer la machine.

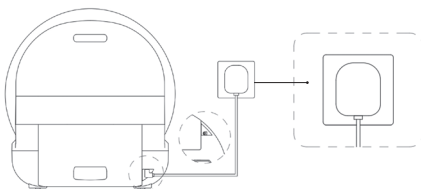


Note:

1. Après avoir ajouté de la litière pour chat ou changé le sac poubelle, appuyez une fois sur CLEAN  pour mettre à jour les informations de poids de l'appareil, sinon le nettoyage automatique ne sera pas possible.
2. Veuillez ne pas ajouter de litière pour chat pendant le fonctionnement de la machine pour éviter toute perturbation. Si de la litière pour chat est ajoutée pendant que la machine est en marche, elle doit être redémarrée en l'éteignant puis en la rallumant pour reprendre un fonctionnement normal.

CONNECTER L'ALIMENTATION

1. Insérez la fiche de l'adaptateur dans le trou à l'arrière du produit, puis branchez la fiche dans une prise.
2. Une fois l'alimentation connectée, l'appareil effectuera une auto-vérification et se réinitialisera automatiquement une fois terminé.



Note:

1. N'appuyez pas, ne déplacez pas et ne retirez aucun accessoire de l'appareil pendant le processus d'auto-vérification et de réinitialisation après la mise sous tension, pour éviter d'affecter les données de poids et de provoquer un nettoyage incorrect.
2. Assurez-vous que le chat n'est pas à l'intérieur de la machine lorsqu'elle est allumée.

INFORMATIONS POUR LA FONCTION DE NETTOYAGE

NETTOYAGE AUTOMATIQUE

Une fois que le chat a fini d'utiliser le bac à litière et est parti, le nettoyage commencera automatiquement après un délai par défaut de 8 minutes. Le temps d'attente peut être défini dans l'application.

NETTOYAGE MANUEL

Appuyez sur le bouton "Nettoyer" de la machine pour commencer le nettoyage immédiatement.
Cliquez sur le bouton "Nettoyer" dans l'application pour commencer le nettoyage immédiatement.

NETTOYAGE PROGRAMMÉ

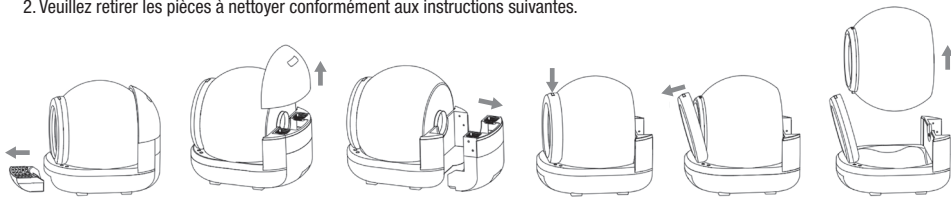
Une fois la machine allumée, la litière est nettoyée automatiquement une fois toutes les 12 heures. Si le "Mode veille" est activé dans l'application après la connexion au réseau, il ne nettoiera pas automatiquement la nuit.

MODE VEILLE

Une fois la machine mise en réseau, vous pouvez ouvrir le "Mode veille" dans l'application.
Une fois le mode veille activé, le nettoyage automatique ne se produira pas entre 23h00 et 9h00.
Lorsque le mode veille est activé, vous pouvez toujours exécuter les fonctions "Nettoyage de contrôle manuel" et "Effacer".
Lorsque le mode veille est activé, le buzzer n'émettra aucun son et toutes les lumières s'atténueront.

NETTOYAGE ET ENTRETIEN

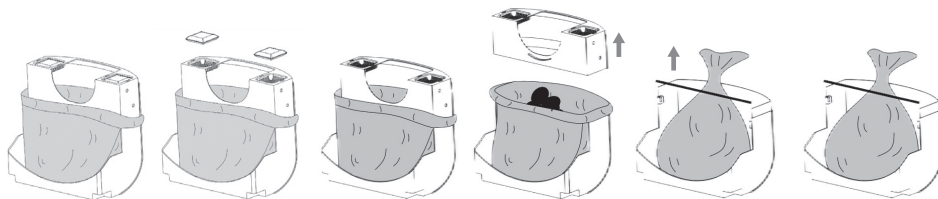
1. Lors du nettoyage, veillez à débrancher l'alimentation électrique.
2. Veuillez retirer les pièces à nettoyer conformément aux instructions suivantes.



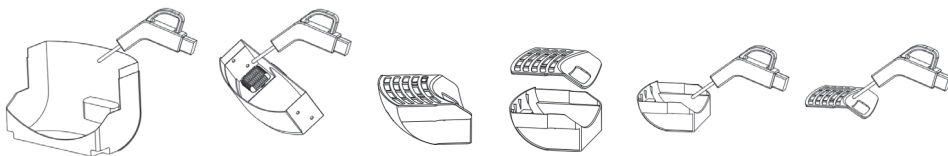
3. Sortez les 2 sacs de charbon actif.

Remarque : Le produit est livré avec 2 sacs de charbon actif. La période de remplacement suggérée pour les sacs de charbon actif est d'une fois par mois.

4. Retirez le sac poubelle. Videz la saleté à l'intérieur de la poubelle et de la marche rétractable.

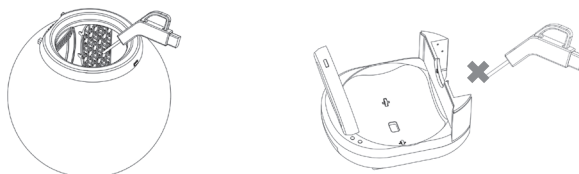


5. Nettoyez la poubelle, le couvercle et la marche avec de l'eau et un produit de nettoyage doux.



6. Après avoir vidé la litière pour chat à l'intérieur de la sphère, vous pouvez rincer l'intérieur de la sphère avec de l'eau.

7. La base ne peut être nettoyée qu'avec un chiffon légèrement humide.



8. Après avoir nettoyé toutes les pièces, veuillez utiliser un chiffon sec pour essuyer l'humidité ou laisser sécher les pièces dans un endroit ventilé avant de réinstaller et de redémarrer la machine.

FNCTIONS DES TÉMOINS LUMINEUX

LUMIÈRE BLANCHE

- Clignotement rapide continu : Appuyez sur le bouton "Clean" et maintenez-le enfoncé pendant 3 secondes pour entrer en mode de configuration réseau. Le voyant blanc clignote rapidement et, après une connexion réussie à l'application, le voyant blanc s'allume en continu.
- Clignotant rapide trois fois : En mode de verrouillage enfant, appuyez sur le bouton de l'appareil et le voyant blanc clignote trois fois rapidement, avec trois bips de buzzer.
- Allumé : connexion Wi-Fi et APP réussie.

LUMIÈRE ROUGE

- Clignotant rapide : Poubelle ou couvercle de poubelle mal fermé ou installé. L'application enverra une notification push. Lorsque la sphère tourne, le voyant redevient bleu. Lorsque le produit est en mode veille, le voyant passe au blanc.
- Clignotement lent : la lumière infrarouge de la corbeille est bloquée, ce qui entraîne l'envoi d'une notification push par l'application. Veuillez ouvrir le couvercle de la poubelle, vider la poubelle et retirer l'obstruction. Lorsque la sphère commence à tourner, le voyant redevient bleu. Lorsque le produit est en mode veille, le voyant passe au blanc.
- Allumé : Si les lumières infrarouges supérieure et inférieure de la poubelle sont bloquées, le produit s'arrêtera de fonctionner et l'application enverra une notification push en guise de rappel. Après avoir dégagé l'obstruction dans la poubelle, le produit reprendra son fonctionnement et le voyant redeviendra bleu.

LUMIÈRE BLEUE

- Clignotement rapide : Pendant le fonctionnement, double-cliquez sur le bouton de la machine pour annuler la tâche en cours et ré-initialiser. Pendant le processus de réinitialisation, le voyant bleu clignotera rapidement. Une fois la réinitialisation terminée, le voyant passera au blanc fixe.
- Allumé : fonction "CLEAN" ou "CLEAR" en cours.
- Clignotement lent : En mode veille, si un objet est détecté devant le produit, le voyant lumineux passera du blanc au bleu clignotant lentement. En mode de fonctionnement, si un objet est détecté, le produit interrompt son fonctionnement et le voyant lumineux passe du bleu fixe au bleu clignotant. Après que l'objet soit parti pendant 10 secondes, le voyant lumineux reviendra au bleu fixe et le produit continuera son fonctionnement. Pendant le fonctionnement, si vous appuyez sur le bouton situé sur le corps du produit, il mettra son fonctionnement en pause. Le voyant passera du bleu fixe au bleu clignotant. Appuyez à nouveau sur le bouton pour reprendre le fonctionnement et le voyant redeviendra bleu fixe.

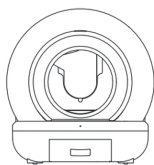
ALARME & DEPANNAGE

Indicateur	Conditions supplémentaires	Causes	Solutions
Lumière rouge clignotant lentement ou allumée en continu.	Rappel de l'application, "La poubelle est pleine, veuillez la nettoyer à temps". Ou "Il y a des corps étrangers à l'ouverture de la poubelle. Veuillez la vérifier."	La poubelle est pleine.	Remplacer le sac poubelle.
		Les déchets sont empilés au milieu, ce qui entraîne une erreur d'appréciation du capteur.	Sortir la poubelle et la secouer pour aplatir les déchets qu'elle contient avant de la remettre en place.
		Le sac poubelle recouvre le capteur.	Veiller à ce que le sac à ordures ne recouvre pas l'orifice du capteur.
		Le port d'extraction est bouché, ce qui entraîne une erreur d'appréciation de la part du capteur.	Nettoyer les déchets entassés dans le port d'extraction.
		Le couvercle supérieur ou le bac à ordures ne sont pas correctement installés, ce qui fait que le bac à ordures recouvre le capteur.	Installer correctement la poubelle et le couvercle de la poubelle.
		Le capteur infrarouge est sale.	Nettoyer le capteur infrarouge.

Indicateur	Conditions supplémentaires	Causes	Solutions
Lumière rouge clignotant rapidement	Rappel de l'application, "La poubelle (couvercle) n'est pas correctement installée". Et le produit n'est pas opérationnel.	La poubelle n'est pas correctement installée.	Installer correctement la poubelle.
		Le couvercle de la poubelle n'est pas correctement installé.	Installer correctement le couvercle de la poubelle.
Lumière bleue clignotant lentement	Le poids n'est pas affiché dans l'APP.	Un animal se trouve devant la machine, ce qui déclenche le capteur radar.	Lorsque qu'il quitte la zone située à moins d'un mètre de l'appareil, celui-ci se remet automatiquement en marche au bout de 10 secondes.
		Pendant le fonctionnement de la machine, le fait d'appuyer accidentellement sur le bouton de la machine fait entrer celle-ci en état de pause.	<ol style="list-style-type: none"> Si la sécurité enfants est désactivée, cliquer à nouveau sur le bouton (appuyer sur le bouton «Clean» pendant le nettoyage, ou sur le bouton «Clear» pendant le nettoyage de la litière). Si elle n'est pas relancée manuellement, la machine se remet automatiquement en marche au bout de 5 minutes et continue à fonctionner.
Lumière bleue clignotant lentement	Le poids est affiché dans l'application.	Un chat pénètre à l'intérieur ou sur le dessus de la machine.	Sortir le chat de l'appareil.
		Un objet lourd se trouve sur la machine ou une pression est exercée sur celle-ci.	Retirer l'objet lourd ou la pression extérieure.
		Après avoir ajouté la litière, le bouton "Clean" n'a pas été actionné.	<ol style="list-style-type: none"> Cliquer sur le bouton "Clean" pour effectuer un nettoyage et mettre à jour les données de poids. Redémarrer l'appareil en l'éteignant puis en le rallumant.
		Lorsque la machine approche de la fin de son fonctionnement, si le couvercle de la poubelle est retiré ou si une force ascendante est appliquée, le poids statique enregistré par la machine peut être inférieur au poids réel.	
Lorsque la machine est déplacée alors que la fin de son fonctionnement approche, le poids statique enregistré par la machine peut être inférieur au poids réel.			

Indicateur	Conditions supplémentaires	Causes	Solutions
Les lumières fonctionnent normalement	La fonction de nettoyage automatique ne fonctionne pas et le poids du chat n'est pas affiché dans l'application.	Lorsque la machine est déplacée alors que la fin de son fonctionnement approche, le poids statique enregistré est supérieur au poids réel.	Réinitialiser l'appareil.
		Lorsqu'une pression est exercée sur la machine vers la fin de son fonctionnement, le poids statique enregistré est supérieur au poids réel.	
		Sol inégal ou mou.	Placer l'appareil sur une surface plane et dure et cliquer sur le bouton "clean" pour lancer un cycle de nettoyage ou éteindre puis rallumer l'appareil pour le redémarrer.

ACCESSOIRES



Bac à litière automatique autonettoyant pour chat



Adaptateur



Manuel d'instruction



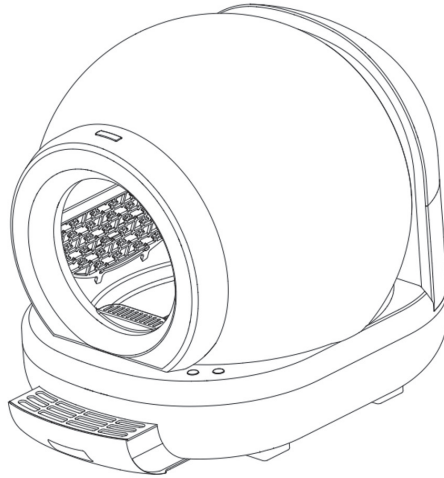
2 sacs poubelle



2 sacs de charbon actif

CARACTERISTIQUES DU PRODUIT

Nom du produit	Litière automatique Martin 65 L
Taille du produit	571 x 500 x 530 mm
N.W.	8 kg
Puissance nominale	24 W
Modèle	3010466
Animaux conseillés	Chats
Tension nominale	DC12V
Fréquence nominale	50Hz



INSTRUCTIONS FOR USE, MAINTENANCE, AND SAFETY

réf.3010466

AUTOMATIC LITTER BOX MARTIN 65L

MARTIN GROUP

ZAC de l'Aérodrome Ouest
rue Louise de Bettignies
59220 Rouvignies
FRANCE
www.martinsellier.com
contact@martinsellier.com

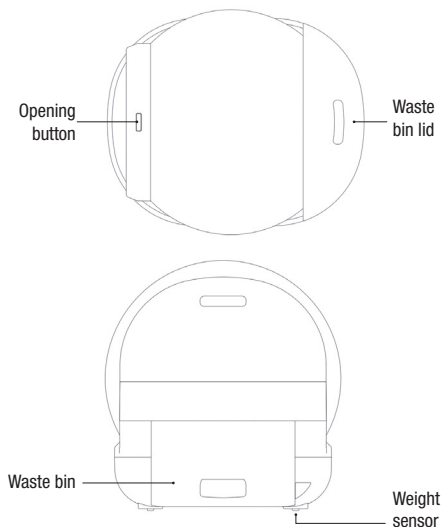
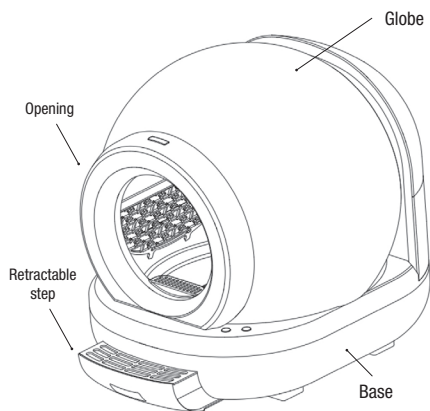
CONTENT

Safety instructions.....	14
Product description.....	15
App connection.....	15, 16,17
Button functions.....	18
App operation.....	18
Usage method.....	19, 20
Cleaning and maintenance.....	21
Indicator light functions.....	22
Alarm feedback and troubleshooting.....	22, 23, 24
Accessories.....	24
Product specification.....	24

SAFETY INSTRUCTIONS

1. Please carefully read these instructions before using the appliance and keep the manual properly for future use.
2. The appliance is intended for household use.
3. Never use the appliance outside and always keep it in a dry environment.
4. Place the appliance on a table or flat surface. Do not place the appliance on a soft surface such as a carpet, as this may result in incorrect gravity sensor data.
5. The machine requires a cat weighing at least 1 kg (3 months of age or older) for it to be able to detect and start the cleaning process.
6. Never use the appliance near hot surfaces.
7. The appliance must not be immersed in water or any other liquids.
8. Unplug the unit from the outlet when not in use and before cleaning.
9. Do not operate any appliance with a damaged cord or plug. If the appliance malfunctions or has been damaged, return it to the nearest authorized service facility for examination, repair, or adjustment.
10. Never use accessories that are not recommended by the manufacturer, as they could be dangerous to the user and may damage the appliance.
11. If the supply cord is damaged, it must be replaced by the manufacturer, its service agent, or similarly qualified persons to avoid any hazards.
12. This appliance is not intended for use by persons (including children) with physical, sensory, or mental disabilities, or lack of experience and knowledge, unless they have been supervised or instructed by a person responsible for their safety.
13. Children should be supervised to ensure that they do not play with the appliance.

PRODUCT DESCRIPTION



APP CONNECTION

This product can be controlled through the “Smart Life” or “Tuya” app.

1. Regarding the installation of this app, please refer to the following two methods.

METHOD 1

Scan the QR code to download Smart Life app.



METHOD 2

Download the Smart Life app or Tuya app from the App Store.

Taking the following operation demonstration in the Tuya app as an example.

2. Keep the phone connected to 2.4GHz WiFi, and Bluetooth and location services are turned on.




Note :

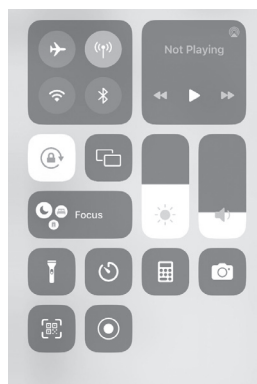
A. This product only supports 2.4GHz WiFi and does not support 5GHz WiFi.

B. When connecting, the app needs to obtain Bluetooth and location permissions.

3. The device enters network pairing mode automatically 20 seconds after power on. If it fails to connect to the network within 10 minutes, it will exit the pairing mode automatically.

4. If the device has exited the pairing mode due to timeout, you can manually enter the pairing mode by pressing and holding the “Clean”  button for 3 seconds until the white indicator light flashes rapidly and you hear a beep. The pairing mode will last for 5 minutes..

5. There are two ways to add devices in the app.

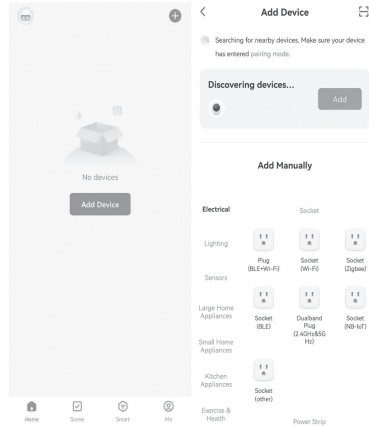


METHOD 1: AUTO ADDING

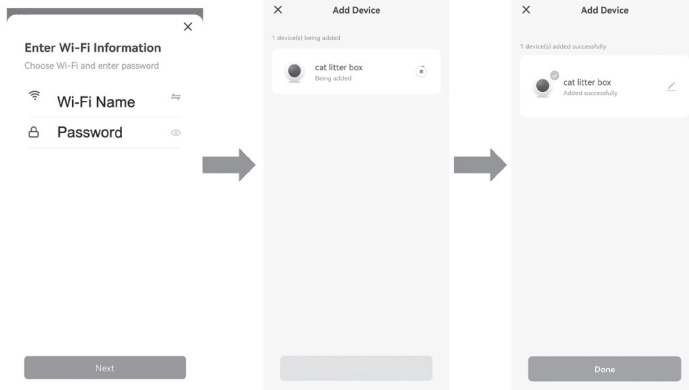
5.1.1 Open the App and click on "Add Device". Wait for the automatic search. When the device is found, click "Add".

If the device is not found, please check the following:

- A. Make sure Bluetooth and location are on.
- B. Ensure that your phone is connected to a 2.4GHz WiFi.
- C. Check if the WiFi network is working properly by testing other wireless devices.
- D. Confirm that the device is in pairing mode. If unsure, press and hold the "Clean" button for 3 seconds to activate pairing mode again.



5.1.2 Select the Wi-Fi network that appears. Enter the password to successfully connect.



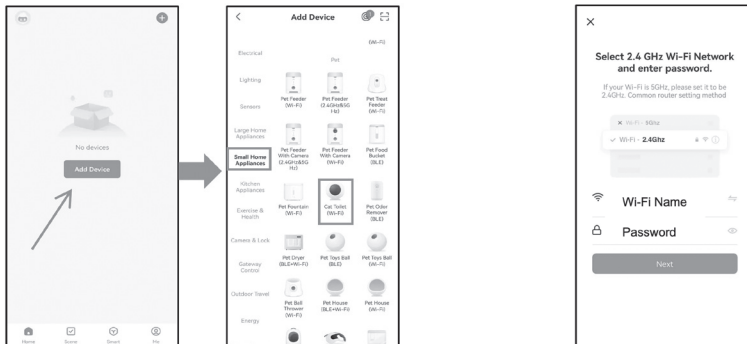
If the connection fails, please check the following:

- A. Make sure your phone is connected to a 2.4GHz WiFi.
- B. Check if the WiFi network is working properly by testing other wireless devices.
- C. Verify that the WiFi name and password are correct.
- D. If the device is in a weak network area, move it closer to the router or a better signal location to connect, then move it back to the desired spot.
- E. Check if your router has too many connected devices. If so, try restarting it.

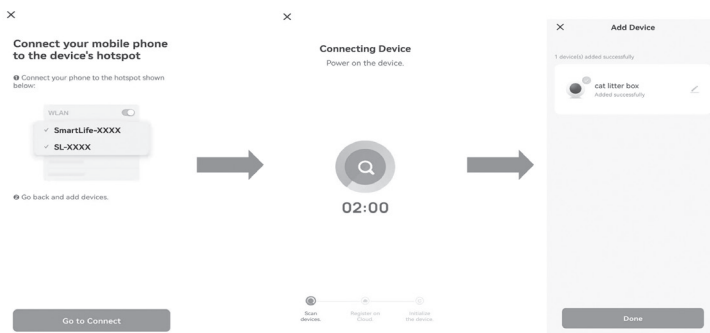
METHOD 2: MANUAL ADDING

5.2.1 Open the APP and click on "Add Device". Select the "Small Home Appliance" category, find and click on the "Cat Toilet" device.

5.2.2 Select the WiFi network and enter the password



5.2.3 After successfully connecting to WiFi, please connect to the device's hotspot, which is named «SmartLife-XXXX». After connecting to the hotspot, wait for a moment and the device will be connected successfully.



Note :

1. If the device cannot be found or the connection fails, please refer to the troubleshooting methods page 16 to identify the cause.
2. If the router's account or password is changed, the device will not be able to connect to the network. In this case, please repeat the above steps to connect again.
3. Please note that the app may have updates, so the actual operation may be slightly different from the description provided. Refer to the current app guidance or contact official customer service for assistance.

BUTTON FUNCTIONS



CLEAN

1. Press the button once to start cleaning the cat litter.
2. During the cleaning process, press the button to pause the machine.
3. Press it again to resume operation.
4. Press the button twice to cancel the cleaning.
5. Press and hold the button for more than 3 seconds to reset the network and prepare for network connection.



CLEAR

1. Press the button once to empty the cat litter.
2. During the litter clearing process, press the button to pause the machine.
3. Press it again to resume operation.
4. Press the button twice to cancel the clearing.



CLEAN

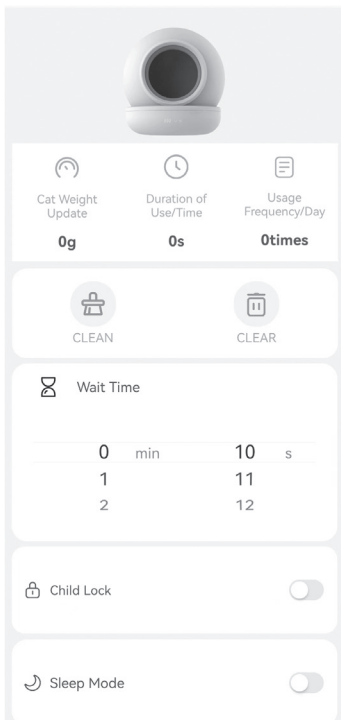


CLEAR



1. Press and hold the «Clean» and «Clear» buttons together for 2 seconds. A long beep and a brief white light indicate that the child lock is activated or deactivated.
2. When the child lock is on, pressing any button won't work. The buzzer will beep three times and the white light will flash quickly three times. Before using any buttons, you need to turn off the child lock.
3. The child lock is turned off by default. You can activate it by pressing and holding two buttons together or by enabling it in the app.

APP OPERATION



The meanings of the icon functions on the app are as follows.



Real-time reporting of cat's weight.



Real-time reporting the duration of usage.



After the cat uses the device, report the total number of times used during that day.



Manually start the cleaning mode.



Empty the litter from the globe.



The wait time is the elapsed time starting from when the cat exits the globe until the unit starts a clean cycle. The default wait time is 8 minutes.



Child lock: When turned on, the device's buttons will be locked. When you turn it off, the buttons will work normally again.

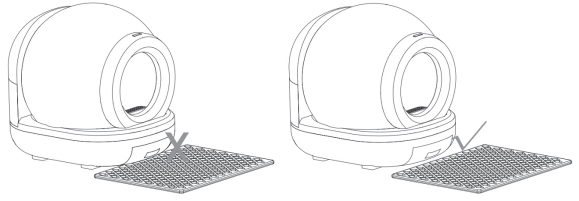


On/off switch for the sleep mode (23:00~9:00).

USAGE METHOD

PLACEMENT

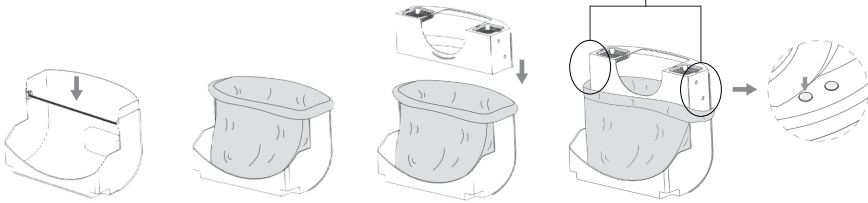
1. Place the device on a flat and stable surface, ensuring that all four feet of the device are in stable contact with the ground.
2. If using a cat litter mat, place it in front of the device without touching it.
3. Avoid any contact between the device and other objects to prevent affecting the gravity sensor data.



PLACE THE TRASH BAG

Please follow the above instruction to place/replace trash bags. Then press the “Clean” button once.

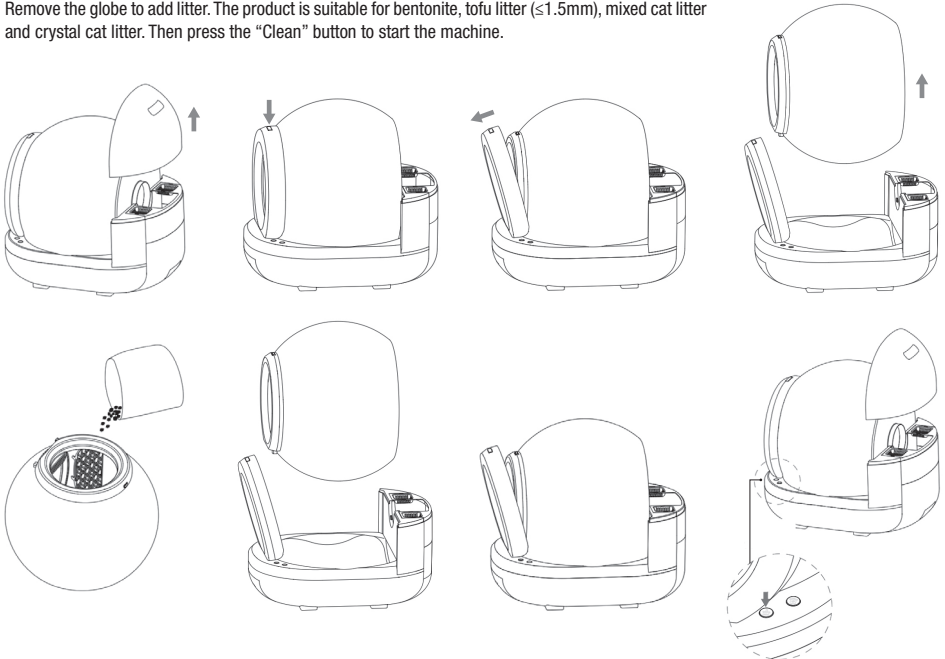
Do not cover the infrared sensors on both sides of the trash bin with garbage bags



ADD CAT LITTER

METHOD 01

Remove the globe to add litter. The product is suitable for bentonite, tofu litter ($\leq 1.5\text{mm}$), mixed cat litter and crystal cat litter. Then press the “Clean” button to start the machine.

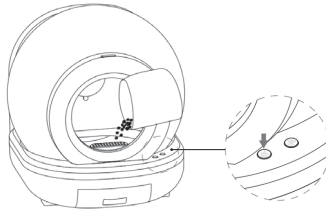


USAGE METHOD


ADD CAT LITTER

METHOD 02

Add the litter directly.
Then press the “Clean” button to start the machine.

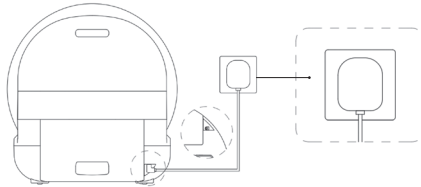


Note:

1. After adding cat litter or changing the trash bag, press **CLEAN**  once to update the device's weight information, otherwise automatic cleaning will not be possible.
2. Please do not add cat litter during the operation of the machine to avoid disruption. If cat litter is added while the machine is running, it needs to be restarted by turning off and then on again to resume normal operation.

CONNECT THE POWER SUPPLY

1. Insert the adapter plug into the hole on the back of the product, then plug the plug into a socket.
2. After power is connected, the device will perform a self-check and automatically reset after completion.



Note:

1. Do not press, move or remove any accessories of the device during the self-check and reset process after power-on, to avoid affecting the weight data and causing failure to clean up properly.
2. Make sure the cat is not inside the machine when it is powered on.

CLEANING FUNCTION INSTRUCTIONS

AUTO CLEANING

After the cat finishes using the litter box and leaves, it will automatically start cleaning after a default 8-minute delay. The wait time can be set in the app.

MANUAL CONTROL CLEANING

Press the “Clean” button on the machine to start cleaning immediately.
Click the “Clean” button in the APP to start cleaning immediately.

SCHEDULED CLEANING

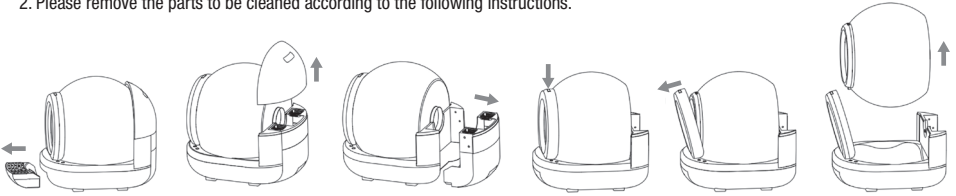
After the machine is powered on, it will automatically clean once every 12 hours. If “Sleep Mode” is enabled in the app after connecting to the network, it will not clean automatically at night.

SLEEP MODE

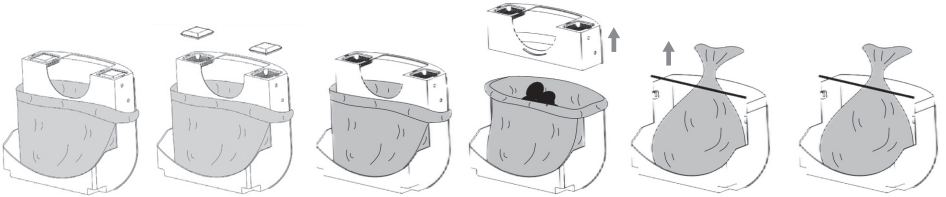
After the machine is networked, you can open the “Sleep Mode” in the app.
After the sleep mode is enabled, automatic cleaning will not occur between 23:00~9:00.
With sleep mode enabled, you can still perform “Manual Control Cleaning” and “Clean” functions.
When Sleep Mode is activated, the buzzer will not make any sound and all the lights will dim.

CLEANING AND MAINTENANCE

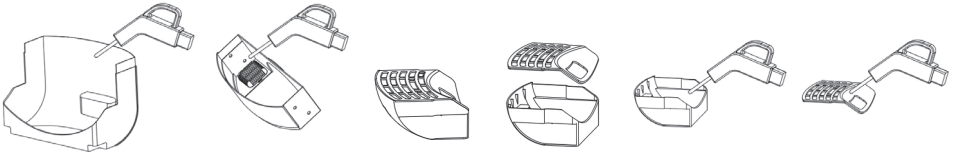
1. When cleaning, be sure to disconnect the power supply.
2. Please remove the parts to be cleaned according to the following instructions.



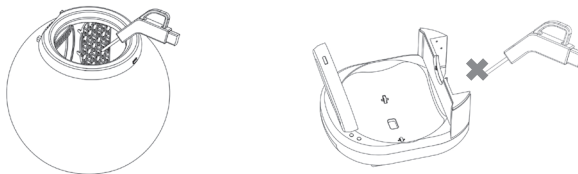
3. Take out the charcoal bag.
Note : The product comes with 2 charcoal bags. Suggested replacement period for the charcoal bag is once a month.
4. Remove the trash bag. Empty the dirt inside the waste bin and the retractable step.



5. Clean the waste bin, lid and step with water and a mild cleaning agent.



6. After emptying the cat litter inside the globe, you can rinse the inside of the globe with water.
7. The base can only be cleaned with a slightly damp cloth.



8. After cleaning all the parts, please use a dry cloth to wipe off the moisture or let the parts dry in a ventilated place before reinstalling and starting the machine again.

INDICATOR LIGHT FUNCTIONS

WHITE LIGHT

- Continuous fast flashing: Press and hold the «Clean» button for 3 seconds to enter network configuration mode. White light flashes quickly, and after successful connection to app, white light turns solid on.
- Fast flashing three times: Under child lock mode, press device button and white light flashes three times quickly, with three beeps from buzzer.
- Solid on: Successful Wi-Fi and APP connection.

RED LIGHT

- Fast flashing: Waste bin or waste bin lid not properly closed or installed. The app will send a push notification. When the globe is rotating, the indicator light will switch back to blue. When the product is in standby mode, the indicator light will switch to white.
- CSlow flashing: The infrared light of the trash bin is blocked, causing the app to send a push notification. Please open the trash bin lid, empty the trash bin, and remove the obstruction. When the globe starts rotating, the indicator light will switch back to blue. When the product is in standby mode, the indicator light will switch to white.
- Solid on: If both the upper and lower infrared lights of the trash bin are blocked, the product will stop running and the app will send a push notification as a reminder. After clearing the obstruction in the trash bin, the product will resume running and the indicator light will switch back to blue.

BLUE LIGHT

- Fast flashing: During operation, double-click the button on the machine to cancel the current task and reset. During the reset process, the blue light will rapidly flash. After the reset is completed, the light will switch to solid white.
- Solid on: "CLEAN" or "CLEAR" function in progress.
- Slow flashing: In standby mode, if an object is detected in front of the product, the indicator light will switch from white to slowly flashing blue. In running mode, if an object is detected, the product will pause its operation and the indicator light will switch from solid blue to flashing blue. After the object leaves for 10s, the indicator light will return to solid blue and the product will continue its operation. During operation, if you press the button on the body of the product, it will pause its operation. The indicator light will switch from solid blue to flashing blue. Press the button again to resume operation, and the indicator light will return to solid blue.

ALARM FEEDBACK & TROUBLESHOOTING

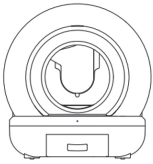
Indicator	Additional condition	Causes	Solutions
Red Light Slow Flashing Or Steady On	App reminder, "The waste bin is full, please clean it in time." Or "There are foreign objects at the opening of the waste bin. Please check it."	The waste bin is full.	Replace the garbage bag.
		The garbage is piled up in the middle, causing the sensor to misjudge.	Pull out the garbage bin and shake it to make the garbage inside the bin flat before re-installing it.
		The garbage bag covers the sensor.	Make the garbage bag not cover the sensor hole.
		The drop port is piled up, causing the sensor to misjudge.	Clean up the piled-up garbage in the drop port.
		The top cover or the garbage bin is not properly installed, causing the garbage bin to cover the sensor.	Install the garbage bin and garbage bin cover correctly.
		The infrared sensor is dirty.	To clean the infrared sensor.

Indicator	Additional condition	Causes	Solutions
Red Light Fast Flashing	APP reminder, «Waste bin (lid) not properly installed.» And the product is not operational.	Waste bin is not properly installed.	To properly install the waste bin.
		Waste bin lid is not properly installed	To properly install the waste bin lid.
Blue Light Slow Flashing	Weight is not displayed in the APP.	An animal is in front of the machine, triggering the radar sensor.	When leaving the area within 1 meter in front of the machine, it will automatically resume after 10 seconds.
		During machine operation, accidentally pressing the button on the machine causes it to enter a pause state.	<ol style="list-style-type: none"> If the child lock is deactivated, click the button again (press the "Clean" button during the cleaning state, or press the "Clear" button during the litter cleaning state). If not manually restored, the machine will automatically resume after 5 minutes and continue running.
Blue Light Slow Flashing	Weight is displayed in the app.	A cat enters the machine's interior or the top of the machine	Take the cat out of the machine.
		There is a heavy object on the machine or pressure is applied to it.	Remove the heavy object or external force.
		After adding litter, the "clean" button was not pressed.	<ol style="list-style-type: none"> Click the «Clean» button to perform a cleaning to update the weight data. Restart the machine by turning off the power and then turning it back on.
		When the machine is nearing the end of its operation, if the garbage bin cover is removed or if upward force is applied to it, the recorded static weight by the machine may be smaller than the actual weight.	
When the machine is moved near the end of its operation, the recorded static weight by the machine may be smaller than the actual weight.			

ALARM FEEDBACK & TROUBLESHOOTING

Indicator	Additional condition	Causes	Solutions
The Lights' Functioning Normally	The automatic cleaning function is not working, and the weight of the cat is not displayed in the app.	When the machine is moved near the end of its operation, it causes the recorded static weight to be higher than the actual weight.	To reset the machine.
		When pressure is applied to the machine near the end of its operation, it causes the recorded static weight to be higher than the actual weight.	
	Uneven or soft ground.	Place it on a hard, flat surface and either click the "clean" button for a cleaning cycle or turn off and then turn on the machine to restart it.	

ACCESSORIES



Auto Self-cleaning Cat Litter Box



Adapter



Instruction Manual



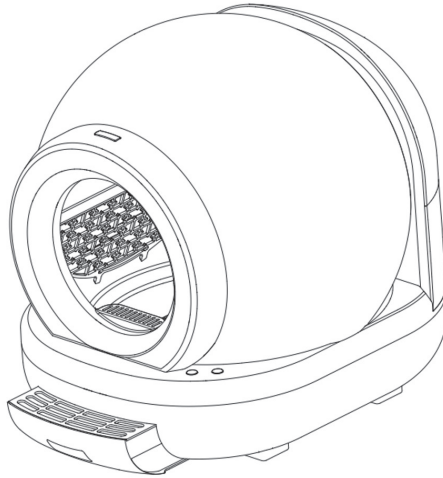
2 trash Bags



2 charcoal Bag

PRODUCT SPECIFICATION

Product Name	Automatic litter box Martin 65l
Product Size	571 x 500 x 530 mm (22.5 x 19.7 x 20.9 inches)
N.W.	8 kg (17.6lbs)
Rated Power	24 W
Model	3010466
Suggested Pets	Cats
Rated Voltage	DC12V
Rated Frequency	50Hz



BEDIENUNGS-, WARTUNGS- UND SICHERHEITSANLEITUNG

ref.3010466

AUTOMATISCHE KATZENTOILETTE MARTIN 65L

MARTIN GROUP

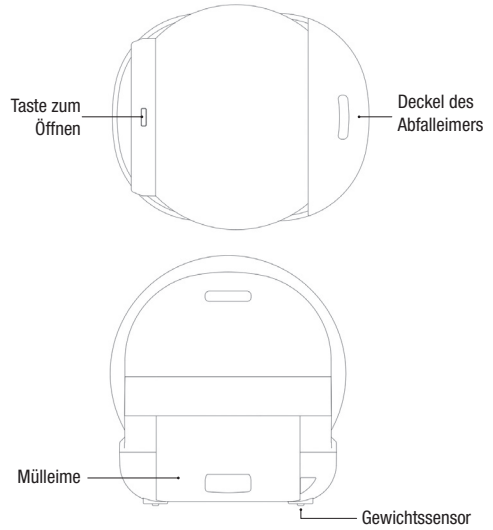
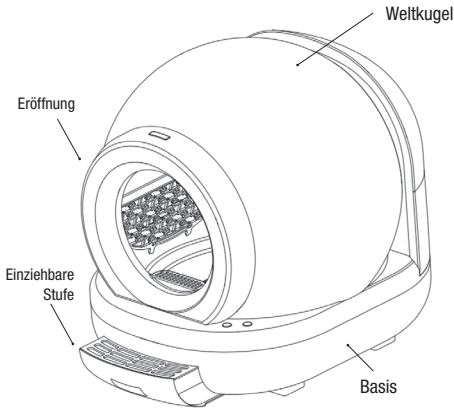
ZAC de l'Aérodrome Ouest
rue Louise de Bettignies
59220 Rouvignies
FRANCE
www.martinsellier.com
contact@martinsellier.com

SICHERHEITSHINWEISE	26
PRODUKTBESCHREIBUNG	27
VERBINDUNG ZUR ANWENDUNG	27, 28, 29
TASTENFUNKTIONEN	30
ANWENDBETRIEB	30
NUTZUNGSMETHODE	31, 32
REINIGUNG UND PFLEGE	33
FUNKTIONEN DER KONTROLLLEUCHTEN	34
ALARMRÜCKMELDUNG UND FEHLERBEHEBUNG	34, 35, 36
ZUBEHÖR	36
PRODUKTMERKMALE	36

SICHERHEITSHINWEISE

1. Bitte lesen Sie diese Anleitung vor dem Gebrauch des Geräts sorgfältig durch und bewahren Sie die Anleitung für den späteren Gebrauch auf.
2. Das Gerät ist für den Hausgebrauch bestimmt.
3. Verwenden Sie das Gerät niemals im Freien und bewahren Sie es stets in einer trockenen Umgebung auf.
4. Place the appliance on a table or flat surface. Do not place the appliance on a soft surface such as a carpet, as this may result in incorrect gravity sensor data.
5. Stellen Sie das Gerät auf einen Tisch oder eine ebene Fläche. Stellen Sie das Gerät nicht auf eine weiche Oberfläche wie z. B. einen Teppich, da dies zu falschen Daten des Schwerekraftsensoren führen kann.
6. Verwenden Sie das Gerät niemals in der Nähe von heißen Oberflächen.
7. Das Gerät darf nicht in Wasser oder andere Flüssigkeiten getaucht werden.
8. Ziehen Sie den Stecker aus der Steckdose, wenn Sie das Gerät nicht benutzen und bevor Sie es reinigen.
9. Betreiben Sie kein Gerät mit einem beschädigten Kabel oder Stecker. Wenn das Gerät nicht funktioniert oder beschädigt ist, bringen Sie es zur nächsten autorisierten Kundendienststelle zur Überprüfung, Reparatur oder Einstellung.
10. Verwenden Sie niemals Zubehörteile, die nicht vom Hersteller empfohlen werden, da sie für den Benutzer gefährlich sein und das Gerät beschädigen können.
11. Wenn das Netzkabel beschädigt ist, muss es vom Hersteller, seinem Kundendienst oder einer ähnlich qualifizierten Person ausgetauscht werden, um jegliche Gefahr zu vermeiden.
12. Dieses Gerät ist nicht dafür bestimmt, durch Personen (einschließlich Kinder) mit eingeschränkten physischen, sensorischen oder geistigen Fähigkeiten oder mangels Erfahrung und Wissen benutzt zu werden, es sei denn, sie werden durch eine für ihre Sicherheit zuständige Person beaufsichtigt oder erhielten von ihr Anweisungen.
13. Kinder sollten beaufsichtigt werden, um sicherzustellen, dass sie nicht mit dem Gerät spielen.

PRODUKTBEZEICHNUNG



VERBINDUNG ZUR ANWENDUNG

Dieses Produkt kann über die App "Smart Life" oder "Tuya" gesteuert werden.

1. Bezüglich der Installation dieser App beachten Sie bitte die folgenden beiden Methoden.

METHODE 1

Scannen Sie den QR-Code, um die Smart Life-App herunterzuladen.

METHODE 2


Laden Sie die Smart Life App oder die Tuya App aus dem App Store herunter. Nehmen Sie die folgende Demonstration des Vorgangs in der Tuya-App als Beispiel.

2. Lassen Sie das Telefon mit 2,4-GHz-WiFi verbunden, und Bluetooth und Ortungsdienste sind aktiviert.

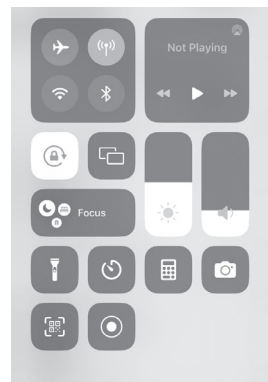
Anmerkung :

- A. Dieses Produkt unterstützt nur 2.4GHz WiFi und nicht 5GHz WiFi.
- B. Bei der Verbindung muss die App Bluetooth- und Standortberechtigungen erhalten.

3. Das Gerät wechselt 20 Sekunden nach dem Einschalten automatisch in den Netzwerk-Kopplungsmodus. Wenn es nicht innerhalb von 10 Minuten eine Verbindung zum Netzwerk herstellen kann, verlässt es automatisch den Kopplungsmodus.

4. Wenn das Gerät den Pairing-Modus aufgrund einer Wartezeit verlassen hat, können Sie den Pairing-Modus manuell aufrufen, indem Sie die Taste "Clean"  drücken und 3 Sekunden lang gedrückt halten, bis die weiße LED schnell blinkt und Sie einen Piepton hören. Der Pairing-Modus dauert 5 Minuten.

5. Es gibt zwei Möglichkeiten, Geräte zur Anwendung hinzuzufügen.

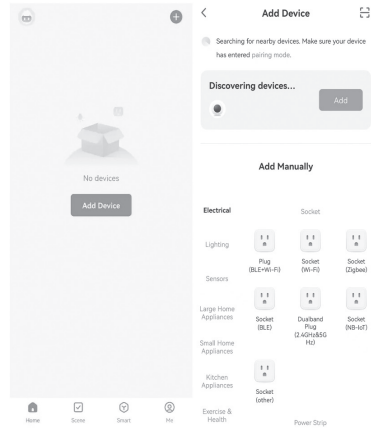


METHODE 1: AUTOMATISCHES HINZUFÜGEN

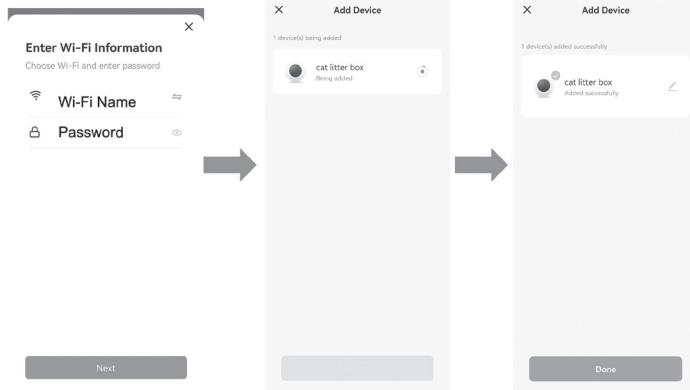
- 5.1.1 Öffnen Sie die Anwendung und klicken Sie auf "Gerät hinzufügen".
Warten Sie die automatische Suche ab.
Wenn das Gerät gefunden wurde, klicken Sie auf "Hinzufügen".

Wenn das Gerät nicht gefunden wird, überprüfen Sie bitte die folgenden Punkte :

- A. Vergewissern Sie sich, dass Bluetooth und Ortung eingeschaltet sind.
- B. Stellen Sie sicher, dass Ihr Telefon mit einem 2,4-GHz-Wi-Fi-Netzwerk verbunden ist.
- C. Überprüfen Sie, ob das WLAN-Netzwerk ordnungsgemäß funktioniert, indem Sie andere drahtlose Geräte testen.
- D. Bestätigen Sie, dass sich das Gerät im Kopplungsmodus befindet. Im Zweifelsfall drücken und halten Sie die «Clean» Taste 3 Sekunden lang gedrückt, um den Pairing-Modus wieder zu aktivieren.



- 5.1.2 Wählen Sie das angezeigte Wi-Fi-Netzwerk aus. Geben Sie das Passwort ein, um eine erfolgreiche Verbindung herzustellen.

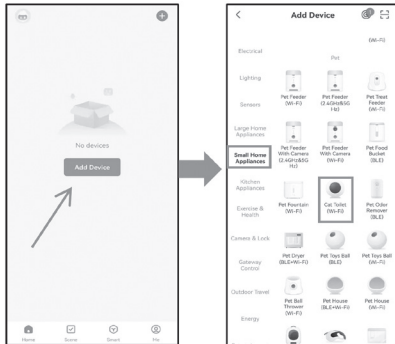


Wenn die Verbindung fehlschlägt, überprüfen Sie bitte Folgendes :

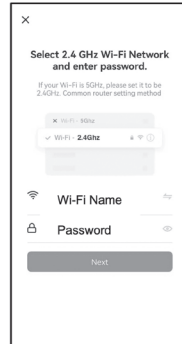
- A. Stellen Sie sicher, dass Ihr Telefon mit einem 2,4-GHz-Wi-Fi verbunden ist.
- B. Prüfen Sie, ob das WiFi-Netzwerk ordnungsgemäß funktioniert, indem Sie andere drahtlose Geräte testen.
- C. Überprüfen Sie, ob der WiFi-Name und das Passwort korrekt sind.
- D. Wenn sich das Gerät in einem schwachen Netzwerkbereich befindet, bewegen Sie es näher an den Router oder an einen Ort mit besserem Signal, um eine Verbindung herzustellen, und bewegen Sie es dann zurück an den gewünschten Ort.
- E. Überprüfen Sie, ob Ihr Router zu viele angeschlossene Geräte hat. Wenn ja, versuchen Sie, ihn neu zu starten.

METHODE 2: MANUELLES HINZUFÜGEN

5.2.1 Öffnen Sie die APP und klicken Sie auf "Gerät hinzufügen". Wählen Sie die Kategorie "Kleine Haushaltsgeräte", suchen Sie das Gerät "Katzen Toilette" und klicken Sie es an.



5.2.2 Wählen Sie das WiFi-Netzwerk und geben Sie das Passwort ein.



5.2.3 Nachdem Sie sich erfolgreich mit WiFi verbunden haben, verbinden Sie sich bitte mit dem Zugangspunkt des Geräts, der "SmartLife-XXXX" genannt wird. Nachdem Sie sich mit dem Zugangspunkt verbunden haben, warten Sie einen Moment und das Gerät wird erfolgreich verbunden.



Anmerkung :

1. Wenn das Gerät nicht gefunden wird oder die Verbindung fehlschlägt, lesen Sie bitte die Fehlerbehebungsmethoden auf den Seite 28, um die Ursache zu finden.
2. Wenn das Konto oder das Passwort des Routers geändert wird, kann das Gerät keine Verbindung mit dem Netzwerk herstellen. In diesem Fall wiederholen Sie bitte die oben genannten Schritte, um erneut eine Verbindung herzustellen.
3. Bitte beachten Sie, dass die Anwendung Aktualisierungen haben kann, sodass die tatsächliche Funktionsweise etwas von der bereitgestellten Beschreibung abweichen kann. Lesen Sie die aktuellen Anweisungen für die Anwendung oder wenden Sie sich an den offiziellen Kundendienst, um Hilfe zu erhalten.

TASTENFUNKTIONEN



CLEAN

1. Drücken Sie einmal auf die Taste, um mit der Reinigung des Katzenklos zu beginnen.
2. Drücken Sie während des Reinigungsprozesses auf die Taste, um die Maschine anzuhalten.
3. Drücken Sie sie erneut, um den Betrieb wieder aufzunehmen.
4. Drücken Sie die Taste zweimal, um den Reinigungsvorgang abzubrechen.
5. Halten Sie die Taste länger als 3 Sekunden gedrückt, um das Netzwerk zurückzusetzen und die Netzwerkverbindung vorzubereiten.



CLEAR

1. Drücken Sie einmal auf die Taste, um das Katzenstreu zu leeren.
2. Drücken Sie während des Müllentsorgungsvorgangs die Taste, um die Maschine anzuhalten..
3. Drücken Sie sie erneut, um den Betrieb wieder aufzunehmen.
4. Drücken Sie die Taste zweimal, um das Aufnehmen abzubrechen.



CLEAN

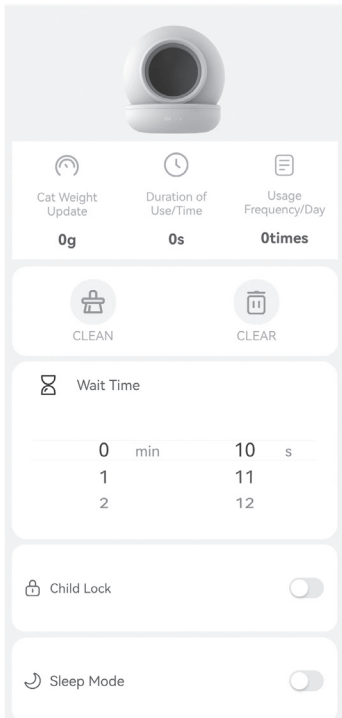


CLEAR



1. Drücken und halten Sie die Tasten «Clean» und «Clear» zusammen für 2 Sekunden. Ein langer Piepton und ein kurzes weißes Licht zeigen an, dass die Kindersicherung ein- oder ausgeschaltet ist.
2. Wenn die Kindersicherung aktiviert ist, funktioniert das Drücken einer beliebigen Taste nicht. Der Summer gibt drei Pieptöne ab und das weiße Licht blinkt dreimal schnell. Bevor Sie eine Taste betätigen, müssen Sie die Kindersicherung deaktivieren.
3. Die Kindersicherung ist standardmäßig deaktiviert. Du kannst sie aktivieren, indem du zwei Tasten zusammen lange drückst oder sie in der Anwendung aktivierst.

ANWENDUNGSBETRIEB



Die Bedeutung der Funktionen der Symbole in der App ist wie folgt.



Echtzeitbericht über das Gewicht der Katze.



Echtzeitbericht über die Nutzungsdauer.



Sobald die Katze das Gerät benutzt hat, geben Sie an, wie oft sie es insgesamt an diesem Tag benutzt hat.



Starten Sie den Reinigungsmodus manuell.



Leeren Sie den Müll aus der Sphäre.



Die Wartezeit ist die Zeit, die ab dem Zeitpunkt, an dem die Katze den Globus verlässt, vergeht, bis das Gerät einen Reinigungszyklus startet. Die voreingestellte Wartezeit beträgt 8 Minuten.



Kindersperre: Wenn sie aktiviert ist, werden die Tasten auf dem Gerät gesperrt. Wenn Sie das Gerät ausschalten, funktionieren die Tasten wieder normal.

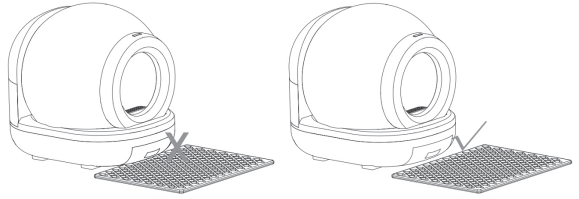


Ein-/Ausschalter für den Standby-Modus (23:00 ~ 9:00 Uhr).

NUTZUNGSMETHODE

PLATZIERUNG

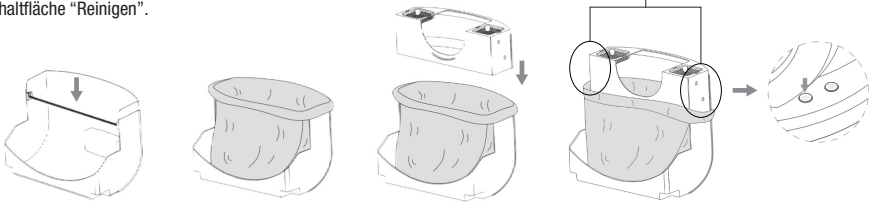
1. Stellen Sie das Gerät auf eine stabile, ebene Fläche und achten Sie darauf, dass alle vier Füße des Geräts stabilen Kontakt zum Boden haben.
2. Wenn Sie eine Matte mit Katzenstreu verwenden, legen Sie diese vor das Gerät, ohne es zu berühren.
3. Vermeiden Sie den Kontakt zwischen dem Gerät und anderen Objekten, um die Daten des Schwerkräftensensors nicht zu beeinträchtigen.



MÜLLBEUTEL PLATZIEREN

Bitte folgen Sie den obigen Anweisungen, um die Müllbeutel zu platzieren/auszutauschen. Drücken Sie anschließend einmal auf die Schaltfläche "Reinigen".

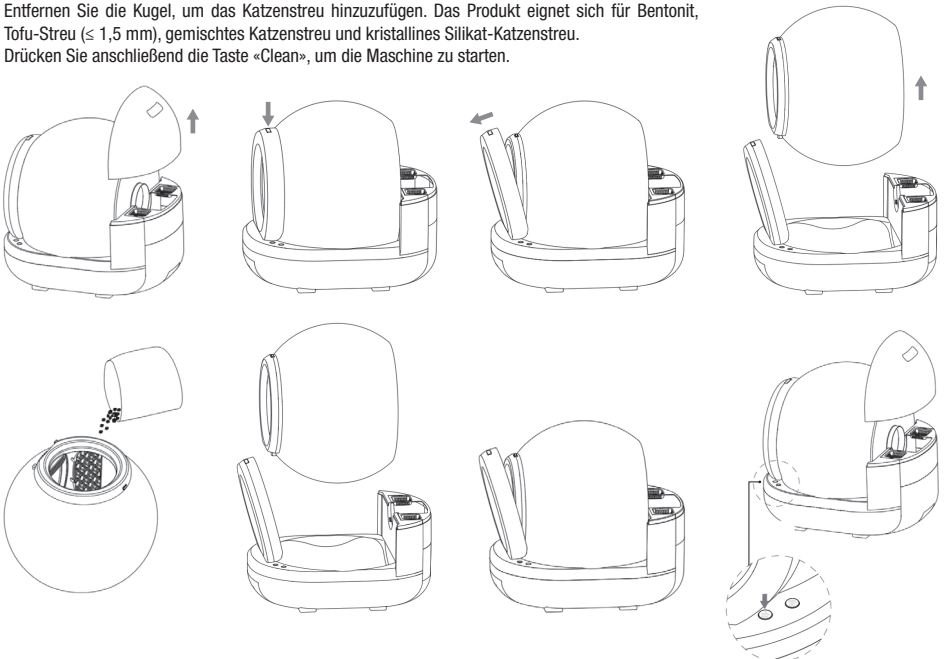
Decken Sie die Infrarotsensoren auf beiden Seiten des Mülleimers nicht mit Müllbeuteln ab



EINSTREU HINZUFÜGEN

METHODE 01

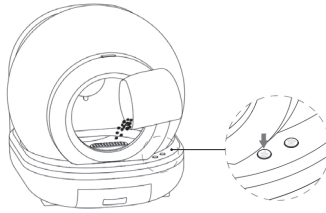
Entfernen Sie die Kugel, um das Katzenstreu hinzuzufügen. Das Produkt eignet sich für Bentonit, Tofu-Streu ($\leq 1,5$ mm), gemischtes Katzenstreu und kristallines Silikat-Katzenstreu. Drücken Sie anschließend die Taste «Clean», um die Maschine zu starten.




EINSTREU HINZUFÜGEN

METHODE 02

Fügen Sie das Katzenstreu direkt hinzu.
Drücken Sie dann die Taste «Clean», um die Maschine zu starten.

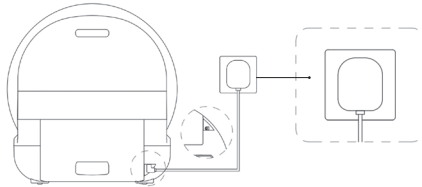


Anmerkung :

1. Nachdem Sie Katzenstreu hinzugefügt oder den Müllbeutel gewechselt haben, drücken Sie einmal auf CLEAN  , um die Gewichtsinformationen des Geräts zu aktualisieren, sonst ist die automatische Reinigung nicht möglich.
2. Bitte fügen Sie während des Betriebs der Maschine kein Katzenstreu hinzu, um Störungen zu vermeiden. Wenn Katzenstreu hinzugefügt wird, während die Maschine läuft, muss sie durch Aus- und Wiedereinschalten neu gestartet werden, um den normalen Betrieb wieder aufzunehmen.

SCHLIESSEN SIE DIE STROMVERSORGUNG AN

1. Stecken Sie den Stecker des Adapters in das Loch auf der Rückseite des Produkts und stecken Sie den Stecker in eine Steckdose.
2. Sobald die Stromversorgung angeschlossen ist, führt das Gerät eine Selbstprüfung durch und setzt sich nach Abschluss automatisch zurück.



Anmerkung :

1. Drücken, bewegen oder entfernen Sie während des Selbsttests und der Rückstellung nach dem Einschalten keine Zubehörteile vom Gerät, um die Gewichtsdaten nicht zu beeinträchtigen und eine unsachgemäße Reinigung zu vermeiden.
2. Stellen Sie sicher, dass sich die Katze nicht im Gerät befindet, wenn es eingeschaltet ist.

INFORMATIONEN FÜR DIE REINIGUNGSFUNKTION

AUTOMATISCHE REINIGUNG

Sobald die Katze die Benutzung der Katzenttoilette beendet hat und gegangen ist, beginnt die Reinigung automatisch nach einer voreingestellten Wartezeit von 8 Minuten. Die Wartezeit kann in der Anwendung eingestellt werden.

MANUELLE REINIGUNG

Drücken Sie in der Maschine auf die Schaltfläche "Reinigen", um sofort mit der Reinigung zu beginnen.
Klicken Sie in der Anwendung auf die Schaltfläche "Reinigen", um sofort mit der Reinigung zu beginnen.

ZEITGESTEUERTE REINIGUNG

Sobald das Gerät eingeschaltet ist, wird das Katzenklo automatisch einmal alle 12 Stunden gereinigt. Wenn der "Schlafmodus" in der Anwendung nach der Verbindung mit dem Netzwerk aktiviert ist, wird er nachts nicht automatisch reinigen.

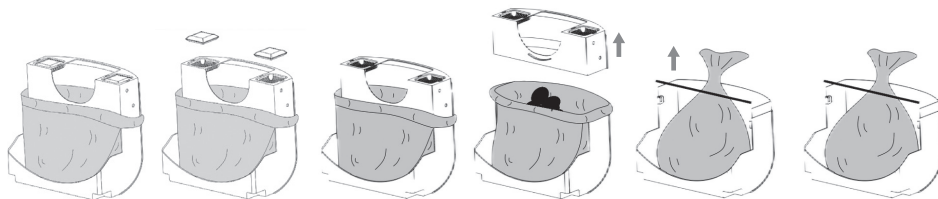
STANDBY-MODUS

Sobald das Gerät vernetzt ist, können Sie in der Anwendung den "Schlafmodus" öffnen.
Wenn der Ruhemodus aktiviert ist, findet zwischen 23:00 und 9:00 Uhr keine automatische Reinigung statt.
Wenn der Ruhemodus aktiviert ist, können Sie immer noch die Funktionen "Manuelle Kontrollreinigung" und "Löschen" ausführen.
Wenn der Schlafmodus aktiviert ist, gibt der Buzzer keinen Ton von sich und alle Lichter werden gedimmt

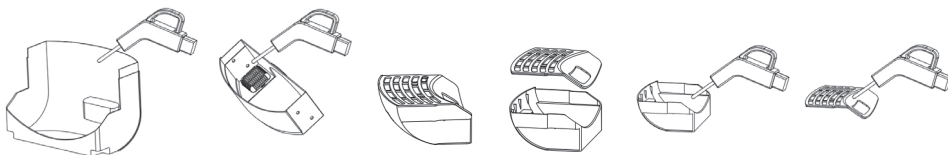
1. Achten Sie beim Reinigen darauf, dass Sie den Netzstecker ziehen.
2. Bitte entfernen Sie die zu reinigenden Teile gemäß den folgenden Anweisungen.



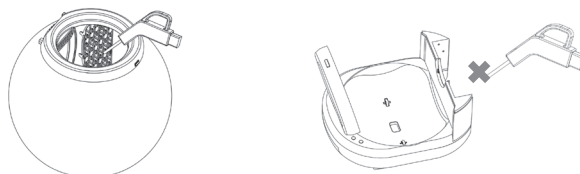
3. Nehmen Sie die 2 Beutel mit Aktivkohle heraus.
Hinweis: Das Produkt wird mit 2 Aktivkohlebeuteln geliefert. Der vorgeschlagene Austauschzeitraum für die Aktivkohlesäcke beträgt einmal pro Monat.
4. Nehmen Sie den Müllbeutel heraus. Leeren Sie den Schmutz im Inneren des Abfallimers und der einziehbaren Stufe aus.



5. Reinigen Sie den Müllimer, den Deckel und die Stufe mit Wasser und einem Reinigungsmittel.



6. Nachdem Sie das Katzenstreu in die Kugel geleert haben, können Sie das Innere der Kugel mit Wasser ausspülen.
7. Die Basisstation kann nur mit einem leicht feuchten Tuch gereinigt werden.



8. Nachdem Sie alle Teile gereinigt haben, verwenden Sie bitte ein trockenes Tuch, um Feuchtigkeit abzuwischen, oder lassen Sie die Teile an einem belüfteten Ort trocknen, bevor Sie das Gerät wieder aufstellen und neu starten.

WEISSES LICHT

- Schnelles Dauerblinken: Drücken Sie die Taste «Clean» und halten Sie sie 3 Sekunden lang gedrückt, um in den Netzwerkeinrichtungsmodus zu gelangen. Das weiße Licht blinkt schnell und nach einer erfolgreichen Verbindung mit der Anwendung leuchtet das weiße Licht kontinuierlich.
- Dreimal schnell blinkend: Drücken Sie im Kindersperremodus die Taste am Gerät und die weiße LED blinkt dreimal schnell, zusammen mit drei Signaltönen des Buzzers.
- Leuchtet: Erfolgreiche Wi-Fi- und APP-Verbindung.

ROTES LICHT

- Schnell blinkend: Mülleimer oder Mülleimerdeckel nicht richtig geschlossen oder angebracht. Die App sendet eine Push-Benachrichtigung. Wenn sich die Kugel dreht, wird die Leuchte wieder blau. Wenn sich das Produkt im Standby-Modus befindet, wechselt die Anzeige zu weiß.
- Langsames Blinken: Das Infrarotlicht des Mülleimers ist blockiert, was dazu führt, dass die App eine Push-Benachrichtigung sendet. Bitte öffnen Sie den Deckel des Mülleimers, leeren Sie den Mülleimer und entfernen Sie die Blockierung. Wenn die Kugel beginnt, sich zu drehen, wird die Anzeige wieder blau. Wenn sich das Produkt im Standby-Modus befindet, wechselt die Anzeige zu weiß.
- An: Wenn das obere und untere Infrarotlicht des Mülleimers blockiert sind, stoppt das Produkt seine Funktion und die App sendet eine Push-Benachrichtigung als Erinnerung. Nachdem Sie die Verstopfung im Mülleimer beseitigt haben, nimmt das Produkt den Betrieb wieder auf und die Anzeige wird wieder blau.

BLAUES LICHT

- Schnelles Blinken: Doppelklicken Sie während des Betriebs auf die Taste des Geräts, um die aktuelle Aufgabe abzubrechen und das Gerät zurückzusetzen. Während des Rücksetzvorgangs wird die blaue LED schnell blinken. Sobald der Rücksetzvorgang abgeschlossen ist, wechselt die Anzeige auf konstant weiß.
- Leuchtet: Funktion "CLEAN" oder "CLEAR" läuft.
- Langsames Blinken: Wenn im Standby-Modus ein Objekt vor dem Produkt erkannt wird, wechselt die LED-Anzeige von weiß zu langsam blinkend blau. Wenn im Betriebsmodus ein Objekt erkannt wird, unterbricht das Produkt den Betrieb und die Leuchtanzeige wechselt von stetig blau zu blau blinkend. Nachdem das Objekt 10 Sekunden lang verschwunden ist, wechselt die Leuchtanzeige wieder auf stetiges Blau und das Produkt setzt den Betrieb fort. Wenn Sie während des Betriebs die Taste am Gehäuse des Produkts drücken, wird der Betrieb angehalten. Die LED-Anzeige wechselt von stetig blau zu blinkend blau. Wenn Sie die Taste erneut drücken, wird der Betrieb fortgesetzt und die Anzeige leuchtet wieder dauerhaft blau.

ALARMRÜCKMELDUNG UND FEHLERBEHEBUNG

INDIKATOR	ZUSATZBEDINGUNGEN	URSACHEN	LÖSUNGEN
Rotes Licht blinkt langsam oder leuchtet durchgehend.	Erinnerung an die Anwendung, "Der Mülleimer ist voll, bitte reinigen Sie ihn rechtzeitig". Oder "Es befinden sich Fremdkörper an der Öffnung des Mülleimers. Bitte überprüfen Sie sie".	Der Mülleimer ist voll.	Ersetzen Sie den Müllbeutel.
		Der Müll ist in der Mitte gestapelt, was zu einer Fehleinschätzung des Sensors führt.	Nehmen Sie den Müllbeutel heraus und schütteln Sie ihn, um den darin befindlichen Müll flach zu drücken, bevor Sie ihn wieder einsetzen.
		Der Müllbeutel verdeckt den Sensor.	Achten Sie darauf, dass der Müllbeutel die Sensoröffnung nicht bedeckt.
		Der Abzugsport ist verstopft, was zu einer Fehleinschätzung des Sensors führt.	Reinigen Sie den Extraktionsport von angesammeltem Abfall.
		Die obere Abdeckung oder der Müllbehälter sind nicht richtig installiert, wodurch der Müllbehälter den Sensor verdeckt.	Installieren Sie den Mülleimer und den Deckel des Mülleimers korrekt.
		Der Infrarotsensor ist verschmutzt.	Reinigen Sie den Infrarotsensor.

INDIKATOR	ZUSATZBEDINGUNGEN	URSACHEN	LÖSUNGEN
Rotes Licht blinkt schnell	Erinnerung an die Anwendung, "Der Mülleimer (Deckel) ist nicht richtig installiert". Und das Produkt ist nicht betriebsbereit.	Der Mülleimer ist nicht richtig installiert.	Installieren Sie den Mülleimer richtig.
		Der Deckel des Mülleimers ist nicht richtig installiert.	Installieren Sie den Deckel des Mülleimers korrekt.
Blaues Licht blinkt langsam	Das Gewicht wird nicht in der APP angezeigt.	Ein Tier befindet sich vor dem Gerät, wodurch der Radarsensor ausgelöst wird.	Wenn es den Bereich innerhalb eines Meters um das Gerät verlässt, schaltet sich das Gerät nach 10 Sekunden automatisch wieder ein.
		Wenn Sie während des Betriebs des Geräts versehentlich die Gerätetaste drücken, wird das Gerät in den Pausenzustand versetzt.	<ol style="list-style-type: none"> 1. Wenn die Kindersicherung ausgeschaltet ist, klicken Sie erneut auf die Schaltfläche (drücken Sie während der Reinigung die „Clean“-Taste oder während der Reinigung des Katzenklos die „Clear“-Taste). 2. Wenn sie nicht manuell neu gestartet wird, schaltet sich die Maschine nach 5 Minuten automatisch wieder ein und läuft weiter.
Blaues Licht blinkt langsam	Das Gewicht wird in der Anwendung angezeigt.	Eine Katze gelangt ins Innere oder auf die Oberseite des Geräts.	Nehmen Sie die Katze aus dem Gerät heraus.
		Ein schwerer Gegenstand befindet sich auf dem Gerät oder es wird Druck auf das Gerät ausgeübt.	Entfernen Sie den schweren Gegenstand oder den Druck von außen.
		Nach dem Hinzufügen von Katzenstreu wurde die Taste "Clean" nicht betätigt.	<ol style="list-style-type: none"> 1. Klicken Sie auf die Schaltfläche "Clean", um einen Reinigungsvorgang durchzuführen und die Gewichtsdaten zu aktualisieren. 2. Starten Sie das Gerät neu, indem Sie es aus- und wieder einschalten.
		Wenn sich die Maschine dem Ende ihres Betriebs nähert, der Deckel des Mülleimers entfernt wird oder eine Aufwärtskraft angewendet wird, kann das von der Maschine aufgezeichnete statische Gewicht geringer sein als das tatsächliche Gewicht.	
Wenn die Maschine bewegt wird, während sich das Ende ihres Betriebs nähert, kann das von der Maschine aufgezeichnete statische Gewicht geringer sein als das tatsächliche Gewicht.			

ALARMRÜCKMELDUNG UND FEHLERBEHEBUNG

INDIKATOR	ZUSATZBEDINGUNGEN	URSACHEN	LÖSUNGEN
Die Lichter funktionieren normal	Die automatische Reinigungsfunktion funktioniert nicht und das Gewicht der Katze wird nicht in der Anwendung angezeigt.	Wenn das Gerät bewegt wird, während sich das Ende des Betriebs nähert, ist das gespeicherte statische Gewicht höher als das tatsächliche Gewicht.	Setzen Sie das Gerät zurück.
		Wenn gegen Ende des Betriebs Druck auf das Gerät ausgeübt wird, ist das aufgezeichnete statische Gewicht größer als das tatsächliche Gewicht.	
		Unebener oder weicher Boden.	Stellen Sie das Gerät auf eine harte, ebene Fläche und klicken Sie auf die Taste "Clean", um einen Reinigungszyklus zu starten, oder schalten Sie das Gerät aus und wieder ein, um es neu zu starten.

ZUBEHÖR



Automatische, selbstreinigende Katzentoailette



Adapter



Gebrauchsanweisung



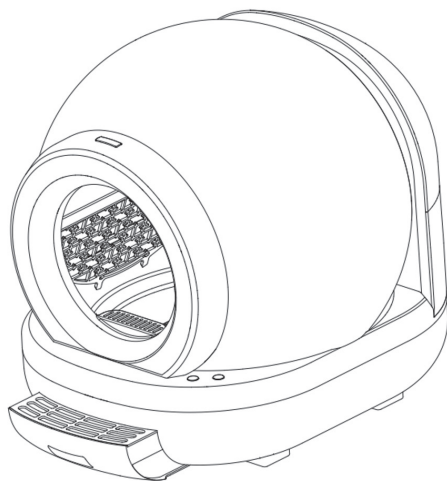
2 Müllsäcke



2 Aktivkohlebeutel

PRODUKTMERKMALE

Name der Produkts	AUTOMATISCHE KATZENTOILETTE MARTIN 65L
Größe des Produkts	571 x 500 x 530 mm (22.5 x 19.7 x 20.9 inches)
N.W.	8 kg (17.6lbs)
Nennleistung	24 W
Modell	3010466
Empfohlene Haustiere	Katzen
Nennspannung	DC12V
Nennfrequenz	50Hz



ISTRUZIONI PER L'USO, LA MANUTENZIONE E LA SICUREZZA

ref.3010466

LETTIERA AUTOMATICA MARTIN 65L

MARTIN GROUP

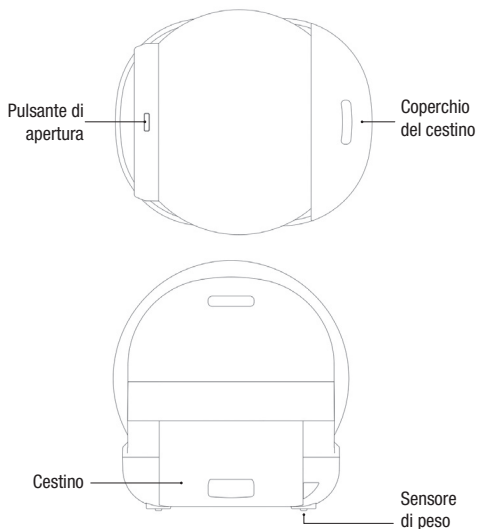
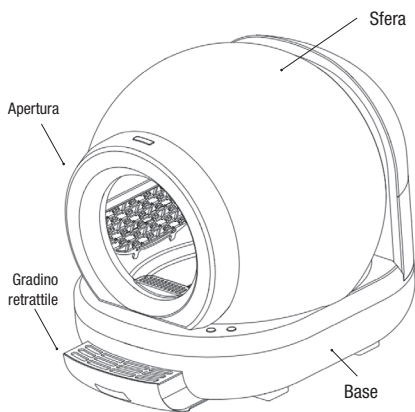
ZAC de l'Aérodrome Ouest
rue Louise de Bettignies
59220 Rouvignies
FRANCE
www.martinsellier.com
contact@martinsellier.com

Istruzioni di sicurezza	38
Descrizione del prodotto	39
Connessione all'applicazione	39, 40, 41
Funzioni dei pulsanti	42
Come funziona l'applicazione	42
Modalità d'uso	43, 44
Pulizia e manutenzione	45
Funzioni delle spie luminose	46
Feedback allarmi e risoluzione dei problemi	46, 47, 48
Accessori	48
Caratteristiche del prodotto	48

ISTRUZIONI DI SICUREZZA

1. Si prega di leggere attentamente queste istruzioni prima di utilizzare l'apparecchio e di conservare il manuale per un utilizzo futuro.
2. L'apparecchio è destinato ad un uso domestico.
3. Non utilizzare mai l'apparecchio all'aperto e conservarlo sempre in un ambiente asciutto.
4. Posizionare l'apparecchio su un tavolo o su una superficie piana. Non posizionarlo su una superficie morbida come un tappeto, poiché i dati del sensore di gravità potrebbero non essere corretti.
5. L'apparecchio funziona con un gatto di almeno 1 kg (di 3 mesi o più) per poterlo rilevare e avviare il processo di pulizia.
6. Non utilizzare mai l'apparecchio vicino a superfici calde.
7. L'apparecchio non deve essere immerso in acqua o in qualsiasi altro liquido.
8. Scollegare l'apparecchio quando non è in uso e prima di pulirlo.
9. Non utilizzare alcun apparecchio con cavo o spina danneggiati. Se l'apparecchio non funziona correttamente o è stato danneggiato, restituirlo al centro di assistenza autorizzato più vicino per un esame, riparazione o regolazione.
10. Non utilizzare mai accessori non consigliati dal produttore, poiché potrebbero essere pericolosi per l'utente e danneggiare l'apparecchio.
11. Se il cavo di alimentazione è danneggiato, deve essere sostituito dal produttore, dal suo agente di assistenza o da personale qualificato per evitare pericoli.
12. Questo apparecchio non è destinato all'uso da parte di persone (compresi i bambini) con disabilità fisiche, sensoriali o mentali, o con mancanza di esperienza e conoscenza, a meno che non siano state supervisionate o istruite da una persona responsabile della loro sicurezza.
13. I bambini devono essere sorvegliati per assicurarsi che non giochino con l'apparecchio.

DESCRIZIONE DEL PRODOTTO



CONNESSIONE ALL'APPLICAZIONE

Questo prodotto può essere controllato tramite l'APP "Smart Life" o "Tuya".

1. Per quanto riguarda l'installazione di questa applicazione, fare riferimento ai due metodi seguenti.

METODO 1

Scansiona il codice QR per scaricare l'app Smart Life.

METODO 2

Scarica l'app Smart Life o l'app Tuya dall'App Store. Prendiamo come esempio per dimostrare il funzionamento nell'applicazione Tuya.


2. Mantieni il telefono connesso al Wi-Fi a 2,4 GHz e il Bluetooth e i servizi di localizzazione abilitati.

Nota :

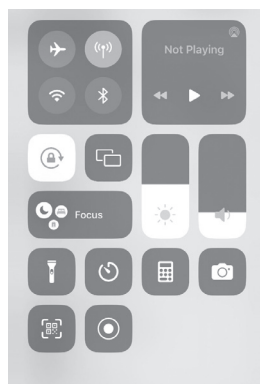
A. Questo prodotto supporta solo WiFi a 2,4 GHz e non supporta WiFi a 5 GHz.

B. Durante la connessione, l'app deve ottenere le autorizzazioni Bluetooth e di localizzazione.

3. Il dispositivo entra automaticamente in modalità di accoppiamento di rete 20 secondi dopo l'accensione. Se non riesce a connettersi alla rete entro 10 minuti, uscirà automaticamente dalla modalità di accoppiamento.

4. Se il dispositivo è uscito dalla modalità di associazione a causa del un'attesa troppo lunga, è possibile accedere manualmente alla modalità di associazione tenendo premuto il pulsante "Clean"  per 3 secondi finché la luce bianca non lampeggia rapidamente e non si sente un segnale acustico. La modalità di associazione durerà 5 minuti.

5. Esistono due modi per aggiungere dispositivi nell'app.

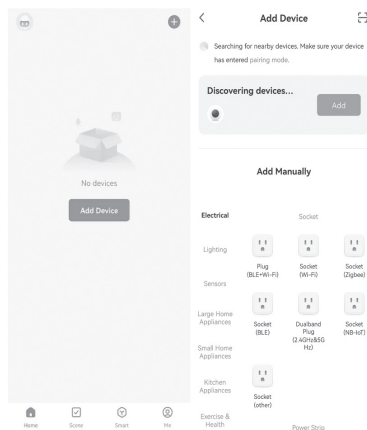


METODO 1: AGGIUNTA AUTOMATICA

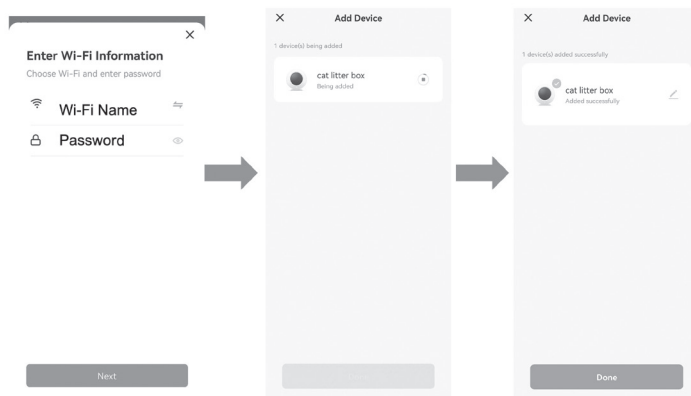
- 5.1.1 Aprire l'app e fare clic su "Aggiungi dispositivo".
Attendi la ricerca automatica. Una volta trovato il dispositivo, fare clic su "Aggiungi".

Se il dispositivo non viene trovato, controllare quanto segue :

- A. Assicurarsi che il Bluetooth e la localizzazione siano attivi.
- B. Assicurarsi che il telefono sia connesso a una rete Wi-Fi a 2,4 GHz.
- C. Controllare se la rete WiFi funziona correttamente testando altri dispositivi wireless.
- D. Confermare che il dispositivo sia in modalità di accoppiamento. In caso di dubbi, tenere premuto il pulsante "Clean" per 3 secondi per riattivare la modalità di abbinamento.



- 5.1.2 Selezionare la rete Wi-Fi visualizzata. Inserisci la password per accedere con successo.

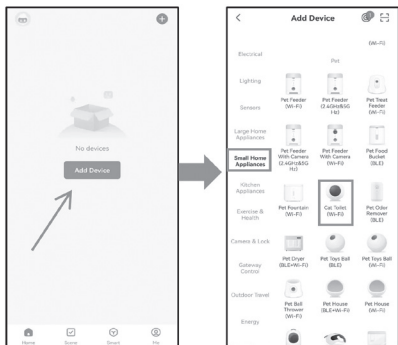


Se la connessione non riesce, verificare quanto segue:

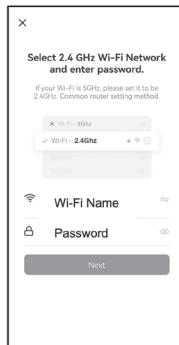
- A. Assicurarsi che il telefono sia connesso a una rete Wi-Fi a 2,4 GHz.
- B. Controllare che la rete WiFi funzioni correttamente testando altri dispositivi wireless.
- C. Verificare che il nome e la password WiFi siano corretti.
- D. Se il dispositivo si trova in un'area di rete debole, spostarlo più vicino al router o a una posizione con segnale migliore per connetterlo, quindi riportarlo nella posizione desiderata.
- E. Controllare se il router ha troppi dispositivi collegati. Se è così, provare a riavviarlo.

METODO 2 : AGGIUNTA MANUALE

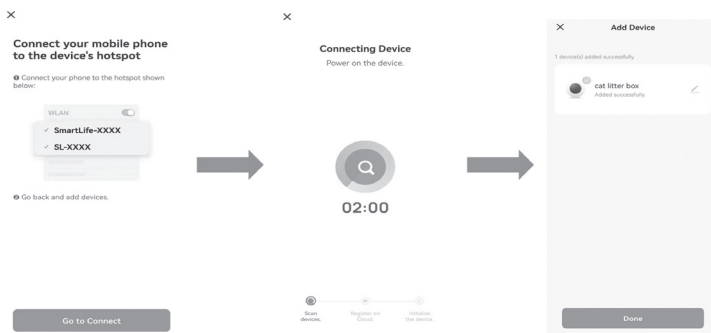
5.2.1 Aprire l'app e fare clic su "Aggiungi dispositivo". Selezionare la categoria "Piccoli Elettrodomestici", individuare e cliccare sul dispositivo "Cat Toilet".



5.2.2 Selezionare la rete WiFi e inserire la password.



5.2.3 Dopo esser riusciti a connettersi con successo al WiFi, connettersi all'hotspot del dispositivo, denominato "SmartLife-XXXX". Dopo, attendere qualche istante e il dispositivo verrà connesso correttamente.



Nota:

1. Se non è possibile trovare il dispositivo o la connessione non riesce, fare riferimento ai metodi di risoluzione dei problemi alla pagina 40 per identificare la causa.
2. Se l'account o la password del router vengono modificati, il dispositivo non sarà in grado di connettersi alla rete. In questo caso, ripetere i passaggi precedenti per riconnettersi.
3. Tenere presente che l'app potrebbe avere aggiornamenti, quindi il funzionamento effettivo potrebbe essere leggermente diverso dalla descrizione fornita. Fare riferimento alle attuali istruzioni dell'app o contattare il servizio clienti ufficiale per ricevere assistenza.

FUNZIONI DEI PULSANTI



CLEAN

1. Premere il pulsante una volta per iniziare a pulire la lettiera del gatto.
2. Durante il processo di pulizia, premere il pulsante per mettere in pausa la macchina.
3. Premerlo di nuovo per riprendere l'operazione.
4. Premere due volte il pulsante per annullare la pulizia.
5. Tenere premuto il pulsante per più di 3 secondi per ripristinare la rete e preparare la connessione di rete.



CLEAR

1. Premi il pulsante una volta per svuotare la lettiera del gatto.
2. Durante il processo di raccolta dei rifiuti, premere il pulsante per mettere in pausa la macchina.
3. Premerlo di nuovo per riprendere l'operazione.
4. Premere due volte il pulsante per annullare il ritiro.



CLEAN

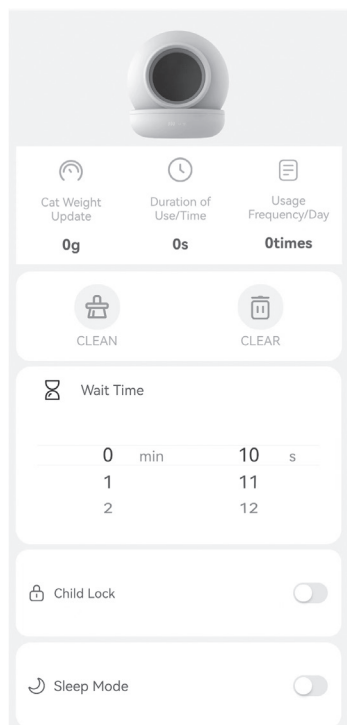


CLEAR



1. Tenere premuti contemporaneamente i pulsanti «Clean» e «Clear» per 2 secondi. Un lungo segnale acustico e una breve luce bianca indicano che il blocco bambini è attivato o disattivato.
2. Quando il blocco bambini è attivato, la pressione di qualsiasi pulsante non funzionerà. Il cicalino emetterà tre segnali acustici e la luce bianca lampeggerà rapidamente tre volte. Prima di utilizzare un pulsante è necessario disattivare il blocco bambini.
3. Il blocco bambini è disabilitato per impostazione predefinita. Puoi attivarlo premendo a lungo due pulsanti insieme o abilitandolo nell'app.

COME FUNZIONA L'APPLICAZIONE



Il significato delle funzioni delle icone sull'app è il seguente.



Report in tempo reale del peso del gatto.



Report in tempo reale del tempo di utilizzo.



Dopo che il gatto ha utilizzato l'apparecchio, riportare il numero totale di volte in cui è stato utilizzato durante la giornata.



Avviare manualmente la modalità di pulizia.



Svuotare i detriti della sfera.



Il tempo di attesa è il tempo che intercorre da quando il gatto lascia il globo fino a quando l'unità inizia un ciclo di pulizia. Il tempo di attesa predefinito è 8 minuti.



Blocco bambini: se abilitato, i pulsanti del dispositivo saranno bloccati. Quando lo spengi, i pulsanti funzioneranno di nuovo normalmente.

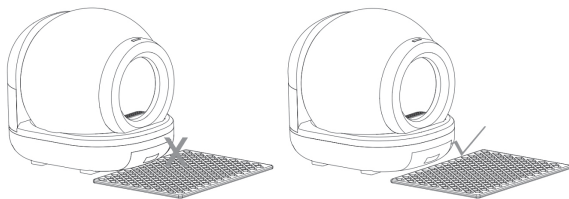


Interruttore di accensione/spengimento per la modalità di stand by (23:00 ~ 9:00)

MODALITÀ D'USO

POSIZIONAMENTO

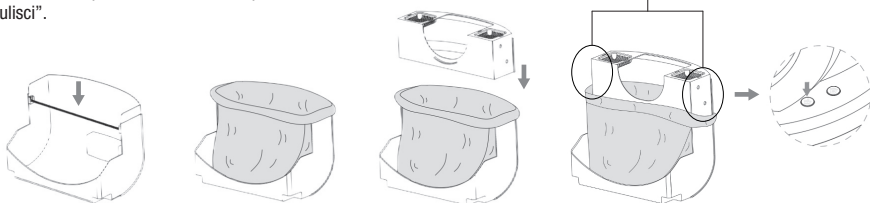
1. Posizionare il dispositivo su una superficie piana e stabile, assicurandosi che tutti e quattro i piedini del dispositivo siano a contatto stabile con il pavimento.
2. Se si utilizza una stuoia per lettiera per gatti, posizionarla davanti all'apparecchio senza toccarla.
3. Evitare il contatto tra il dispositivo e altri oggetti per evitare di influenzare i dati del sensore di gravità.



POSIZIONA IL SACCO DELLA SPAZZATURA

Si prega di seguire le istruzioni sopra riportate per posizionare/sostituire i sacchi della spazzatura. Quindi premere una volta il pulsante "Pulisci".

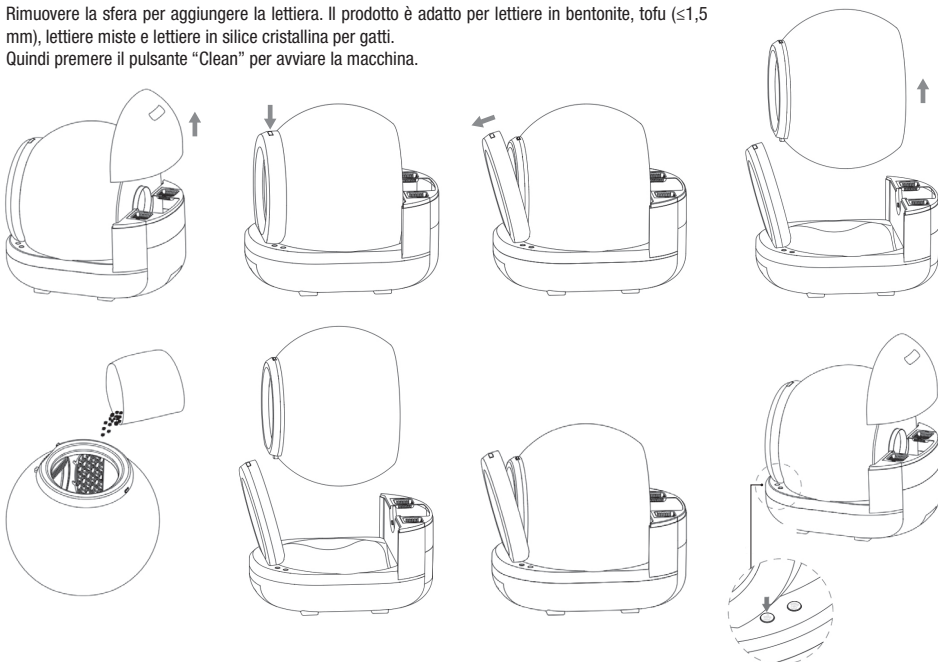
Non coprire i sensori a infrarossi su entrambi i lati del bidone della spazzatura con sacchi della spazzatura



AGGIUNGERE LA LETTIERA

METODO 1

Rimuovere la sfera per aggiungere la lettiera. Il prodotto è adatto per lettiere in bentonite, tofu ($\leq 1,5$ mm), lettiere miste e lettiere in silice cristallina per gatti. Quindi premere il pulsante "Clean" per avviare la macchina.

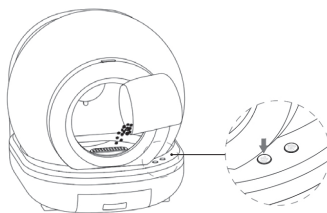


MODALITÀ D'USO


AGGIUNGERE LA LETTIERA

METODO 2

Aggiungere direttamente la lettiera. Quindi premere il pulsante "Clean" per avviare la macchina.

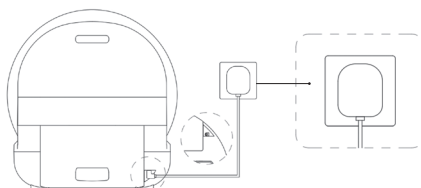


Nota:

1. Dopo aver aggiunto la lettiera per gatti o cambiato il sacco della spazzatura, premere CLEAN  una volta per aggiornare le informazioni sul peso del dispositivo, altrimenti la pulizia automatica non sarà possibile.
2. Si prega di non aggiungere lettiera per gatti mentre la macchina è in funzione per evitare interruzioni. Se si aggiunge lettiera per gatti mentre la macchina è in funzione, è necessario riavviarla spegnendola e riaccendendola per riprendere il normale funzionamento.

COLLEGARE L'ALIMENTAZIONE

1. Inserire la spina dell'adattatore nel foro sul retro del prodotto, quindi collegare la spina a una presa.
2. Dopo aver collegato l'alimentazione, il dispositivo eseguirà un autocontrollo e si avvierà automaticamente al termine.



Nota:

1. Non premere, spostare o rimuovere alcun accessorio dal dispositivo durante il processo di autocontrollo e riavvio dopo l'accensione, per evitare di influenzare i dati di peso e causare una pulizia impropria.
2. Assicurarsi che il gatto non sia all'interno della macchina quando è accesa.

INFORMAZIONI PER LA FUNZIONE DI PULIZIA

PULIZIA AUTOMATICA

Una volta che il gatto ha finito di usare la lettiera e se ne è andato, la pulizia inizierà automaticamente dopo un tempo predefinito di 8 minuti. Il tempo di attesa può essere impostato nell'app.

PULIZIA MANUALE

Premere il pulsante "Clean" sulla macchina per iniziare immediatamente la pulizia. Fai clic sul pulsante "Pulisci" nell'app per iniziare immediatamente la pulizia.

PULIZIA PROGRAMMATA

Una volta accesa la macchina, la lettiera viene pulita automaticamente una volta ogni 12 ore. Se la "Modalità stand by" è abilitata nell'app dopo la connessione alla rete, non verrà pulita automaticamente di notte.

MODALITÀ STAND-BY

Una volta collegata la macchina alla rete, è possibile aprire la «Modalità stand by» nell'app.

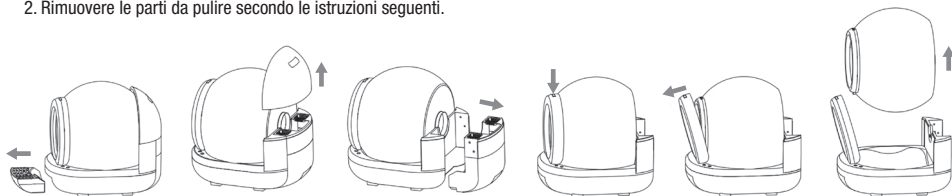
Una volta attivata la modalità stand by, la pulizia automatica non verrà eseguita tra le 23:00 e le 9:00.

Quando la modalità stand by è attivata, è ancora possibile eseguire le funzioni "Pulizia controllo manuale" e "Cancella".

Quando è attivata la modalità stand by, il cicalino non suonerà e tutte le luci si affievoliranno.

PULIZIA E MANUTENZIONE

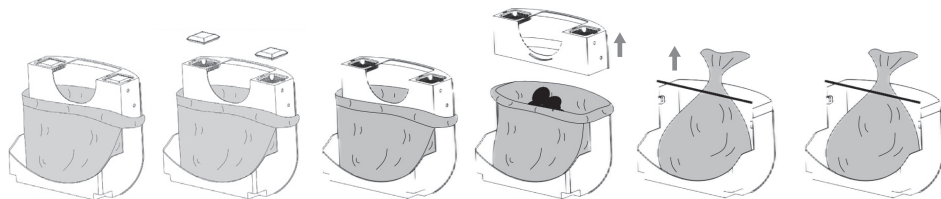
1. Per la pulizia, assicurarsi di scollegare l'alimentazione.
2. Rimuovere le parti da pulire secondo le istruzioni seguenti.



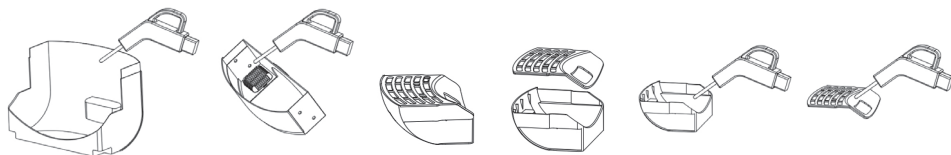
3. Estrarre i 2 sacchetti di carbone attivo.

Nota: con il prodotto vengono forniti 2 sacchetti di carbone attivo. Il periodo di sostituzione suggerito per i sacchetti di carbone attivo è una volta al mese.

4. Rimuovere il sacco della spazzatura. Svuotare lo sporco all'interno del cestino e del gradino retrattile.

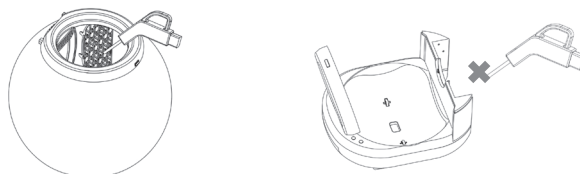


5. Pulire il cestino, il coperchio e il gradino con acqua e un detergente delicato.



6. Dopo aver tolto la lettiera per gatti dall'interno della sfera, è possibile sciacquare l'interno della sfera con acqua.

7. La base può essere pulita solo con un panno leggermente umido.



8. Dopo aver pulito tutte le parti, utilizzare un panno asciutto per eliminare l'umidità o lasciare asciugare le parti in un luogo ventilato prima di reinstallare e riavviare la macchina.

LUCE BIANCA

- Lampeggiamento veloce continuo: tenere premuto il pulsante “Clean” per 3 secondi per accedere alla modalità di configurazione della rete. La luce bianca lampeggia rapidamente e, una volta stabilita la connessione all'app, diventa fissa.
- Lampeggia tre volte velocemente: in modalità blocco bambini, premi il pulsante sul dispositivo e la luce bianca lampeggia tre volte velocemente, con tre segnali acustici del cicalino.
- Acceso: connessione Wi-Fi e APP riuscita.

LUCE ROSSA

- Lampeggia velocemente: il cestino o il coperchio del cestino non sono chiusi o installati correttamente. L'app invierà una notifica push. Quando la sfera ruota, la luce diventa nuovamente blu. Quando il prodotto è in modalità di stand by, l'indicatore diventa bianco.
- Lampeggiamento lento: la luce a infrarossi del cestino è bloccata, questo fa sì che l'app invii una notifica push. Si prega di aprire il coperchio del cestino, svuotare il cestino e rimuovere l'ostruzione. Quando la sfera inizia a ruotare, la luce diventa nuovamente blu. Quando il prodotto è in modalità di sospensione, l'indicatore diventa bianco.
- Acceso: se le luci a infrarossi superiore e inferiore del cestino sono bloccate, il prodotto smetterà di funzionare e l'app invierà una notifica push come promemoria. Dopo aver eliminato l'ostruzione nel cestino, il prodotto riprenderà a funzionare e la luce tornerà blu.

LUCE BLU

- Lampeggiamento veloce: durante il funzionamento, fare doppio clic sul pulsante della macchina per annullare l'attività corrente e ripristinare. Durante il processo di ripristino, la luce blu lampeggerà rapidamente. Una volta completato il ripristino, la luce diventerà bianca fissa.
- Acceso: funzione “CLEAN” o “CLEAR” in corso.
- Lampeggiamento lento: in modalità standby, se viene rilevato un oggetto davanti al prodotto, l'indicatore luminoso cambierà da bianco a blu lampeggiante lentamente. Nella modalità operativa, se viene rilevato un oggetto, il prodotto interrompe il funzionamento e la spia passa dal blu fisso al blu lampeggiante. Dopo che l'oggetto è stato allontanato per 10 secondi, l'indicatore luminoso tornerà a essere blu fisso e il prodotto continuerà a funzionare. Durante il funzionamento, se si preme il pulsante sul corpo del prodotto, il funzionamento verrà messo in pausa. La luce cambierà da blu fisso a blu lampeggiante. Premere nuovamente il pulsante per riprendere l'operazione e la luce tornerà al blu fisso.

FEEDBACK ALLARMI E RISOLUZIONE DEI PROBLEMI

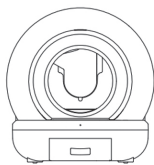
Indicatore	Condizioni supplementari	Cause	Soluzioni
La luce rossa lampeggia lentamente o è accesa fissa	Promemoria app: “Il cestino è pieno, puliscilo in tempo”. Oppure “Ci sono corpi estranei all'apertura del cestino. Per favore controlla.”	Il cestino è pieno.	Sostituisci il sacco della spazzatura.
		I rifiuti sono ammassati al centro, il che fa sì che il sensore possa valutare erroneamente.	Estrai il cestino e scuotilo per appiattire i rifiuti che contiene prima di rimetterlo a posto.
		Il sacco della spazzatura copre il sensore.	Assicurarsi che il sacco della spazzatura non copra il foro del sensore.
		La porta di estrazione è bloccata, causando una valutazione errata da parte del sensore.	Pulire i rifiuti accumulati nel porto di estrazione.
		Il coperchio superiore o il contenitore dei rifiuti non sono installati correttamente e il contenitore dei rifiuti copre il sensore	Installare correttamente il cestino e il coperchio del cestino.
		Il sensore a infrarossi è sporco.	Pulire il sensore a infrarossi.

FEEDBACK ALLARMI E RISOLUZIONE DEI PROBLEMI

Indicatore	Condizioni supplementari	Cause	Soluzioni
La luce rossa lampeggia velocemente.	Promemoria app: "Il cestino (coperchio) non è installato correttamente". E il prodotto non è operativo.	Il cestino non è installato correttamente.	Installare correttamente il cestino.
		Il coperchio del cestino non è installato correttamente.	Installare correttamente il coperchio del cestino.
La luce blu lampeggia lentamente.	Il peso non viene visualizzato nell'APP.	Davanti alla macchina si trova un animale, il che attiva il sensore radar.	Quando si allontana dall'area a meno di un metro dal dispositivo, questo si riaccende automaticamente dopo 10 secondi.
		Mentre la macchina è in funzione, la pressione accidentale del pulsante sulla macchina farà entrare la macchina in uno stato di pausa.	<p>1. Se il blocco bambini è disattivato, cliccare nuovamente sul pulsante (premere il pulsante "Clean" durante la pulizia o il pulsante "Clear" durante la pulizia della lettiera).</p> <p>2. Se non viene riavviata manualmente, la macchina si riavvierà automaticamente dopo 5 minuti e continuerà a funzionare.</p>
La luce blu lampeggia lentamente	Il peso viene visualizzato nell'app.	Un gatto entra nella macchina o si mette sopra.	Togliere il gatto dal dispositivo.
		C'è un oggetto pesante sulla macchina o viene esercitata pressione su di essa.	Rimuovere l'oggetto pesante o la pressione esterna.
		Dopo aver aggiunto la lettiera, il pulsante "Clean" non è stato premuto.	<p>1. Fare clic sul pulsante "Clean" per pulire e aggiornare i dati sul peso.</p> <p>2. Riavviare il dispositivo spegnendolo e riaccendendolo.</p>
		Quando la macchina si avvicina alla fine del suo funzionamento, se il coperchio del cestino viene rimosso o se viene applicata una forza verso l'alto, il peso statico registrato dalla macchina potrebbe essere inferiore al peso effettivo.	
Quando la macchina viene spostata verso la fine del suo funzionamento, il peso statico registrato dalla macchina potrebbe essere inferiore al peso effettivo.			

Indicatore	Condizioni supplementari	Cause	Soluzioni
Le luci funzionano normalmente.	La funzione di pulizia automatica non funziona e il peso del gatto non viene visualizzato nell'app.	Quando la macchina viene spostata mentre si avvicina la fine del suo funzionamento, il peso statico registrato è maggiore del peso effettivo.	Rivviare il dispositivo.
		Quando si esercita pressione sulla macchina verso la fine del suo funzionamento, il peso statico registrato è maggiore del peso reale.	
		Pavimento irregolare o soffice.	Posizionare il dispositivo su una superficie piana e dura e fare clic sul pulsante "Clean" per avviare un ciclo di pulizia o spegnere e riaccendere il dispositivo per riavviarlo

ACCESSORI



Lettiera automatica autopulente per gatti



Adattatore



Manuale di istruzioni



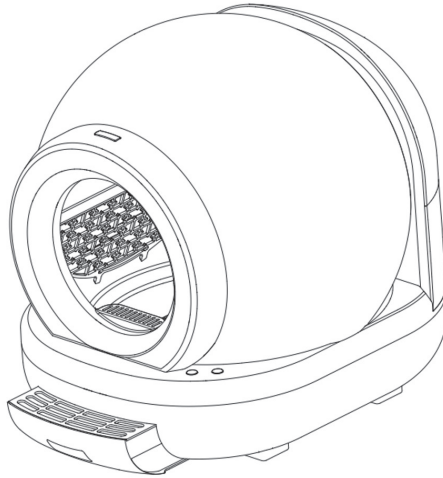
2 Sacchi per la spazzatura



2 Sacchetti di carbone attivo

CARATTERISTICHE DEL PRODOTTO

Nome del prodotto	Lettiera automatica martin 65l
Misure del prodotto	571 x 500 x 530 mm
N.W.	8 kg
Potenza nominale	24 W
Modello	3010466
Animali consigliati	Gatti
Tensione nominale	DC12V
Frequenza nominale	50Hz



INSTRUCTIES VOOR GEBRUIK, ONDERHOUD EN VEILIGHEID

ref.3010466

AUTOMATISCHE KATTENBAK MARTIN 65L

MARTIN GROUP

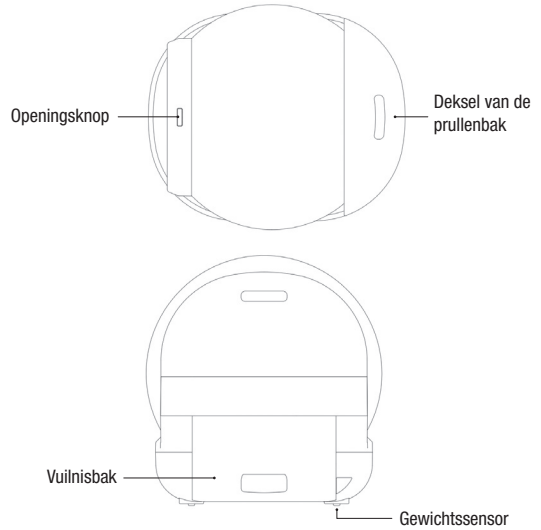
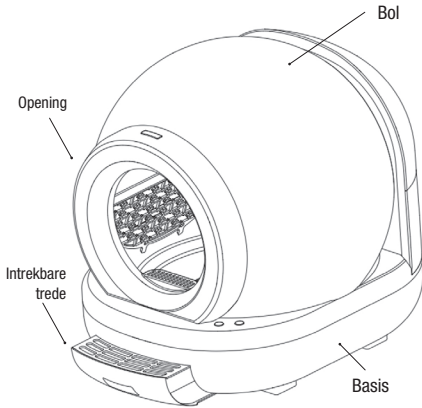
ZAC de l'Aérodrome Ouest
rue Louise de Bettignies
59220 Rouvignies
FRANCE
www.martinsellier.com
contact@martinsellier.com

Veiligheidsinstructies	50
Productomschrijving	51
Verbinden met de app	51, 52, 53
Knopfuncties	54
Hoe de app werkt	54
Gebruikswijze	55, 56
Reiniging en onderhoud	57
Functies indicatorlampjes	58
Alarmen en problemen oplossen	58, 59, 60
Accessoires	60
Producteigenschappen	60

VEILIGHEIDSINSTRUCTIES

1. Lees deze instructies zorgvuldig door voordat u het apparaat gebruikt en bewaar de handleiding voor toekomstig gebruik.
2. Het apparaat is bedoeld voor gebruik in huis.
3. Gebruik het apparaat nooit buitenshuis en bewaar het altijd in een droge omgeving.
4. Plaats het apparaat op een tafel of een plat oppervlak. Plaats het apparaat niet op een zacht oppervlak zoals een tapijt, dit kan ervoor zorgen voor onjuiste gegevens van de zwaartekrachtsensor.
5. Het apparaat heeft een kat nodig die minimaal 1 kg weegt (3 maanden of ouder) om hem te kunnen detecteren en het reinigingsproces te starten.
6. Gebruik het apparaat nooit in de buurt van hete oppervlakken.
7. Het apparaat mag niet worden ondergedompeld in water of een andere vloeistof.
8. Haal de stekker uit het stopcontact als het apparaat niet wordt gebruikt en voordat u het schoonmaakt.
9. Gebruik geen apparaat met een beschadigd snoer of beschadigde stekker. Als het apparaat niet goed functioneert of beschadigd is, breng het dan terug naar het dichtstbijzijnde erkende servicecentrum voor onderzoek, reparatie of afstelling.
10. Gebruik nooit accessoires die niet door de fabrikant worden aanbevolen, deze kunnen gevaarlijk zijn voor de gebruiker en het apparaat beschadigen.
11. Als het netsnoer beschadigd is, moet het worden vervangen door de fabrikant, zijn monteur of vergelijkbaar gekwalificeerde personen om gevaar te voorkomen.
12. Dit apparaat is niet bedoeld voor gebruik door personen (inclusief kinderen) met een lichamelijke, zintuiglijke of geestelijke handicap, of met een gebrek aan ervaring en kennis, tenzij ze onder toezicht staan of geïnstrueerd zijn door een persoon die verantwoordelijk is voor hun veiligheid.
13. Houd toezicht op kinderen om ervoor te zorgen dat ze niet met het apparaat spelen.

PRODUCTOMSCHRIJVING



VERBINDEN MET DE APP

Dit product kan worden bediend via de "Smart Life" of "Tuya" app.

1. Raadpleeg de volgende twee methoden voor de installatie van deze app.

METHODE 1

Scan de QR-code om de Smart Life-app te downloaden.

METHODE 2

Download de Smart Life app of Tuya app uit de App Store. Laten we de demonstratie van de installatie in de Tuya-applicatie als voorbeeld nemen om te demonstreren.

2. Houd de telefoon verbonden met 2.4GHz WiFi en Bluetooth en locatieservices ingeschakeld.

Opmerking :

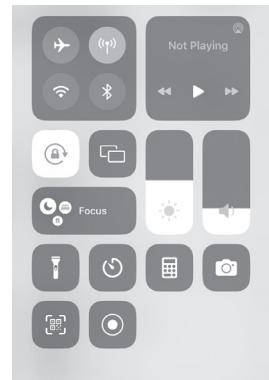
A. Dit product ondersteunt alleen 2.4GHz WiFi en ondersteunt geen 5GHz WiFi.

B. Bij het verbinden moet de app Bluetooth- en locatierechten verkrijgen.

3. Het apparaat gaat 20 seconden na het inschakelen automatisch naar de netwerk-koppelingsmodus. Als er binnen 10 minuten geen verbinding met het netwerk kan worden gemaakt, wordt de koppelingsmodus automatisch verlaten.

4. Als het apparaat vanwege een time-out de koppelingsmodus heeft verlaten, kunt u handmatig naar de koppelingsmodus gaan door de knop «Clean» 3 seconden ingedrukt te houden totdat het witte lampje snel knippert en u een pieptoon hoort. De koppelingsmodus duurt 5 minuten.

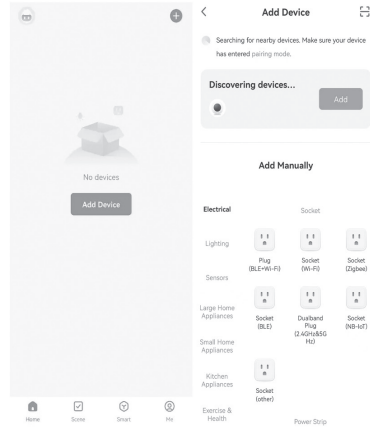
5. Er zijn twee manieren om apparaten toe te voegen aan de app.



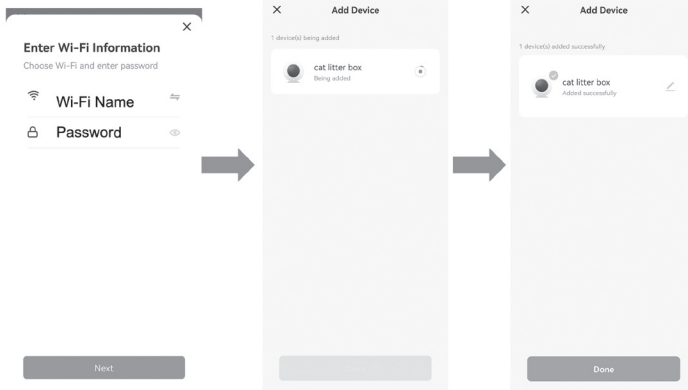
METHODE 1: AUTOMATISCH TOEVOEGEN

- 5.1.1 Open de app en klik op "Apparaat toevoegen". Wacht op het automatisch zoeken.
Wanneer het apparaat is gevonden, klikt u op "Toevoegen"

- Als het apparaat niet wordt gevonden, controleer dan het volgende:
- A. Zorg ervoor dat Bluetooth en locatie zijn ingeschakeld.
 - B. Zorg ervoor dat uw telefoon is verbonden met een 2.4GHz Wi-Fi-netwerk.
 - C. Controleer of het Wi-Fi-netwerk goed werkt door andere draadloze apparaten te testen.
 - D. Controleer of het apparaat in de koppelingsmodus staat. Houd bij twijfel de knop "Clean" gedurende 3 seconden ingedrukt om de koppelingsmodus opnieuw te activeren.



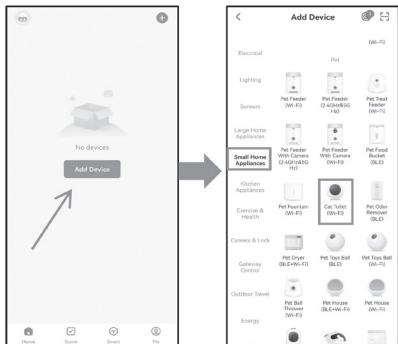
- 5.1.2 Selecteer het Wi-Fi-netwerk dat verschijnt. Voer het wachtwoord in om succesvol in te loggen.



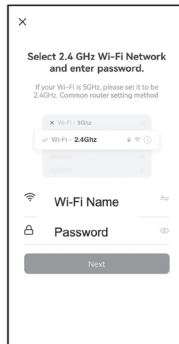
- Als de verbinding mislukt, controleer dan het volgende:
- A. Zorg ervoor dat uw telefoon is verbonden met een 2.4GHz Wi-Fi-netwerk.
 - B. Controleer of het Wi-Fi-netwerk goed werkt door andere draadloze apparaten te testen.
 - C. Controleer of de Wi-Fi-naam en het wachtwoord correct zijn.
 - D. Als het apparaat zich in een zwak netwerkgebied bevindt, plaatst u het dichterbij de router of een betere signaallocatie om verbinding te maken, en plaatst u het vervolgens terug op de gewenste locatie.
 - E. Controleer of er op uw router te veel apparaten zijn aangesloten. Als dit het geval is, probeer het dan opnieuw op te starten.

METHODE 2: HANDMATIG TOEVOEGEN

5.2.1 Open de app en klik op “Apparaat toevoegen”. Selecteer de categorie “Kleine apparaten”, zoek en klik op het apparaat “Kattentoilet”.



5.2.2 Selecteer het WiFi-netwerk en voer het wachtwoord in.



5.2.3 Nadat u succesvol verbinding heeft gemaakt met WiFi, maakt u verbinding met de hotspot van het apparaat, genaamd “SmartLife-XXXX”.

Nadat u verbinding heeft gemaakt met de hotspot, wacht u een tijdje en het apparaat zal succesvol worden verbonden.



Opmerking:

1. Als het apparaat niet kan worden gevonden of de verbinding mislukt, raadpleeg dan de probleemoplossingsmethoden op pagina 52 om de oorzaak te achterhalen.
2. Als het routeraccount of wachtwoord wordt gewijzigd, kan het apparaat geen verbinding maken met het netwerk. Herhaal in dit geval de bovenstaande stappen om opnieuw verbinding te maken.
3. Houd er rekening mee dat de app mogelijk updates heeft, waardoor de daadwerkelijke werking enigszins kan afwijken van de gegeven beschrijving. Raadpleeg de huidige in-app-instructies of neem contact op met de officiële klantenservice voor hulp.



CLEAN

1. Druk één keer op de knop om de kattenbak schoon te maken.
2. Druk tijdens het reinigingsproces op de knop om de machine te pauzeren.
3. Druk er nogmaals op om de werking te hervatten.
4. Druk twee keer op de knop om het reinigen te annuleren.
5. Houd de knop langer dan 3 seconden ingedrukt om het netwerk te resetten en de netwerkverbinding voor te bereiden.



CLEAR

1. Druk één keer op de knop om de kattenbak te legen.
2. Druk tijdens het legen van de bak op de knop om de machine te pauzeren.
3. Druk er nogmaals op om de werking te hervatten.
4. Druk twee keer op de knop om het legen van de bak te annuleren.



CLEAN

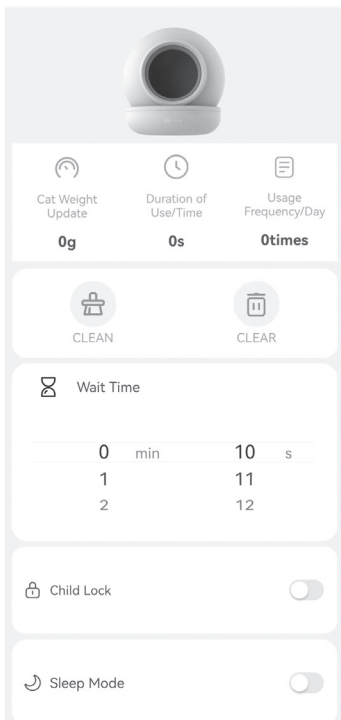


CLEAR



1. Houd de knoppen "Clean" en "Clear" samen gedurende 2 seconden ingedrukt. Een lange pieptoon en een kort wit licht geven aan dat het kinderslot is geactiveerd of gedeactiveerd.
2. Als het kinderslot is geactiveerd, werkt het indrukken van een willekeurige knop niet. De zoemer piept drie keer en het witte lampje knippert drie keer snel. Voordat u een knop gebruikt, moet u het kinderslot uitschakelen.
3. Kinderslot is standaard uitgeschakeld. Je kunt het activeren door twee knoppen lang tegelijk in te drukken of door het in de app in te schakelen.

HOE DE APP WERKT



De betekenis van de pictogrammen in de app is als volgt.



Real-time rapportage van het gewicht van de kat.



Real-time rapportage van de gebruikstijd.



Rapportage van het totale aantal keren dat het apparaat die dag is gebruikt, nadat de kat het apparaat heeft gebruikt.



Start de reinigingsmodus handmatig.



Leeg de kattenbakvulling van de bol.



De wachttijd is de tijd vanaf het moment dat de kat de bol verlaat totdat het apparaat een reinigingscyclus start. De standaardwachttijd is 8 minuten.



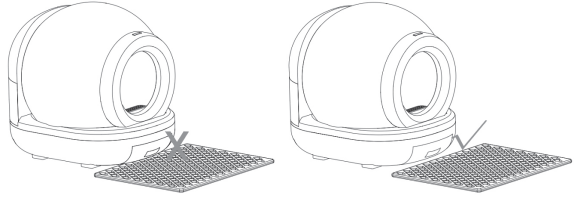
Kinderslot: Indien ingeschakeld, worden de knoppen van het apparaat vergrendeld. Wanneer u het uitschakelt, werken de knoppen weer normaal.



Aan/uit-schakelaar voor slaapmodus (23:00 uur ~ 09:00 uur).

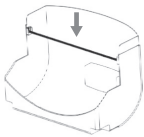
PLAATSING

1. Plaats het apparaat op een vlakke, stabiele ondergrond en zorg ervoor dat alle vier de voeten van het apparaat stabiel contact maken met de vloer.
2. Als u een kattenbakmat gebruikt, plaats deze dan voor het apparaat zonder deze aan te raken.
3. Vermijd contact tussen het apparaat en andere objecten om te voorkomen dat de gegevens van de zwaartekrachtsensor worden beïnvloed.

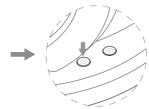
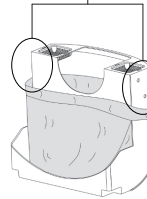


PLAATS DE VUILNISZAK

Volg bovenstaande instructies voor het plaatsen/vervangen van vuilniszakken. Druk vervolgens één keer op de knop "Clean".



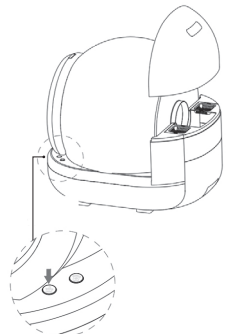
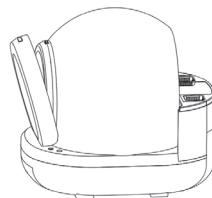
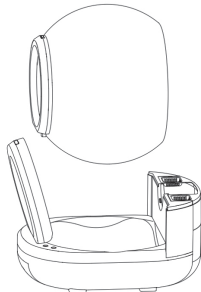
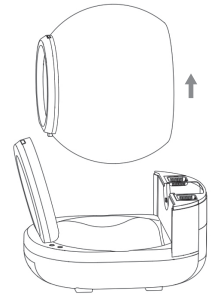
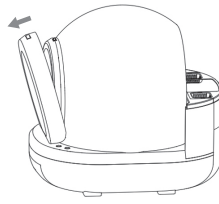
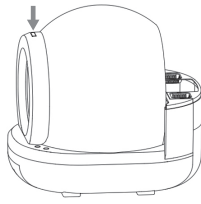
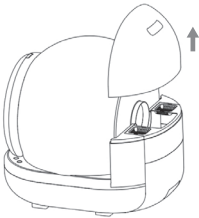
Bedek de infraroodsensoren aan beide zijden van de prullenbak niet met vuilniszakken



VOEG DE KATTENBAKVULLING TOE

METHODE 01

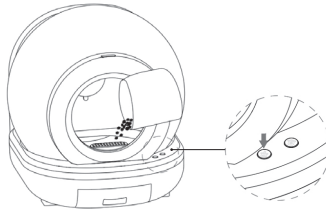
Verwijder de bol om de kattenbakvulling toe te voegen. Het product is geschikt voor bentoniet, tofu kattenbakvulling ($\leq 1,5$ mm), gemengde kattenbakvulling en kattenbakvulling van kristalsiica. Druk vervolgens op de knop "Clean" om de machine te starten.




VOEG DE KATTENBAKVULLING TOE

METHODE 02

Voeg de kattenbakvulling direct toe.
Druk vervolgens op de knop "Clean" om de machine te starten.

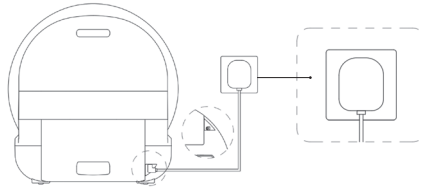


Opmerking:

1. Nadat u kattenbakvulling heeft toegevoegd of de vuilniszak heeft vervangen, drukt u één keer op CLEAN  om de gewichtsinformatie van het apparaat bij te werken, anders is automatische reiniging niet mogelijk.
2. Voeg geen kattenbakvulling toe terwijl de machine draait om verstoring te voorkomen. Als kattenbakvulling wordt toegevoegd terwijl de machine draait, moet deze opnieuw worden gestart door hem uit en weer aan te zetten om de normale werking te hervatten.

SLUIT DE VOEDING AAN

1. Steek de adapterstekker in het gat aan de achterkant van het product en steek de stekker vervolgens in een stopcontact.
2. Nadat de stroom is aangesloten, voert het apparaat een zelfcontrole uit en wordt het automatisch gereset als het klaar is.



Opmerking:

1. Druk, verplaats of verwijder geen accessoires van het apparaat tijdens het zelfcontrole- en resetproces nadat het apparaat is ingeschakeld, om te voorkomen dat de gewichtsinformatie wordt beïnvloed en dat de reiniging niet goed verloopt.
2. Zorg ervoor dat de kat zich niet in de machine bevindt wanneer deze is ingeschakeld.

INFORMATIE VOOR DE REINIGINGSFUNCTIE

AUTOMATISCHE REINIGING

Zodra de kat klaar is met gebruik van de kattenbak en is vertrokken, begint het schoonmaken automatisch na een standaard wachttijd van 8 minuten. Wachtijd is in de app in te stellen.

HANDMATIGE REINIGING

Druk op de knop "Clean" op de machine om onmiddellijk te beginnen met schoonmaken.
Klik op de knop "Clean" in de app om de reiniging onmiddellijk te starten.

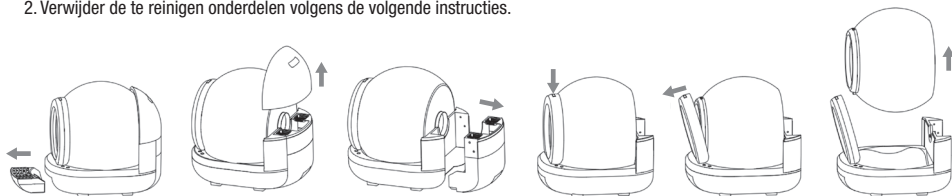
GEPLANEDE SCHOONMAAK

Zodra de machine is ingeschakeld, wordt de kattenbak automatisch elke 12 uur schoongemaakt. Als "Slaapmodus" is ingeschakeld in de app nadat er verbinding is gemaakt met het netwerk, wordt deze 's nachts niet automatisch schoongemaakt.

STAND BY

Zodra de machine met een netwerk is verbonden, kunt u de "Slaapmodus" in de app openen.
Zodra de slaapmodus is geactiveerd, vindt er tussen 23.00 uur geen automatische reiniging plaats.
Wanneer de slaapmodus is geactiveerd, kunt u nog steeds de functies "Handmatig reinigen" en "Clear" uitvoeren.
Wanneer de slaapmodus is geactiveerd, klinkt de zoemer niet en worden alle lichten gedimd.

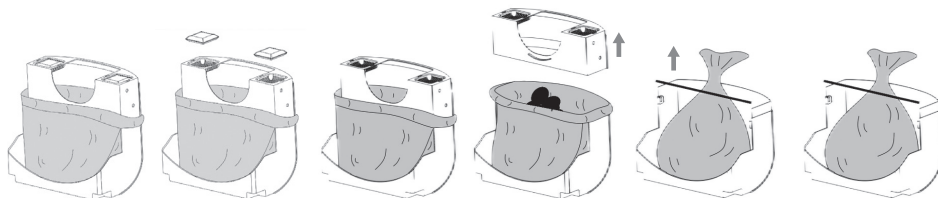
1. Zorg ervoor dat u tijdens het reinigen de stroomtoevoer loskoppelt.
2. Verwijder de te reinigen onderdelen volgens de volgende instructies.



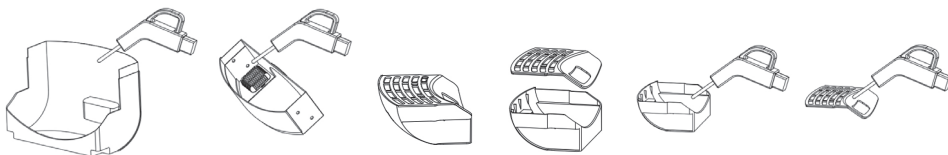
3. Haal de 2 zakken actieve houtskool eruit.

Let op: Het product wordt geleverd met 2 zakken actieve houtskool. De voorgestelde vervangingsperiode voor actieve houtskoolzakken is één keer per maand.

4. Verwijder de vuilniszak. Leeg het vuil uit de vuilnisbak en de intrekbare trede.

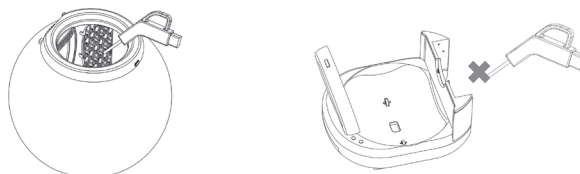


5. Maak de vuilnisbak, deksel en trede schoon met water en een mild schoonmaakmiddel.



6. Nadat u de kattenbakvulling uit de bol heeft geleegd, kunt u de binnenkant van de bol afspoelen met water.

7. De basis kan alleen worden schoongemaakt met een licht vochtige doek.



8. Gebruik na het reinigen van alle onderdelen een droge doek om het vocht af te vegen of laat de onderdelen op een geventileerde plaats drogen voordat u de machine in elkaar zet en opnieuw opstart.

WIT LICHT

- Continu snel knipperen: Houd de “Clean”-knop 3 seconden ingedrukt om naar de netwerkconfiguratiemodus te gaan. Het witte lampje knippert snel en na succesvolle verbinding met de app brandt het witte lampje continu.
- Drie keer snel knipperen: druk in de kinderslotmodus op de knop op het apparaat en het witte lampje knippert drie keer snel, met drie zoemertonen.
- Aan: Wi-Fi- en APP-verbinding succesvol.

ROOD LICHT

- Knippert snel: de vuilnisbak of het deksel van de vuilnisbak is niet goed gesloten of geïnstalleerd. De app stuurt een pushmelding. Wanneer de bol draait, wordt het licht weer blauw. Wanneer het product in de slaapmodus staat, wordt de indicator wit.
- Langzaam knipperen: het infraroodlicht van de vuilnisbakk wordt geblokkeerd, waardoor de app een pushmelding verzendt. Open het deksel van de vuilnisbak, leeg de vuilnisbak en verwijder het obstakel. Wanneer de bol begint te draaien, wordt het licht weer blauw. Wanneer het product in de slaapmodus staat, wordt de indicator wit.
- Aan: Als de bovenste en onderste infraroodlichten van de vuilnisbak worden geblokkeerd, stopt het product met werken en stuurt de app een pushmelding ter herinnering. Nadat het obstakel in de vuilnisbak is verwijderd, hervat het product de werking en wordt het licht weer blauw.

BLAUW LICHT

- Snel knipperend: Dubbelklik tijdens het gebruik op de knop op de machine om de huidige taak te annuleren en te resetten. Tijdens het resetproces knippert het blauwe lampje snel. Zodra de reset is voltooid, wordt het lampje continu wit.
- Aan: “CLEAN”- of “CLEAR”-functie actief.
- Langzaam knipperen: Als in de stand-bymodus een object vóór het product wordt gedetecteerd, verandert het indicatielampje van wit in langzaam knipperend blauw. Als er in de bedrijfsmodus een object wordt gedetecteerd, stopt het product met werken en verandert het indicatielampje van continu blauw naar knipperend blauw. Nadat het object 10 seconden weg is geweest, wordt het indicatielampje weer blauw en blijft het product werken. Als u tijdens het gebruik op de knop op de behuizing van het product drukt, wordt de werking ervan gepauzeerd. Het licht verandert van continu blauw naar knipperend blauw. Druk nogmaals op de knop om de werking te hervatten; het lampje gaat weer continu blauw branden.

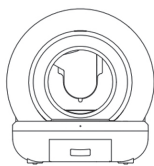
ALARMEN EN PROBLEMEN OPLOSSEN

Indicator	Aanvullende voorwaarden	Oorzaken	Oplossingen
Rood lampje knippert angzaam of brandt continu.	App-herinnering: “De vuilnisbak is vol, maak hem op tijd schoon”. Of: “Er zitten vreemde voorwerpen bij de opening van de vuilnisbak. Controleer dit alstublieft.”	De vuilnisbak is vol.	Vervang de vuilniszak.
		Het afval stapelt zich in het midden op, waardoor de sensor een verkeerde beoordeling geeft.	Haal de vuilnisbak eruit en schud hem om het afval plat te maken voordat u hem weer op zijn plaats zet.
		De vuilniszak bedekt de sensor.	Zorg ervoor dat de vuilniszak het sensorgat niet bedekt.
		De extractiepoort is geblokkeerd, waardoor de sensor deze verkeerd beoordeelt.	Ruim het afval op dat zich in de extractiepoort heeft opgestapeld.
		De bovenklep of de vuilnisbak is niet goed geïnstalleerd, waardoor de vuilnisbak de sensor bedekt.	Installeer de vuilnisbak en het deksel van de vuilnisbak op de juiste manier.
		De infraroodsensor is vuil.	Reinig de infraroodsensor.

Indicator	Aanvullende voorwaarden	Oorzaken	Oplossingen
Rood lampje knippert snel.	App-herinnering: "Vuilnisbak (deksel) is niet correct geïnstalleerd". En het product is niet operationeel	De vuilnisbak is niet correct geïnstalleerd.	Installeer de vuilnisbak op de juiste manier.
		Het deksel van de vuilnisbak is niet goed geïnstalleerd.	Installeer het deksel van de vuilnisbak op de juiste manier.
Blauw licht dat langzaam knippert.	Het gewicht wordt niet weergegeven in de app.	Er staat een dier voor de machine, waardoor de radarsensor wordt geactiveerd.	Wanneer hij de ruimte op minder dan een meter afstand van het apparaat verlaat, wordt het na 10 seconden automatisch weer ingeschakeld.
		Terwijl de machine draait, zorgt het per ongeluk indrukken van de knop op de machine ervoor dat de machine in een gepauzeerde toestand komt.	<p>1. Als het kinderslot gedeactiveerd is, klikt u opnieuw op de knop (druk op de knop "Clean" tijdens het schoonmaken of op de knop "Clear" tijdens het legen van de kattenbak).</p> <p>2. Als de machine niet handmatig opnieuw wordt opgestart, wordt deze na 5 minuten automatisch opnieuw opgestart en blijft deze werken.</p>
Blauw licht dat langzaam knippert.	Het gewicht wordt weergegeven in de app	Er kruipt een kat in of bovenop de machine.	Haal de kat uit het apparaat.
		Er ligt een zwaar voorwerp op de machine of er wordt druk op uitgeoefend.	Verwijder het zware voorwerp of de externe druk.
		Na het toevoegen van het kattenbakvulling werd de knop "Clean" niet ingedrukt.	<p>1. Klik op de knop "Clean" om de gewichtsgegevens op te schonen en bij te werken.</p> <p>2. Start het apparaat opnieuw op door het uit en weer in te schakelen</p>
		Als de machine het einde van zijn werking nadert, het deksel van de vuilnisbak wordt verwijderd of als er een opwaartse kracht wordt uitgeoefend, kan het door de machine geregistreerde statische gewicht lager zijn dan het werkelijke gewicht.	
Wanneer de machine wordt verplaatst terwijl deze het einde van zijn werking nadert, kan het door de machine geregistreerde statische gewicht lager zijn dan het werkelijke gewicht.			

Indicator	Aanvullende voorwaarden	Oorzaken	Oplossingen
Verlichting werkt normaal.	De autoclean-functie werkt niet en het gewicht van de kat wordt niet weergegeven in de app.	Wanneer de machine wordt verplaatst als het einde van de werking nadert, is het geregistreerde statische gewicht groter dan het werkelijke gewicht.	Reset het apparaat.
		Wanneer er tegen het einde van de werking druk wordt uitgeoefend op de machine, is het geregistreerde statische gewicht groter dan het werkelijke gewicht.	
		Oneffen of zachte ondergrond.	Plaats het apparaat op een vlakke, harde ondergrond en klik op de 'clean'-knop om een reinigingscyclus te starten of zet het apparaat uit en weer aan om het opnieuw op te starten.

ACCESSOIRES



Automatische zelfreinigende kattenbak



Adapterstekker



handleiding



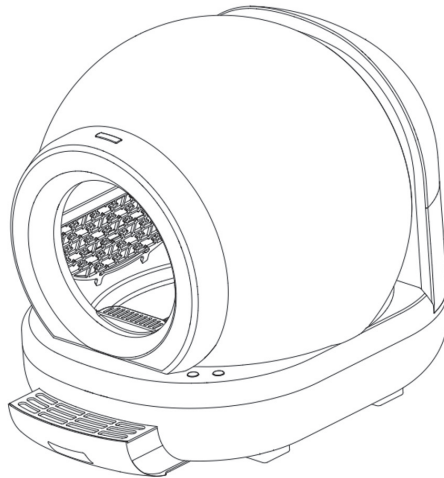
2
Vuilniszakken



2
Actieve houtskoolzak

PRODUCTEIGENSCHAPPEN

Productnaam	Automatische kattenbak martin 65l
Product grootte	571 x 500 x 530 mm
N.W.	8 kg
Nominale kracht	24 W
Model	3010466
Geschikt voor	Katten
Nominale spanning	DC12V
Nominale frequentie	50Hz



INSTRUÇÕES DE UTILIZAÇÃO, MANUTENÇÃO E SEGURANÇA

ref.3010466

WC AUTOMÁTICO MARTIN 65L

MARTIN GROUP

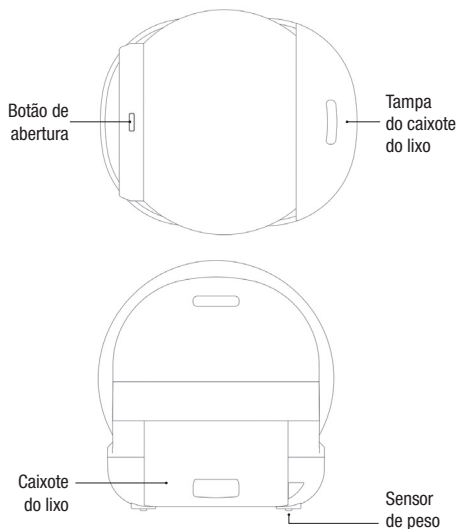
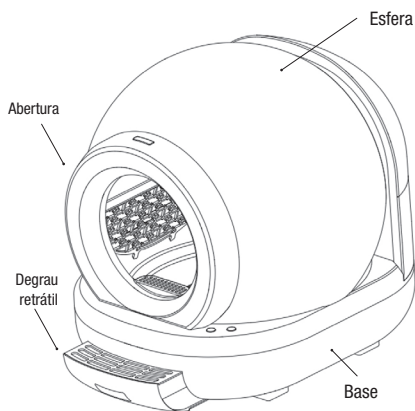
ZAC de l'Aérodrome Ouest
rue Louise de Bettignies
59220 Rouvignies
FRANCE
www.martinsellier.com
contact@martinsellier.com

Instruções de segurança.....	62
Descrição do produto.....	63
Ligação à aplicação.....	63, 64, 65
Funções dos botões.....	66
Funcionamento da aplicação.....	66
Modo de utilização.....	67, 68
Limpeza e manutenção.....	69
Funções da luz indicadora.....	70
Feedback de alarmes e resolução de problemas.....	70, 71, 72
Acessórios.....	72
Especificações do produto.....	72

INSTRUÇÕES DE SEGURANÇA

1. Leia atentamente estas instruções antes de utilizar o aparelho e guarde o manual para utilização futura.
2. Este aparelho destina-se exclusivamente a uso doméstico.
3. Nunca utilize o aparelho ao ar livre e mantenha-o sempre num ambiente seco.
4. Colocar o aparelho sobre uma mesa ou uma superfície plana. Não coloque o aparelho sobre uma superfície macia, como um tapete, pois os dados do sensor de gravidade podem ser incorrectos.
5. O aparelho necessita de um gato com um peso mínimo de 1 kg (com idade igual ou superior a 3 meses) para o poder detetar e iniciar o processo de limpeza.
6. Nunca utilizar o aparelho perto de superfícies quentes.
7. O aparelho não deve ser mergulhado em água ou em qualquer outro líquido.
8. Desligue o aparelho da tomada quando não estiver a ser utilizado e antes de o limpar.
9. Não utilizar um aparelho com um cabo ou uma ficha danificados. Em caso de mau funcionamento ou de danos, o aparelho deve ser entregue no centro de assistência técnica autorizado mais próximo para ser examinado, reparado ou adaptado.
10. Nunca utilize acessórios não recomendados pelo fabricante, pois podem ser perigosos para o utilizador e danificar o aparelho.
11. Se o cabo de alimentação estiver danificado, deve ser substituído pelo fabricante, pelo seu agente de assistência ou por pessoas com qualificações semelhantes, de modo a evitar qualquer perigo.
12. Este aparelho não se destina a ser utilizado por pessoas (incluindo crianças) com deficiências físicas, sensoriais ou mentais, ou com falta de experiência e conhecimentos, excepto se estiverem a ser supervisionadas ou instruídas por uma pessoa responsável pela sua segurança.
13. As crianças devem ser vigiadas para garantir que não brincam com o aparelho.

DESCRIÇÃO DO PRODUTO



LIGAÇÃO À APLICAÇÃO

Este produto pode ser controlado através da aplicação “Smart Life” ou “Tuya”.

1. Para instalar esta aplicação, consulte os dois métodos seguintes.

MÉTODO 1

Digitalize o código QR para descarregar a aplicação Smart Life.

MÉTODO 2

Descarregue a aplicação Smart Life ou Tuya a partir da App Store.

Vamos utilizar a aplicação Tuya como demonstração..

2. Mantenha o telemóvel ligado a uma rede WiFi de 2,4 GHz, com Bluetooth e serviços de localização activados.

Nota :

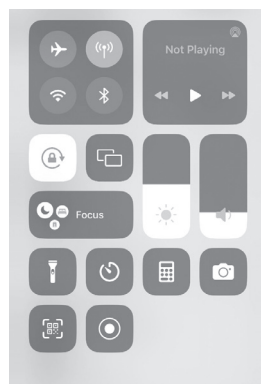
A. Este produto suporta apenas WiFi de 2,4 GHz e não suporta WiFi de 5 GHz.

B. Ao estabelecer a ligação, a aplicação tem de obter permissões de Bluetooth e de localização.

3. O dispositivo muda automaticamente para o modo de emparelhamento de rede, 20 segundos depois de ser ligado. Se não conseguir ligar-se à rede no espaço de 10 minutos, sairá automaticamente do modo de emparelhamento.

4. Se o dispositivo tiver saído do modo de emparelhamento devido ao um tempo limite, pode entrar manualmente no modo de emparelhamento premindo e mantendo premido o botão “Clean” durante 3 segundos até o LED branco piscar rapidamente e ouvir um sinal sonoro. O modo de emparelhamento tem a duração de 5 minutos.

5. Existem duas formas de adicionar dispositivos à aplicação.

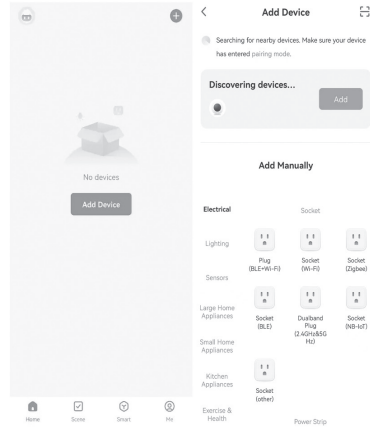


MÉTODO 1: ADIÇÃO AUTOMÁTICA

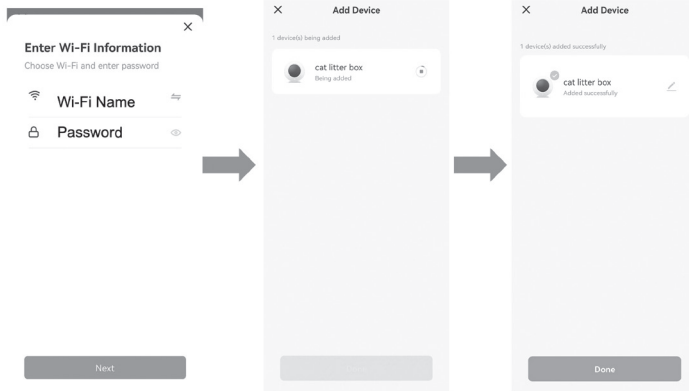
- 5.1.1 Abra a aplicação e clique em “Adicionar um dispositivo”. Aguarde a pesquisa automática.
Quando o dispositivo for encontrado, clique em “Adicionar”.

Se o dispositivo não for encontrado, verifique os seguintes pontos :

- A. Certifique-se de que o Bluetooth e a localização estão ativados.
- B. Certifique-se de que o telemóvel está ligado a uma rede Wi-Fi de 2,4 GHz.
- C. Verifique se a rede Wi-Fi está a funcionar corretamente, testando outros dispositivos sem fios.
- D. Confirme que o dispositivo está no modo de emparelhamento. Em caso de dúvida, prima e mantenha premido o botão “Clean” durante 3 segundos para reativar o modo de emparelhamento.



- 5.1.2 Seleccione a rede Wi-Fi que aparece. Introduza a palavra-passe para estabelecer uma ligação bem sucedida.

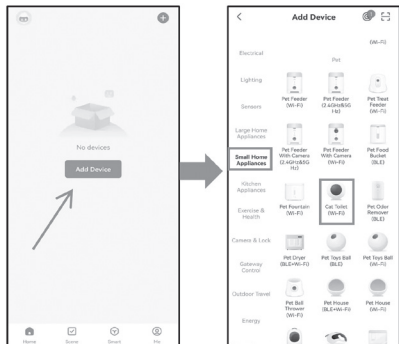


Se a ligação falhar, verifique os seguintes pontos :

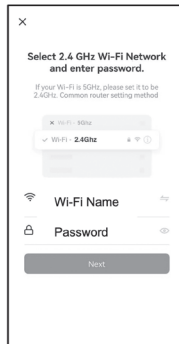
- A. Certifique-se de que o telemóvel está ligado a uma rede Wi-Fi de 2,4 GHz.
- B. Verifique se a rede Wi-Fi está a funcionar corretamente, testando outros dispositivos sem fios.
- C. Verifique se o nome e a palavra-passe do Wi-Fi estão correctos.
- D. Se o dispositivo estiver numa área de rede fraca, aproxime-o do router ou de um local com melhor sinal para estabelecer ligação e, em seguida, volte a colocá-lo no local pretendido.
- E. Verifique se o router tem demasiados dispositivos ligados. Em caso afirmativo, tente reiniciá-lo.

MÉTODO 2: ADIÇÃO MANUAL

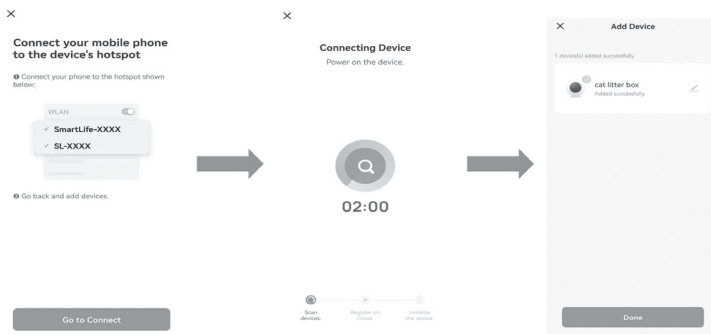
5.2.1 Abra a aplicação e clique em “Adicionar um aparelho”. Selecione a categoria “Pequenos electrodomésticos”, depois procure e clique no aparelho “WC de Gato”.



5.2.2 Seleccione a rede WiFi e introduza a palavra-passe.



5.2.3 Depois de se ligar com êxito ao WiFi, ligue-se ao ponto de acesso do dispositivo, denominado “SmartLife-XXXX”. Após a ligação aguarde um momento e o dispositivo será ligado com êxito.



Nota :

1. Se não for possível encontrar o dispositivo ou se a ligação falhar, consulte os métodos de resolução de problemas nas página 64 para identificar a causa.
2. Se a conta ou a palavra-passe do router for alterada, o dispositivo não conseguirá ligar-se à rede. Neste caso, repita os passos acima para restabelecer a ligação.
3. Tenha em atenção que a aplicação pode ser actualizada, pelo que o funcionamento real pode diferir ligeiramente da descrição fornecida. Consulte as instruções da aplicação atual ou contacte o serviço de apoio ao cliente oficial para obter assistência.

FUNÇÕES DOS BOTÕES



CLEAN

1. Premir o botão uma vez para iniciar a limpeza da areia para gatos.
2. Durante o processo de limpeza, prima o botão para colocar a máquina em pausa.
3. Prima-o novamente para retomar o funcionamento.
4. Prima o botão duas vezes para cancelar a limpeza.
5. Prima e mantenha premido o botão durante mais de 3 segundos para reiniciar a rede e preparar a ligação de rede.



CLEAR

1. Premir o botão uma vez para esvaziar a areia para gatos.
2. Durante o processo de recolha da areia, prima o botão para colocar a máquina em pausa.
3. Prima-o novamente para retomar o funcionamento.
4. Prima o botão duas vezes para cancelar a recolha.



CLEAN

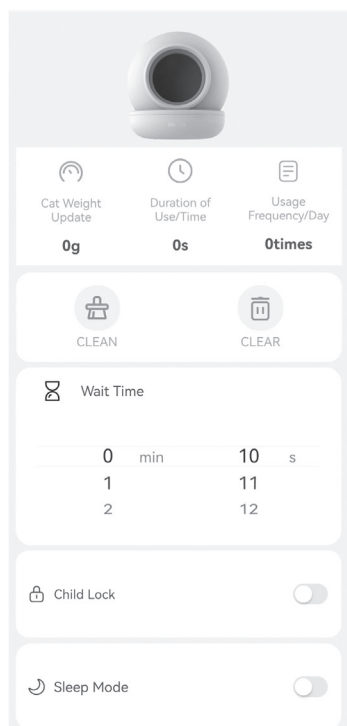


CLEAR



1. Prima e mantenha premidos os botões “Clean” e “Clear” durante 2 segundos. Um sinal sonoro longo e uma breve luz branca indicam que o bloqueio para crianças está ligado ou desligado.
2. Quando o bloqueio para crianças está ativado, não é possível premir qualquer botão. O sinal sonoro emite três bips e a luz branca pisca rapidamente três vezes. Antes de utilizar qualquer botão, é necessário desativar o bloqueio para crianças.
3. O bloqueio de segurança para crianças está desativado por predefinição. Pode activá-lo premindo longamente dois botões em simultâneo ou activando-o na aplicação.

FUNCIONAMENTO DA APLICAÇÃO



O significado das funções dos ícones na aplicação é o seguinte.



Relatório de peso do gato em tempo real.



Relatórios em tempo real do tempo de utilização.



Depois de o gato ter utilizado o dispositivo, introduzir o número total de vezes que foi utilizado nesse dia.



Iniciar manualmente o modo de limpeza.



Esvaziar o lixo da esfera.



O tempo de espera é o tempo decorrido desde o momento em que o gato sai do globo até ao momento em que a unidade inicia um ciclo de limpeza. O tempo de espera predefinido é de 8 minutos.



Bloqueio para crianças: quando ativado, os botões do dispositivo ficam bloqueados. Quando se desliga o aparelho, os botões voltam a funcionar normalmente.

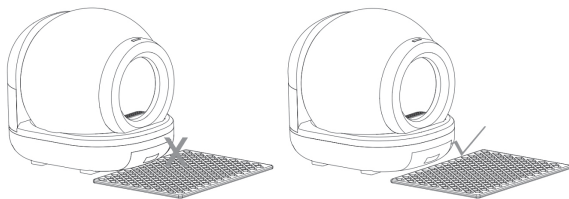


Interruptor de ligar/desligar para o modo de espera (23:00 ~ 9:00).

FUNCIONAMENTO DA APLICAÇÃO

COLOCAÇÃO

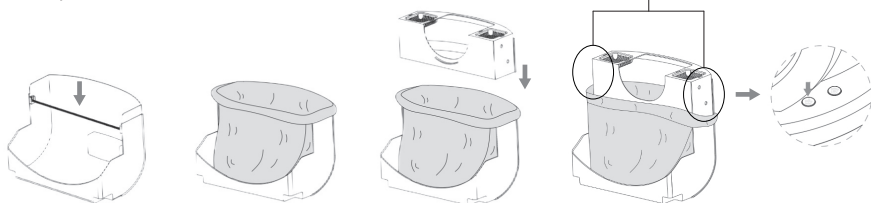
1. Coloque o aparelho sobre uma superfície plana e estável, certificando-se de que os quatro pés do aparelho estão em contacto estável com o chão.
2. Se estiver a utilizar um tapete de areia para gatos, coloque-o à frente do aparelho sem lhe tocar.
3. Evite o contacto entre o aparelho e outros objectos para não afetar os dados do sensor de gravidade.



COLOCAR O SACO DE LIXO

Siga as instruções acima para colocar/substituir os sacos de lixo. Em seguida, prima uma vez o botão "Limpar".

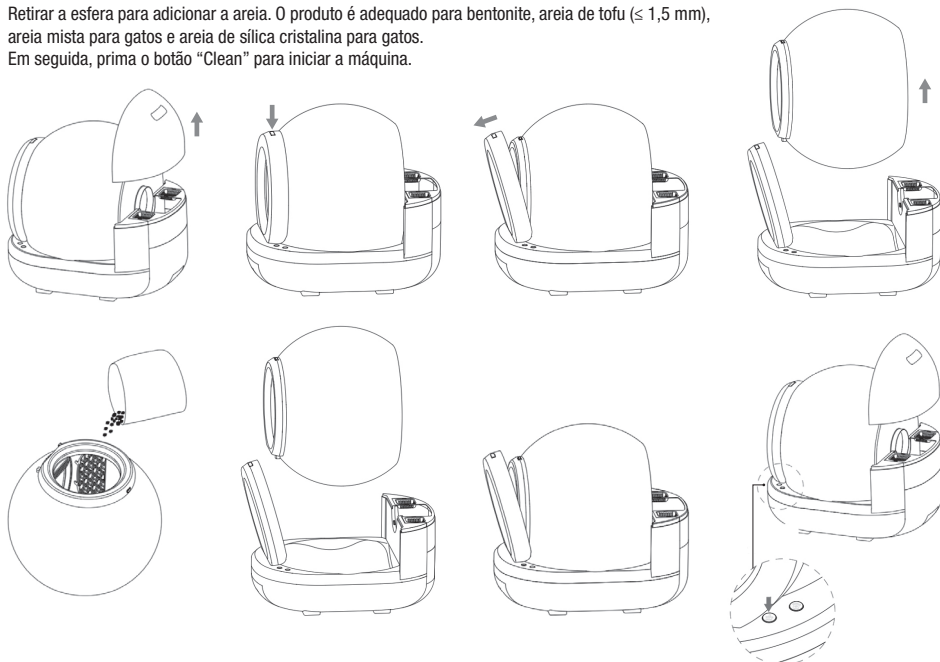
Não cobrir os sensores de infravermelhos de ambos os lados do contentor com sacos de lixo.



ADICIONAR AREIA

MÉTODO 1

Retirar a esfera para adicionar a areia. O produto é adequado para bentonite, areia de tofu ($\leq 1,5$ mm), areia mista para gatos e areia de sílica cristalina para gatos. Em seguida, prima o botão "Clean" para iniciar a máquina.

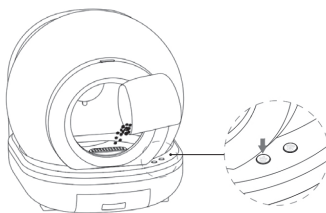


MODO DE UTILIZAÇÃO


ADICIONAR AREIA

MÉTODO 2

Adicione diretamente a areia. Em seguida, prima o botão “Clean” para ligar a máquina.

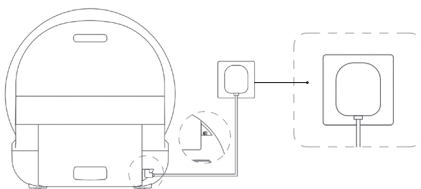


Nota :

1. Depois de adicionar areia para gatos ou de mudar o saco do lixo, prima CLEAN  uma vez para atualizar as informações de peso no aparelho, caso contrário a limpeza automática não será possível.
2. Por favor, não adicione areia enquanto a máquina estiver a funcionar para evitar qualquer perturbação. Se for adicionada areia enquanto a máquina estiver a funcionar, deve ser reiniciada desligando-a e ligando-a novamente para retomar o funcionamento normal.

LIGAR A FONTE DE ALIMENTAÇÃO

1. Insira a ficha do adaptador no orifício na parte de trás do produto e, em seguida, ligue a ficha a uma tomada.
2. Assim que a fonte de alimentação estiver ligada, o dispositivo efectua uma auto-verificação e reinicia-se automaticamente quando estiver concluído.



Nota :

1. Não premir, mover ou retirar qualquer acessório do dispositivo durante o processo de auto-verificação e reinicialização após a ligação, para evitar afetar os dados de peso e provocar uma limpeza incorrecta.
2. Certificar-se de que o gato não se encontra no interior da máquina quando esta é ligada.

INFORMAÇÕES PARA A FUNÇÃO DE LIMPEZA

LIMPEZA AUTOMÁTICA

Quando o gato tiver terminado de utilizar o wc e tiver saído, a limpeza começará automaticamente após um atraso predefinido de 8 minutos. O tempo de espera pode ser definido na aplicação.

LIMPEZA MANUAL

Prima o botão “Clean” na máquina para iniciar a limpeza imediatamente.
Clique no botão “Clean” na aplicação para iniciar a limpeza imediatamente.

LIMPEZA PROGRAMADA

Assim que a máquina é ligada, a mesma é limpa automaticamente uma vez a cada 12 horas. Se o “Sleep Mode” for ativado na aplicação após a ligação à rede, a limpeza automática não será feita durante a noite.

MODO DE REPOUSO

Depois de a máquina estar ligada à rede, pode abrir o “Sleep Mode” na aplicação.

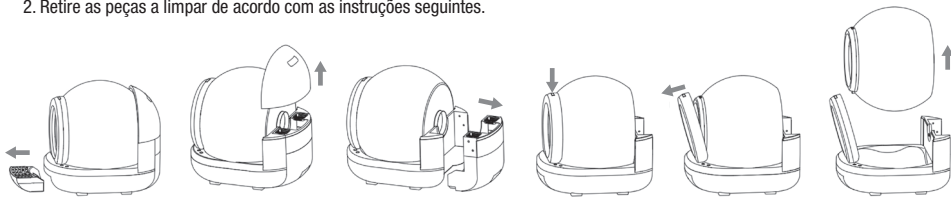
Uma vez ativado o modo de repouso, a limpeza automática não ocorrerá entre as 23h e as 9h.

Quando o modo de espera é ativado, ainda é possível efetuar as funções “Limpeza por controlo manual” e “Clear”.

Quando o modo de repouso é ativado, o sinal sonoro não soa e todas as luzes se apagam.

LIMPEZA E MANUTENÇÃO

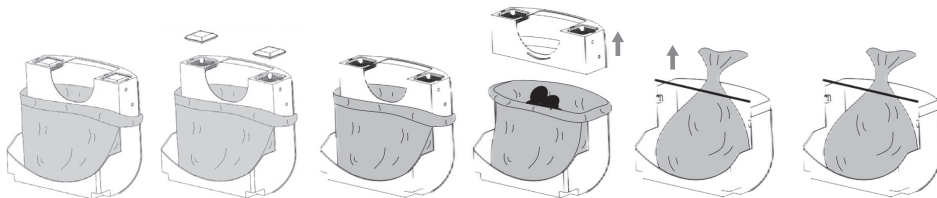
1. Ao limpar, certifique-se de que desliga a fonte de alimentação.
2. Retire as peças a limpar de acordo com as instruções seguintes.



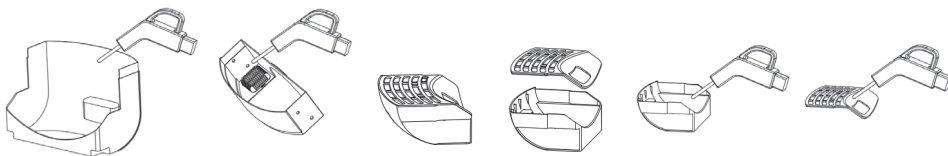
3. Retirar os 2 sacos de carvão ativado.

Nota: O produto é fornecido com 2 sacos de carvão ativado. O período de substituição sugerido para os sacos de carvão ativado é de uma vez por mês.

4. Retirar o saco do lixo. Esvaziar a sujidade do interior do caixote e do degrau retrátil.

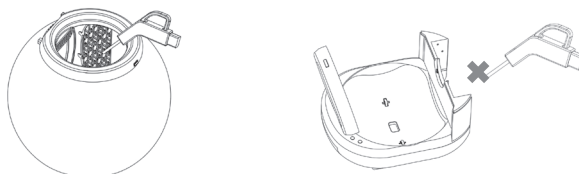


5. Limpar o contentor, a tampa e o degrau com água e um produto de limpeza suave.



6. Depois de esvaziar a areia para gatos da esfera, pode enxaguar o interior da esfera com água.

7. A base só pode ser limpa com um pano ligeiramente húmido.



8. Após a limpeza de todas as peças, utilizar um pano seco para remover a humidade ou deixar secar as peças numa área ventilada antes de voltar a instalar e reiniciar a máquina.

FUNÇÕES DA LUZ INDICADORA

LUZ BRANCA

- Intermittência rápida e contínua: Prima e mantenha premido o botão “Clean” durante 3 segundos para entrar no modo de configuração de rede. A luz branca piscará rapidamente e, após a ligação bem sucedida à aplicação, a luz branca acender-se-á continuamente.
- Três vezes a piscar rapidamente: No modo de bloqueio para crianças, prima o botão no dispositivo e a luz branca pisca rapidamente três vezes, com três sinais sonoros.
- Acesa: ligação Wi-Fi e APP bem sucedida.

LUZ VERMELHA

- A piscar rapidamente: O contentor ou a tampa do contentor não está corretamente fechado ou instalado. A aplicação enviará uma notificação push. Quando o globo está a girar, a luz volta a ficar azul. Quando o produto está em modo de espera, a luz muda para branco.
- Intermittência lenta: a luz de infravermelhos no contentor está bloqueada, o que faz com que a aplicação envie uma notificação por push. Abrir a tampa do contentor, esvaziar o contentor e remover a obstrução. Quando a esfera começar a girar, a luz voltará a ficar azul. Quando o produto está em modo de espera, a luz muda para branco.
- Ligado: se as luzes infravermelhas superior e inferior do contentor estiverem bloqueadas, o produto deixará de funcionar e a aplicação enviará uma notificação push como lembrete. Depois de eliminar a obstrução no contentor, o produto retoma o funcionamento e a luz volta a ficar azul.

LUZ AZUL

- Intermittência rápida: Durante o funcionamento, faça duplo clique no botão da máquina para cancelar o trabalho atual e reiniciar. Durante o processo de reinicialização, o LED azul piscará rapidamente. Quando a reposição estiver concluída, o LED passa a branco sólido.
- Acesso: Função “CLEAN” ou “CLEAR” em curso.
- Intermittência lenta: No modo de espera, se for detectado um objeto em frente ao produto, a luz indicadora muda de branco para azul, piscando lentamente. No modo de funcionamento, se for detectado um objeto, o produto pára de funcionar e a luz indicadora muda de azul constante para azul intermitente. Depois de o objeto ter desaparecido durante 10 segundos, a luz indicadora volta a ficar azul constante e o produto continua a funcionar. Durante o funcionamento, se premir o botão no corpo do produto, o funcionamento é interrompido. A luz indicadora muda de azul fixo para azul intermitente. Prima novamente o botão para retomar o funcionamento e a luz volta a ficar azul constante.

FEEDBACK DE ALARMES E RESOLUÇÃO DE PROBLEMAS

Indicador	Condições adicionais	Causas	Soluções
Luz vermelha a piscar lentamente ou acesa continuamente.	Lembrete de aplicação: “O caixote do lixo está cheio, por favor limpe-o atempadamente”. Ou “Há corpos estranhos na abertura do contentor. Por favor, verifique-a”.	O contentor está cheio.	Substituir o saco do lixo.
		Os resíduos estão amontoados no meio, o que faz com que o sensor se engane.	Retire o caixote do lixo e agite-o para espalhar os resíduos antes de o voltar a colocar.
		O saco do lixo cobre o sensor.	Certifique-se de que o saco do lixo não cobre a porta do sensor.
		O orifício de extração está bloqueado, o que provoca um erro de avaliação do sensor.	Limpar o lixo acumulado no orifício de extração.
		A tampa superior ou o caixote do lixo não estão corretamente colocados, o que faz com que o caixote do lixo cubra o sensor.	Instalar corretamente o caixote e a tampa do caixote.
		O sensor de infravermelhos está sujo.	Limpar o sensor de infravermelhos.

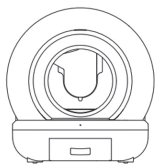
FEEDBACK DE ALARMES E RESOLUÇÃO DE PROBLEMAS

Indicador	Condições adicionais	Causas	Soluções
Luz vermelha a piscar rapidamente.	Aviso da aplicação: "O recipiente (tampa) não está corretamente instalado". E o produto não está a funcionar	O contentor não está corretamente instalado.	Instalar corretamente o recipiente.
		A tampa do contentor não está corretamente instalada.	Instalar corretamente a tampa do recipiente.
Luz azul a piscar lentamente.	O peso não é apresentado na APP.	Um animal está à frente da máquina, accionando o sensor de radar.	Quando este sai da área a menos de um metro da máquina, esta volta a ligar-se automaticamente após 10 segundos.
		Se premir acidentalmente o botão enquanto a máquina está a funcionar, esta entra em modo de pausa.	<p>1. Se o bloqueio de segurança para crianças estiver desativado, clique novamente no botão (prima o botão "Clean" durante a limpeza ou o botão "Clear" durante a limpeza da caixa de areia).</p> <p>2. Se não for reiniciada manualmente, a máquina reiniciar-se-á automaticamente após 5 minutos e continuará a funcionar.</p>
Luz azul a piscar lentamente	O peso é apresentado na aplicação.	Um gato entra no interior ou em cima da máquina.	Retirar o gato da máquina.
		Um objeto pesado está sobre a máquina ou está a ser aplicada pressão.	Retirar o objeto pesado ou a pressão externa.
		Depois de adicionar a areia, o botão "Clean" não foi premido.	<p>1. Clicar no botão "Clean" para limpar e atualizar os dados de peso.</p> <p>2. Reinicie a máquina, desligando-a e ligando-a novamente.</p>
		Quando a máquina se aproxima do fim do seu funcionamento, se a tampado contentor for retirada ou se for aplicada uma força para cima, o peso estático registado pela máquina pode ser inferior ao peso real.	
Quando a máquina é deslocada e se aproxima do fim o seu funcionamento, o peso estático registado pela máquina pode ser inferior ao peso real.			

FEEDBACK DE ALARMES E RESOLUÇÃO DE PROBLEMAS

Indicador	Condições adicionais	Causas	Soluções
As luzes funcionam normalmente.	A função de limpeza automática não funciona e o peso do gato não é apresentado na aplicação.	Quando a máquina é deslocada, quando se aproxima o fim do seu funcionamento, o peso estático registado é superior ao peso real.	Reiniciar a máquina.
		Quando se aplica pressão à máquina no final do seu funcionamento, o peso estático registado é superior ao peso real.	
		Superfície irregular ou macia.	Colocar o aparelho sobre uma superfície plana e dura e clicar no botão "Clean" para iniciar um ciclo de limpeza ou desligar e voltar a ligar o aparelho para o reiniciar.

ACESSÓRIOS



WC Automático para gatos com auto limpeza



Adaptador



Manual de instruções



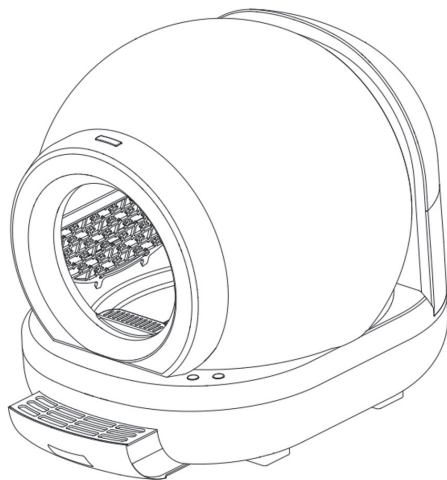
2 sacos do lixo



2 Saco de carvão ativo

ESPECIFICAÇÕES DO PRODUTO

Nome do produto	WC automático martin 65l
Tamanho do produto	571 x 500 x 530 mm
N.W.	8 kg
Potência nominal	24 W
Modelo	3010466
Animais recomendados	Gatos
Tensão nominal	DC12V
Frequência nominal	50Hz



INSTRUCCIONES DE USO, MANTENIMIENTO Y SEGURIDAD

ref.3010466

ARENERO AUTOMÁTICO MARTIN 65L

MARTIN GROUP

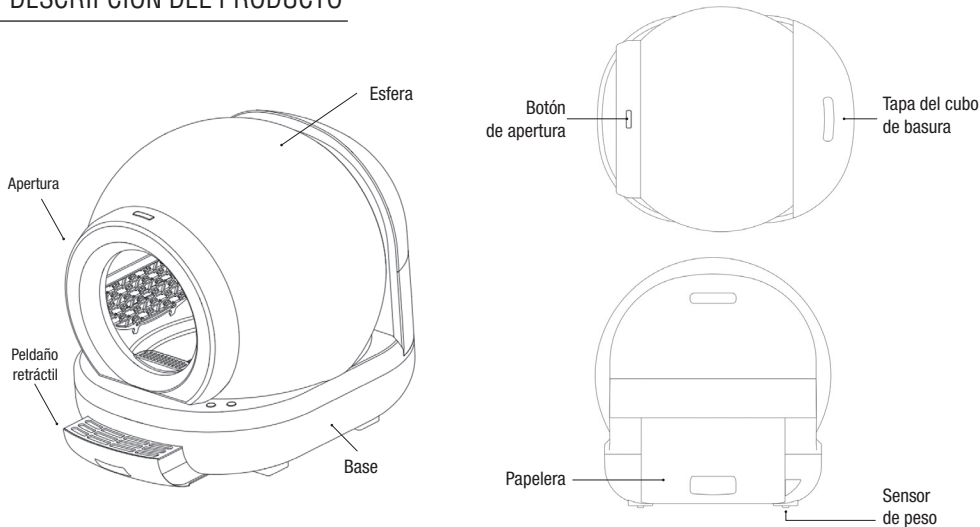
ZAC de l'Aérodrome Ouest
rue Louise de Bettignies
59220 Rouvignies
FRANCE
www.martinsellier.com
contact@martinsellier.com

Instrucciones de seguridad	74
Descripción del producto	75
Conexión a la aplicación	75, 76, 77
Funciones de los botones	78
Funcionamiento de la aplicación	78
Modo de empleo	79, 80
Limpieza y mantenimiento	81
Funciones de los indicadores luminosos	82
Información sobre alarmas y solución de problemas	82, 83, 84
Accesorios	84
Características del producto	84

INSTRUCCIONES DE SEGURIDAD

1. Lea atentamente estas instrucciones antes de utilizar el aparato y conserve el manual para futuras consultas.
2. Este aparato está destinado exclusivamente al uso doméstico.
3. No utilice nunca el aparato al aire libre y guárdelo siempre en un lugar seco.
4. Coloque el aparato sobre una mesa o superficie plana. No coloque el aparato sobre una superficie blanda, como una alfombra, ya que podría afectar al funcionamiento de los sensores.
5. Para gato de al menos 1 kg de peso y de mínimo 3 mese de edad.
6. No utilice nunca el aparato cerca de superficies calientes.
7. No sumerja el aparato en agua ni en ningún otro líquido.
8. Desenchufe el aparato cuando no se utiliza y antes de limpiarlo.
9. No utilice el aparato si el cable o el enchufe están dañados. Si el aparato funciona mal o está dañado, llévelo al centro de servicio autorizado más cercano para que lo examinen, reparen o ajusten.
10. No utilizar accesorios no recomendados por el fabricante, ya que podrían ser peligrosos para el usuario y dañar el aparato.
11. Si el cable de alimentación está dañado, debe ser sustituido por el fabricante, su agente de servicio o personas con cualificación similar con el fin de evitar cualquier peligro.
12. Este aparato no está destinado a ser utilizado por personas (incluidos niños) con discapacidades físicas, sensoriales o mentales, o con falta de experiencia y conocimientos, a menos que hayan sido supervisadas o instruidas por una persona responsable de su seguridad.
13. No dejar el aparato al alcance de los niños.

DESCRIPCIÓN DEL PRODUCTO



CONEXIÓN A LA APLICACIÓN

Este producto puede controlarse a través de la aplicación "Smart Life" o "Tuya".

1. Para instalar esta aplicación, consulte los dos métodos siguientes.

MÉTODO 1

Escanee el código QR para descargar la aplicación Smart Life.



MÉTODO 2

Descargue la aplicación Smart Life o la aplicación Tuya de la App Store. Utilicemos la aplicación Tuya como demostración.



2. Mantén el teléfono conectado a WiFi de 2,4 GHz y Bluetooth y los servicios de localización activados.

Nota :

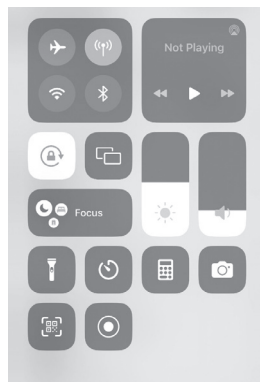
A. Este producto sólo se conecta con WiFi de 2,4 GHz y no es compatible con WiFi de 5 GHz.

B. Al conectarse, la aplicación debe obtener las autorizaciones Bluetooth y de localización.

3. El dispositivo pasa automáticamente al modo de emparejamiento con la red 20 segundos después de encenderse. Si no consigue conectarse a la red en 10 minutos, saldrá automáticamente del modo de emparejamiento.

4. Si el dispositivo ha salido del modo de emparejamiento debido al tiempo de espera, puede entrar manualmente en el modo de emparejamiento manteniendo pulsado el botón "Clean" durante 3 segundos hasta que el LED blanco parpadee rápidamente y oiga un pitido. El modo de emparejamiento durará 5 minutos.

5. Hay dos formas de añadir dispositivos a la aplicación.

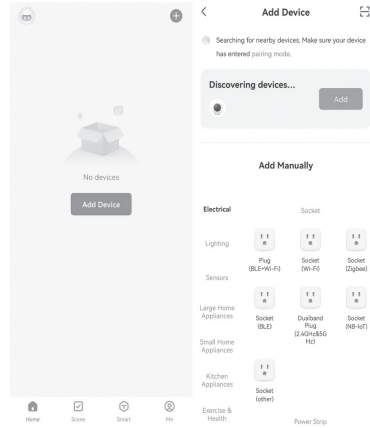


MÉTODO 1: AUTOMÁTICO

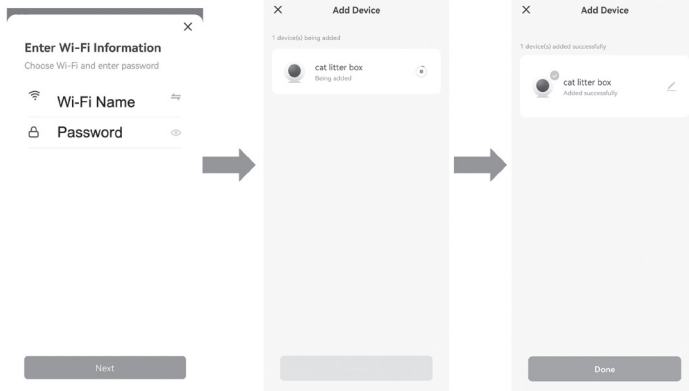
- 5.1.1 Abra la aplicación y haga clic en "Añadir un dispositivo". Espere a que se realice la búsqueda automática. Cuando se encuentre el dispositivo, haz clic en "Añadir".

Si no se encuentra el dispositivo, compruebe los siguientes puntos :

- A. Asegúrese de que Bluetooth y la localización están activados.
- B. Asegúrese de que el teléfono está conectado a una red Wi-Fi de 2,4 GHz.
- C. Compruebe que la red Wi-Fi funciona correctamente probando otros dispositivos inalámbricos.
- D. Confirme que el dispositivo está en modo de emparejamiento. En caso de duda, mantenga pulsado el botón "Clean" durante 3 segundos para reactivar el modo de emparejamiento.



- 5.1.2 Seleccione la red Wi-Fi que aparece. Introduce la contraseña para conectarte correctamente.

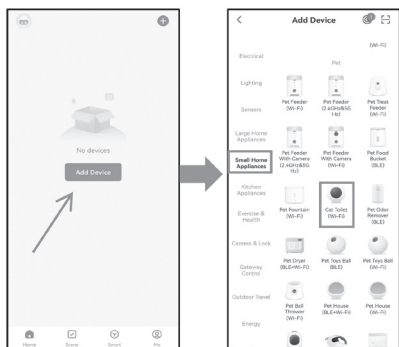


Si la conexión falla, compruebe los siguientes puntos :

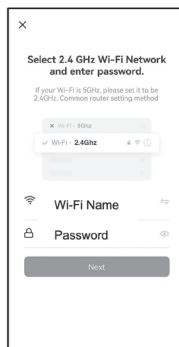
- A. Asegúrese de que su teléfono está conectado a una red Wi-Fi de 2,4 GHz.
- B. Compruebe que la red Wi-Fi funciona correctamente probando otros dispositivos inalámbricos.
- C. Compruebe que el nombre y la contraseña WiFi son correctos.
- D. Si el dispositivo se encuentra en una zona de red débil, acérquelo al router o a una ubicación con mejor señal para conectarse y, a continuación, vuelva a colocarlo en la ubicación deseada.
- E. Compruebe si el router tiene demasiados dispositivos conectados. Si es así, pruebe a reiniciarlo.

MÉTODO 2: MODO MANUAL

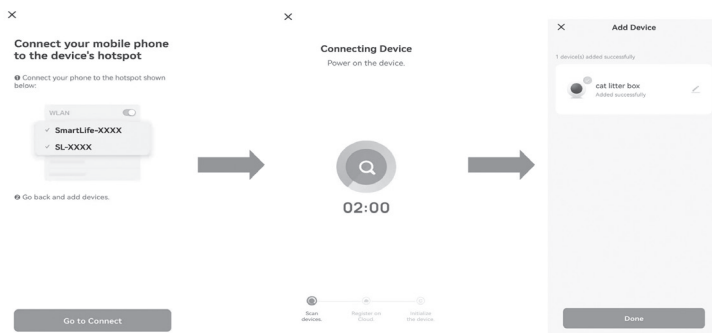
5.2.1 Abra la aplicación y haga clic en “Añadir un electrodoméstico”. Seleccione la categoría “Pequeños electrodomésticos” y, a continuación, busque y haga clic en el electrodoméstico “Inodoro para gatos”.



5.2.2 Seleccione la red WiFi e introduzca la contraseña.



5.2.3 Después de al WiFi, conéctese al punto de acceso del dispositivo, llamado “SmartLife-XXXX”. Después de conectarse espere un momento y el dispositivo se conectará correctamente.



Nota :

1. Si no se puede encontrar el dispositivo o si falla la conexión, consulte los métodos de solución de problemas de la página 76 para identificar la causa.
2. Si se cambia la cuenta o la contraseña del router, el dispositivo no podrá conectarse a la red. En este caso, por favor repita los pasos anteriores para volver a conectarse.
3. Tenga en cuenta que la aplicación puede tener actualizaciones, por lo que el funcionamiento real puede cambiar ligeramente. Por favor, consulte las instrucciones actuales de la aplicación o póngase en contacto con el servicio oficial de atención al cliente para obtener ayuda.

FUNCIONES DE LOS BOTONES



CLEAN

1. Pulse el botón una vez para iniciar la limpieza de la arena para gatos.
2. Durante el proceso de limpieza, pulse el botón para poner la máquina en pausa.
3. Vuelva a pulsarlo para reanudar el funcionamiento.
4. Pulse el botón dos veces para cancelar la limpieza.
5. Mantenga pulsado el botón durante más de 3 segundos para reiniciar la red y preparar la conexión de red.



CLEAR

1. Pulse el botón una vez para vaciar la arena para gatos.
2. Durante el proceso de recogida de la arena, pulse el botón para detener la máquina.
3. Vuelva a pulsarlo para reanudar el funcionamiento.
4. Pulse el botón dos veces para cancelar la recogida.



CLEAN

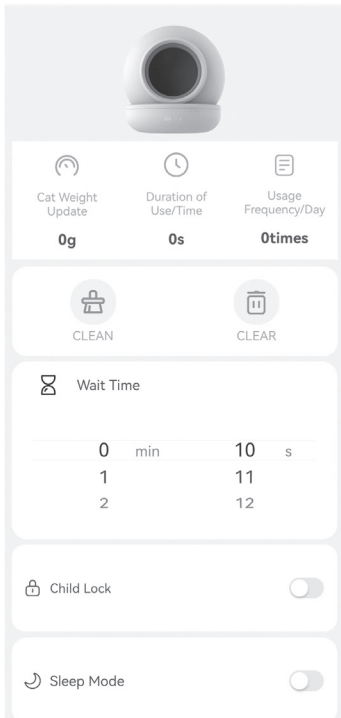


CLEAR



1. Mantenga pulsados los botones "Clean" y "Clear" a la vez durante 2 segundos. Un pitido largo y una breve luz blanca indican que el bloqueo para niños está activado o desactivado.
2. Cuando el bloqueo para niños esté activado, no funcionará la pulsación de ningún botón. El zumbador emitirá tres pitidos y la luz blanca parpadeará rápidamente tres veces. Antes de utilizar cualquier botón, debe desactivar el bloqueo para niños.
3. El bloqueo para niños está desactivado por defecto. Puede activarlo pulsando prolongadamente dos botones a la vez o activándolo en la aplicación.

FUNCIONAMIENTO DE LA APLICACIÓN



El significado de las funciones de los iconos de la aplicación es el siguiente.



Informe del peso del gato en tiempo real.



Informes en tiempo real del tiempo de uso.



Una vez que el gato haya utilizado el dispositivo, introduzca el número total de veces que lo ha utilizado ese día.



Inicie el modo de limpieza manual.



Vacía la basura.



El tiempo de espera es el tiempo transcurrido desde que el gato abandona el globo hasta que la unidad inicia un ciclo de limpieza. El tiempo de espera por defecto es de 8 minutos.



Bloqueo infantil: al activarlo, los botones del dispositivo se bloquearán. Al apagarlo, los botones volverán a funcionar con normalidad.

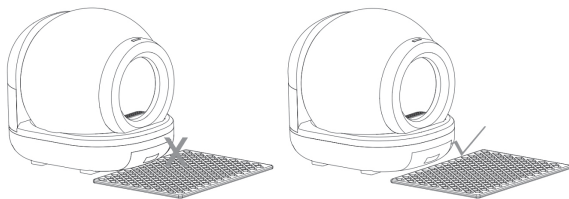


Interruptor de encendido/apagado para el modo de espera (23:00 ~ 9:00).

MODO DE EMPLEO

COLOCACIÓN

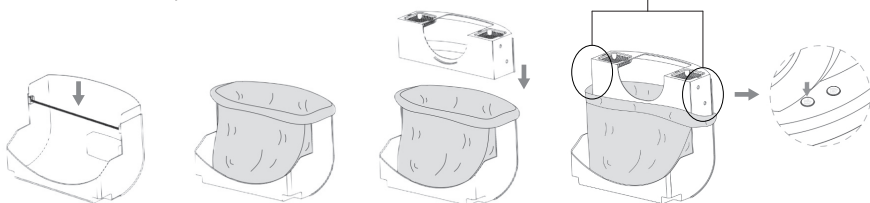
1. Coloque el aparato sobre una superficie plana y estable, asegurándose de que las cuatro patas estén en contacto firme con el suelo.
2. Si utiliza una alfombrilla para gatos, colóquela delante del aparato sin tocarlo.
3. Evite el contacto del aparato con otros objetos para no afectar a los datos del sensor de gravedad.



COLOQUE LA BOLSA DE BASURA

Siga las instrucciones anteriores para colocar/sustituir las bolsas de basura. A continuación, pulse una vez el botón "Limpiar".

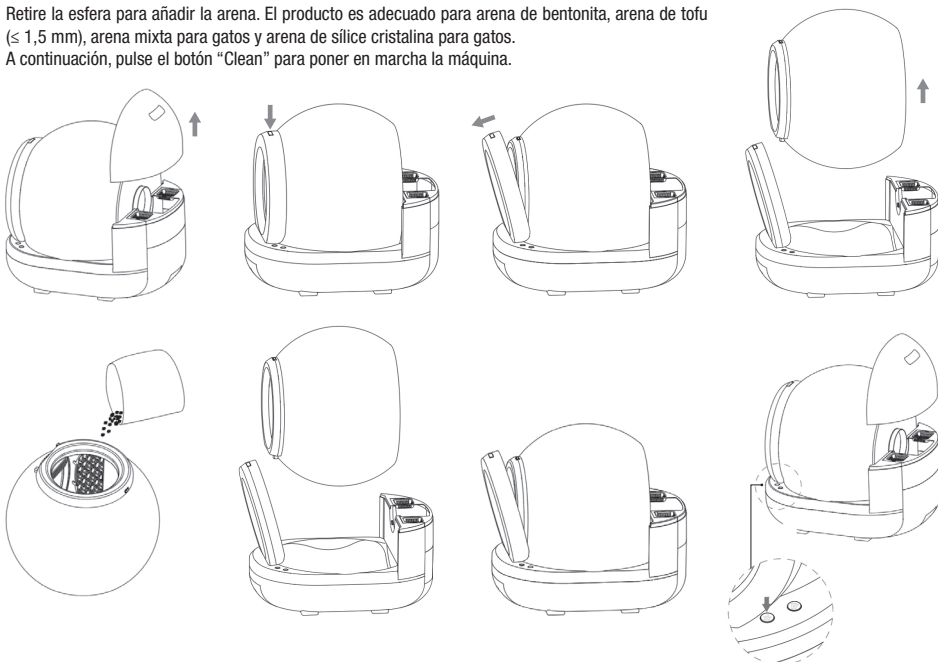
No cubra los sensores infrarrojos situados a ambos lados de la papelera con bolsas de basura.



AÑADIR ARENA

MÉTODO 1

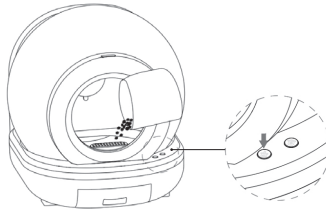
Retire la esfera para añadir la arena. El producto es adecuado para arena de bentonita, arena de tofu ($\leq 1,5$ mm), arena mixta para gatos y arena de sílice cristalina para gatos. A continuación, pulse el botón "Clean" para poner en marcha la máquina.




AÑADIR ARENA

MÉTODO 2

Añada directamente la basura. A continuación, pulse el botón "Clean" para poner en marcha la máquina.

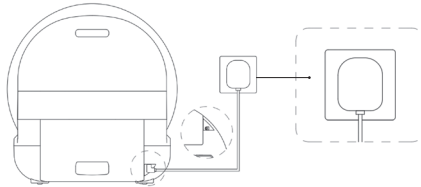


Nota:

1. Después de añadir arena para gatos o cambiar la bolsa de basura, pulse CLEAN  una vez para actualizar la información del peso en la unidad, de lo contrario no será posible la limpieza automática.
2. Por favor, no añada arena para gatos mientras la máquina esté en funcionamiento para evitar cualquier perturbación. Si se añade arena para gatos mientras la máquina está en funcionamiento, deberá reiniciarse apagándola y volviéndola a encender para reanudar el funcionamiento normal.

CONEXIÓN DE LA FUENTE DE ALIMENTACIÓN

1. Inserte la clavija del adaptador en el orificio situado en la parte posterior del producto y, a continuación, enchufe la clavija a una toma de corriente.
2. Una vez conectada la fuente de alimentación, el aparato realizará una autocomprobación y se reiniciará automáticamente cuando haya finalizado.



Nota:

1. No presione ni mueva ni retire ningún accesorio del aparato durante el proceso de autocomprobación y reinicio tras el encendido, para evitar afectar a los datos de peso y provocar una limpieza incorrecta.
2. Asegúrese de que el gato no se encuentra en el interior de la máquina cuando ésta está encendida.

INFORMACIÓN PARA LA FUNCIÓN DE LIMPIEZA

LIMPIEZA AUTOMÁTICA

Una vez que el gato haya terminado de utilizar la bandeja sanitaria y se haya marchado, la limpieza se iniciará automáticamente tras un retardo predeterminado de 8 minutos. El tiempo de espera puede ajustarse en la aplicación.

LIMPIEZA MANUAL

Pulse el botón "Limpiar" de la máquina para iniciar la limpieza inmediatamente.
Pulse el botón "Limpiar" en la aplicación para iniciar la limpieza inmediatamente.

LIMPIEZA PROGRAMADA

Una vez encendida la máquina, la arena se limpia automáticamente una vez cada 12 horas. Si se activa el "Modo de reposo" en la aplicación después de conectarse a la red, no se limpiará automáticamente por la noche.

MODO DE REPOSO

Una vez conectada la máquina a la red, puede activar el "Modo de reposo" en la aplicación.

Una vez activado el modo de reposo, no se producirá la limpieza automática entre las 23:00 y las 9:00 horas.

Cuando el modo de reposo esté activado, podrá seguir realizando las funciones "Limpieza de control manual" y "Borrado".

Cuando el modo de reposo esté activado, el zumbador no sonará y todas las luces se atenuarán.

LIMPIEZA Y MANTENIMIENTO

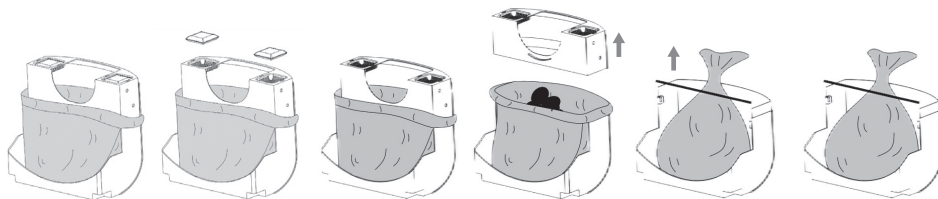
1. Al limpiar, asegúrese de desconectar la fuente de alimentación.
2. Desmonte las piezas que vaya a limpiar de acuerdo con las siguientes instrucciones.



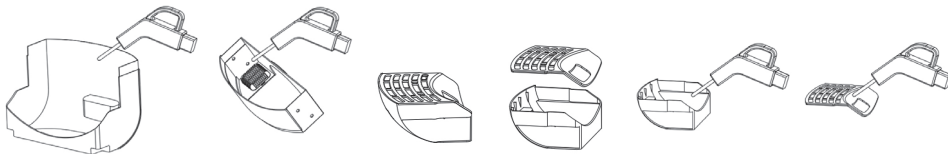
3. Saque las 2 bolsas de carbón activado.

Nota : El producto viene con 2 bolsas de carbón activo. Se recomienda sustituir las bolsas de carbón activo una vez al mes.

4. Retire la bolsa de basura. Vacíe la suciedad del interior de la papelera y del escalón retráctil.

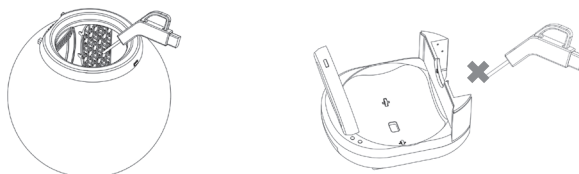


5. Limpie el cubo, la tapa y el escalón con agua con un detergente suave.



6. Después de vaciar la arena en la esfera, puedes limpiar el interior de la esfera con agua.

7. La base sólo puede limpiarse con un paño ligeramente humedecido.



8. Después de limpiar todas las piezas, utilice un paño seco para eliminar la humedad o deje que las piezas se sequen en un lugar ventilado antes de volver a instalar y poner en marcha la máquina.

LUZ BLANCA

- Parpadeo rápido continuo: Mantenga pulsado el botón «Clean» durante 3 segundos para entrar en el modo de configuración de red. La luz blanca parpadeará rápidamente y, tras una conexión satisfactoria con la aplicación, la luz blanca se iluminará de forma continua.
- Parpadeo rápido tres veces: En el modo de bloqueo para niños, pulse el botón del dispositivo y la luz blanca parpadeará rápidamente tres veces, con tres pitidos de aviso.
- Encendida: conexión Wi-Fi y APP correcta.

LUZ ROJA

- Parpadea rápidamente: la papelera o la tapa de la papelera no están bien cerradas o instaladas. La aplicación enviará una notificación push. Cuando la esfera está girando, la luz vuelve a ser azul. Cuando el producto está en modo de espera, la luz cambiará a blanco.
- Parpadeo lento: la luz infrarroja de la papelera está bloqueada, lo que provoca que la aplicación envíe una notificación push. Por favor, abra la tapa del cubo, vacíe el cubo y elimine la obstrucción. Cuando la esfera empiece a girar, la luz volverá a ponerse azul. Cuando el producto está en modo de espera, la luz cambia a blanco.
- Encendido: Si las luces infrarrojas superior e inferior del cubo están obstruidas, el producto dejará de funcionar y la aplicación enviará una notificación push como recordatorio. Una vez eliminada la obstrucción en la papelera, el producto reanudará su funcionamiento y la luz volverá a ser azul.

LUZ AZUL

- Parpadeo rápido: Durante el funcionamiento, haga doble clic en el botón de la máquina para cancelar el trabajo actual y reiniciarlo. Durante el proceso de reinicio, la luz azul parpadeará rápidamente. Una vez completado el restablecimiento, el LED se volverá blanco fijo. Encendido: Función “LIMPIAR” o “BORRAR” en curso.
- Encendido: función “CLEAN” o “CLEAR” en curso.
- Parpadeo lento: En modo de espera, si se detecta un objeto delante del producto, la luz indicadora cambiará de blanco a azul, parpadeando lentamente. En el modo de funcionamiento, si se detecta un objeto, el producto deja de funcionar y la luz indicadora cambia de azul fijo a azul intermitente. Después de que el objeto haya desaparecido durante 10 segundos, la luz indicadora volverá a ser azul fijo y el producto seguirá funcionando. Durante el funcionamiento, si pulsa el botón situado en el cuerpo del producto, éste se detendrá. La luz indicadora cambiará de azul fijo a azul intermitente. Pulse de nuevo el botón para reanudar el funcionamiento y la luz volverá a ser azul fijo.

INFORMACIÓN SOBRE ALARMAS Y SOLUCIÓN DE PROBLEMAS

Indicador	Condiciones adicionales	Causas	Soluciones
Luz roja que parpadea lentamente o se enciende de forma continua.	Recordatorio de la aplicación: “El cubo de basura está lleno, por favor, límpielo a tiempo”. O “Hay cuerpos extraños en la abertura del cubo. Por favor, compruébelo”.	El cubo está lleno.	Vuelva a colocar la bolsa de basura.
		Los residuos se amontonan en el centro, lo que hace que el sensor se equivoque.	Saque la papelera y sacúdala para aplanar los residuos antes de volver a colocarla.
		La bolsa de basura tapa el sensor.	Asegúrese de que la bolsa de basura no tapa el puerto del sensor.
		El orificio de extracción está obstruido, por lo que el sensor se equivoca.	Limpie la basura acumulada en el puerto de extracción.
		La tapa superior o el cubo e basura no están correctamente colocados, lo que provoca que el cubo de basura cubra el sensor.	Instale la papelera y la tapa de la papelera correctamente.
		El sensor de infrarrojos está sucio.	Limpie el sensor de infrarrojos.

Indicador	Condiciones adicionales	Causas	Soluciones
Luz roja parpadeando rápidamente.	Recordatorio de la aplicación, "La papelera (tapa) no está correctamente instalada". El producto no está operativo.	El contenedor no está instalado correctamente.	Instale el contenedor correctamente.
		La tapa del contenedor no está instalada correctamente.	Instale la tapa correctamente.
La luz azul parpadea lentamente.	El peso no se visualiza en la APP.	Un animal se encuentra delante de la máquina y activa el sensor de radar.	Cuando abandona la zona a menos de un metro de la máquina, ésta se vuelve a encender automáticamente al cabo de 10 segundos.
		Si pulsa accidentalmente el botón mientras la máquina está en funcionamiento, entrará en modo de pausa	<p>1. Si el seguro para niños está desactivado, pulse de nuevo el botón (pulse el botón "Clean" durante la limpieza, o el botón "Clear" durante la limpieza de la caja de arena).</p> <p>2. Si no se reinicia manualmente, la máquina se reiniciará automáticamente después de 5 minutos y continuará funcionando.</p>
La luz azul parpadea lentamente.	El peso se muestra en la aplicación.	Un gato se mete dentro o encima de la máquina.	Retire el gato de la máquina.
		Hay un objeto pesado sobre la máquina o se está aplicando presión.	Retire el objeto pesado o la presión externa.
		Después de añadir arena, no se ha pulsado el botón "Clean".	
		Cuando la máquina se acerca al final de su funcionamiento, si se retira la tapa del contenedor o se aplica una fuerza hacia arriba, el peso estático registrado por la máquina puede ser inferior al peso real.	<p>1. Pulse el botón "Clean" para limpiar y actualizar los datos de peso.</p> <p>2. Reinicie la máquina apagándola y volviéndola a encender.</p>
Cuando se mueve la máquina al acercarse al final de su funcionamiento, el peso estático registrado por la máquina puede ser inferior al peso real.			

INFORMACIÓN SOBRE ALARMAS Y SOLUCIÓN DE PROBLEMAS

Indicador	Condiciones adicionales	Causas	Soluciones
Las luces funcionan con normalidad.	La función de limpieza automática no funciona y el peso del gato no se muestra en la aplicación. Cuando se mueve la máquina al acercarse el final de su funcionamiento, el peso estático registrado es mayor que el peso real.	Cuando la máquina se desplaza al acercarse el final de su vida útil, el peso estático registrado es superior al peso real.	Reinicie la máquina.
		Cuando se aplica presión a la máquina hacia el final de su funcionamiento, el peso estático registrado es mayor que el peso real.	
	Superficie irregular o blanda.	Coloque la máquina sobre una superficie plana y dura y pulse el botón "Clean" para iniciar un ciclo de limpieza o apague y vuelva a encender la máquina para reiniciarla.	

ACCESORIOS



Bandeja sanitaria autolimpiable para gatos



Adaptador



Manual de instrucciones



2 Bolsas de basura



2 Bolsa carbon activo

CARACTERÍSTICAS DEL PRODUCTO

Nombre del producto	Arenero automático martin 65l
Tamaño del producto	571 x 500 x 530 mm
N.W.	8 kg
Potencia nominal	24 W
Modelo	3010466
Animales recomendados	Gatos
Tensión nominal	DC12V
Frecuencia nominal	50Hz